



**Podgorje -  
primer preobrazbe podeželja**

**Centralna naselja  
na podeželju v Sloveniji**

**Po poteh dediščine  
Dolenjske in Bele krajine**

**Japonsko podeželje -  
razvojna priložnost ali relikv preteklosti?**

## Podeželje

Če bi v bogatem slovenskem besednjaku izbirali najlepše besede, bi verjetno "podeželje" zasedlo visoko mesto. Ni lepa samo beseda, lepo je podeželje samo. Verjetno se ob njej sproži prava veriga asociacij: zimska idila v soncu s potrebno zalogo drv, pomladansko cvetoč travnik in sadovnjak obkrožata osvežen kmečki dom, poletno ožarjena domačija, ki se bohota s cvetličnimi aranžmaji ali pregovorno bogata jesen v vinogradu ali sadovnjaku. Marsikdo, ki živi na podeželju, bi zatrdil, da so to stereotipi in idealizirane podobe, ki jih prinašajo le še koledarji, saj zakrivajo realno podobo slovenskega podeželja in njegovo raznolikost.

Da je del podeželja izredno dinamičen (v pozitivnem in negativnem smislu), kažejo podatki demografske, gradbene, zaposlitvene idr. statistike - gre večinoma za t. i. suburbanizirano podeželje, ki je zaradi slovenskih geografskih, zgodovinskih in razvojnih posebnosti v toku časa uspelo ohraniti nekaj elementov omenjene idile. To je (bila) evropska posebnost, v katero želi večina Slovencev – tudi zaradi lažje (vprašanje je, če tudi hitrejš!) dostopnosti do delovnih mest – postaviti svoj dom. Na žalost imamo preveč dokazov (na primer tudi iz Podgorja, dolgoletnega "geografskega laboratorija"), da se čedalje bolj uniformira.

Ozemeljsko je precej razširjen (glede na slovenske razmere) tip podeželja, ki je gospodarsko, demografsko, infrastrukturno osiromašen, kjer je zaraščanje kmetijskih površin stalnica že nekaj desetletij, kjer ni zdravnika, trgovine, šole, kjer je (vsaj ponekod) vse več premičnih storitev, a so ljudje - večinoma starejši - vse manj mobilni.

In še tisti vitalni del podeželja, ki se tudi dnevno sooča z ujetostjo med željami in realnostjo, ko krmari med ponekod še zelo dobro ohranjeno identiteto in tradicijo (z vidika življenja, kmetovanja), med močno konkurenco kmetijskih proizvodov ter novostmi, negotovostjo in stalnimi spremembami. Podeželje, ki ima v sebi še željo in moč, da stvari spreminja, izboljšuje, izkoristi svoje danosti (na primer z vključevanjem naravne in kulturne dediščine v turistično ponudbo). In s tega vidika potem povsem drugače "zažari" vloga lokalnih središč, ki igrajo na podeželju neprecenljivo vlogo.

Pametno bi se bilo zavedati našega podeželskega bogastva (pa tudi pravočasno in ustrezno ukrepati!), da se ne bi prekmalu in preveč pogosto – čeprav imamo podobne primere tudi pri nas – soočili s podobnimi razmerami kot prebivalci vasi Ogama na Japonskem, ko vas zapuščajo podjetju za upravljanje z odpadki. Mogoče se premalo zavedamo, da je podeželje pomemben večfunkcijski prostor. Pa še mnogo več: podeželje je tudi vrednota, narodno bogastvo. Če že vsedržavni demografski podatki niso ohrabrujoči, če slovenska mestna jedra izgubljajo populacijo, je zelo utemeljen medklic, da je življenje verjetno nekje drugje – na podeželju? Do kdaj še in v kakšni meri pristno, modernizirano, sodobno?

*Irma Potočnik Slavič*



### GEOGRAFSKI OBZORNIK

strokovna revija za popularizacijo geografije

Izdajatelj: **Zveza geografskih društev Slovenije**,  
**Aškerčeva 2, 1000 Ljubljana**  
 Za izdajatelja: **mag. Mitja Bricelj**  
 ISSN: **0016-7274**

Odgovorna urednica: **mag. Irma Potočnik Slavič**  
 Uredniški odbor: **dr. Dejan Cigale, Karmen Cunder, mag. Drago Kladičnik, dr. Ana Vovk Korže, mag. Irena Mrak, Dejan Mužina, mag. Miha Pavšek, mag. Mimi Urbanc**

Upravnik revije: **Primož Gašperič**

Elektronski naslov uredništva:

**irma.potocnik@ff.uni-lj.si**

Spletna stran: **www.zrc-sazu.si/zgds/go.htm**

Zasnova in oblikovanje: **Nina Malovrh**

Tisk: **Tiskarna Oman**

Finančna podpora: **Ministrstvo za šolstvo, Javna agencija za raziskovalno dejavnost Republike Slovenije**

Cena: **650,00 SIT (2,7 €)**

Transakcijski račun: **02010-0014166331**

**Nova Ljubljanska banka, d.d., Ljubljana, Trg republike 2, 1000 Ljubljana**

Izhaja 4-krat letno kot enojna ali dvojna številka. Geografski obzornik objavlja izvirne prispevke, ki še niso bili objavljeni nikjer drugod. Uredništvo si pridružuje pravico do (ne)objave, krajanja, delnega objavljanja prispevkov v skladu z uredniško politiko in prostorskimi možnostmi. Prispevke pošljite natisnjene in po elektronskem mediju na naslov in elektronsko pošto uredništva. Poslani prispevki ne vračamo.

### GEOGRAPHIC HORIZON

professional magazine for popularization of geography

Publisher: **Association of the Geographical Societies of Slovenia, Aškerčeva 2, 1000 Ljubljana, Slovenia**

For the publisher: **Mitja Bricelj, M.Sc.**

ISSN: **0016-7274**

Editor: **Irma Potočnik Slavič, M.Sc.**

Editorial board: **Dejan Cigale, Ph.D.; Karmen Cunder; Drago Kladičnik, M.Sc.; Ana Vovk Korže, Ph.D.; Irena Mrak, M.Sc.; Dejan Mužina; Miha Pavšek, M.Sc.; Mimi Urbanc, M.Sc.**

Administrator: **Primož Gašperič**

E-mail: **irma.potocnik@ff.uni-lj.si**

**www.zrc-sazu.si/agss/horizon.htm**

Design: **Nina Malovrh**

Print: **Oman**

Financial support: **Ministry of Education, Slovenian Research Agency**

Price: **4,50 USD**

Bank account: **01 000-0000200097**

**-010-7160-20885/0**

**Nova Ljubljanska banka, d.d., Ljubljana, Trg republike 2, 1000 Ljubljana, Slovenia**



Fotografija na naslovnici:  
TRADICIONALNA KRAŠKA  
HIŠA V PLISKOVICI V SODOBNI  
"MLADOSTNI" PODOBI

Avtorica:  
IRMA POTOČNIK SLAVIČ

Viktorija Batagelj, Alenka Boroša, Tanja Plešivčnik,  
Matej Podgoršek, Jurij Ravnik, Sara Strajnar,  
Andreja Trček, Matej Veider

## **Podgorje - primer preobrazbe podeželja \_\_\_\_\_ 4**

Monika Benkovič Krašovec

## **Centralna naselja na podeželju v Sloveniji \_\_\_\_\_ 10**

Marko Koščak

## **Po poteh dediščine Dolenjske in Bele krajine \_\_\_\_\_ 19**

Anton Perpar

## **Japonsko podeželje - razvojna priložnost ali relikv preteklosti? \_\_\_\_\_ 24**

Jernej Zupančič

## **Države sveta \_\_\_\_\_ 28**

Tatjana Kikec

## **Reka in razvoj na primeru Drave \_\_\_\_\_ 29**

Rok Godec

## **Človek v koraku z naravo \_\_\_\_\_ 30**

# Podgorje

## primer preobrazbe podeželja

### IZVLEČEK

Na primeru Podgorja smo ugotavljali preobrazbo podeželskega prostora in njegovih funkcij. Tradicionalno agrarni prostor je po drugi svetovni vojni močno zaznamovala industrializacija v Kamniku in okolici, danes pa ugoden geografski položaj blizu Ljubljane, Domžal, Kamnika in Kranja, kamor se večina Podgorcev vsakodnevno vozi na delo. Sintezni pokazatelj sprememb v prostoru so spremembe v rabi tal. Za katastrsko občino Podgorje smo primerjali stanje franciscejskega katastra s stanji rabe tal leta 1962 in leta 2006.

### Ključne besede:

Podgorje, podeželje, preobrazba, Slovenija.

### ABSTRACT

Podgorje as an Example of Rural Areas Transformation

The transformation of Slovenian rural areas and its functions was observed in Podgorje. This, traditionally agricultural region, has been strongly marked by industrialization in Kamnik and surroundings. For nowadays development the geographic position near Ljubljana, Domžale, Kamnik and Kranj (daily commuters area) is favourable. Complex indicator are land use changes. For cadastral municipality of Podgorje the land use in 1826 (the Franciscan Land Cadastre), 1962 and 2006 was analysed.

### Key words:

Podgorje, rural areas, transformation, Slovenia.

### Avtorji besedila:

VIKTORIJA BATAGELJ, ALENKA BOROŠA, TANJA PLEŠIVČNIK, MATEJ PODGORŠEK, JURIJ RAVNIK, SARA STRAJNAR, ANDREJA TRČEK, MATEJ VEIDER, absolventi geog., Oddelek za geografijo, Filozofska fakulteta, Slovenija

### Avtorji fotografij:

MATEJ PODGORŠEK, ALENKA BOROŠA, IRMA POTOČNIK SLAVIČ

COBISS I.04 strokovni članek



**Z**akaj pa ravno Podgorje? Ker je to naselje nekaj "posebnega" (kar je Vladimir Klemenčič ugotovil že v petdesetih in šestdesetih letih 20. stoletja) in ker se v naselju dobro odražajo sodobni družbeni procesi.

Razpotegnjeno naselje Podgorje (dolgo več kot 3 km) se nahaja na stiku terciarnega Tunjiškega gričevja ter nasute Kamniškobistriške ravni. Prve hiše (kmetije) so postavili na vznožje gričevja, ob gozdu. Prvotna poselitev se je umaknila kakovostnim kmetijskim površinam na ravnini, v prvi vrsti primernim za poljedelstvo. Hkrati predstavlja ilovnato prehodno območje med ravnino in gričevjem tudi neprepustno plast za vodo in s tem preprostejšo možnost vodne oskrbe. Po prvi svetovni vojni zasledimo širitev poselitve na prodnato ravnino, proces pa postane močan po drugi svetovni vojni, ko so na ravnini nastajale delavske hiše. Podgorje zato danes ni prostorsko omejeno le na prehodni pas; pojavili so se številni otoki zgradb, ločeni od nekdanje zasnove naselja in predvsem locirani ob prometnici Kamnik - Moste. Na jugozahodnem delu se Podgorje stika z naseljem Križ; na severovzhodnem delu pa se pojavlja ulična zasnova naselja, ki se zrašča s Kamnikom, tako ta predel Podgorja deluje kot del mesta (7, 8).



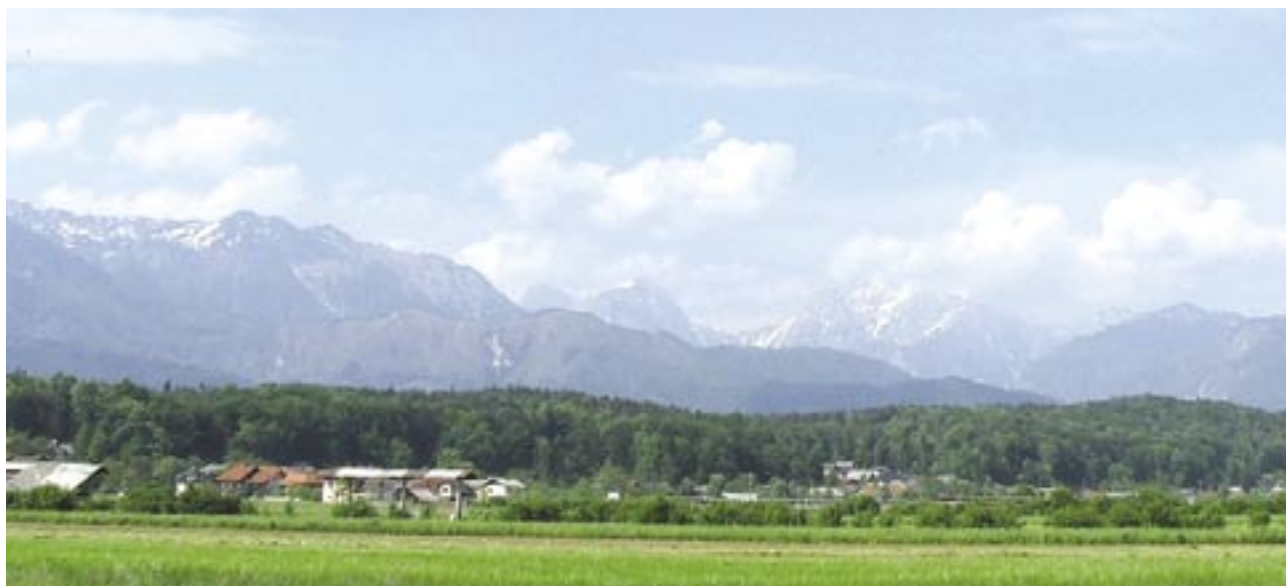
## Od vasi do “novodobnega” naselja

Do prve svetovne vojne se je večina Podgorcev preživljala s kmetijstvom. V Kamniku in njegovi okolici so se sicer že pojavili prvi industrijski obrati, vendar niso močnejše vplivali na prebivalce Podgorja. Od konca 19. stoletja do prve svetovne vojne je bila opazna migracija Podgorcev v tujino, saj je bilo območje Podgorja agrarno prenaseljeno. Podgorje se v tej dobi ni širilo: zanimivo je, da so v popisnih letih 1869 in 1910 zabeležili povsem enako število hiš, popis leta 1869 pa je naštel celo 4 prebivalce več kot popis leta 1910. V tem obdobju je prevladovala kmetijsko-proizvodna funkcija vasi; Podgorje je bilo agrarno naselje. Med obema vojnama so Podgorje dosegli vidnejši vplivi industrializacije v Kamniku in okolici. Industrija ni bila skoncentrirana le v mestu Kamnik, temveč tudi v okoliških vaseh, kar je močno pospešilo urbanizacijo širše okolice Kamnika. Vedno več Podgorcev se je zaposlovalo v industriji (3, 4, 6, 8).

Po 2. svetovni vojni so se gradile delavske hiše, ki so predstavljale opazen gradbeni stil (3). Zrasle so na kmetijskih zemljiščih; v večini primerov je šlo za zemljišče, ki so ga za doto dobili otroci kmečkih gospodarjev.

Z delitvijo so razpadla večja kmetijska gospodarstva. Takrat je najpomembnejši omejitveni dejavnik za priseljevanje predstavljalo lastništvo zemlje, kajti gruntar se je le stežka odločil za prodajo njive ali travnika za stavbne parcele. Gradnja hiš v Podgorju je bila tako prvo desetletje po vojni kljub ugodnemu položaju naselja počasnejša kot v sosednjih naseljih. Klemenčič je leta 1953 Podgorje opredelil kot "kmečko naselje v začetnem stadiju urbanizacije" (3).

Po letu 1960 se je proces priseljevanja v Podgorje okrepil, ker so se začele množične prodaje parcel. Za to desetletje je značilen razcvet in razvoj industrije v Kamniku in okolici (9). Na območju katastrske občine Podgorje je bil na začetku 60. let 20. stoletja zgrajen prvi industrijski obrat - piščančja farma (Jata), v sredini 70. let 20. stoletja pa obrat Stola. Med tema obratoma in Podgorjem so kasneje želeli zgraditi tudi industrijsko cono, vendar so se Podgorci (7) tej ideji uprli. Konec 70. let se je naselje "znašlo" v samem industrijskem srcu Slovenije, v neposredni bližini Kamnika, Ljubljane, Domžal in Kranja in hkrati na podeželju. Vedno več je bilo ljudi, ki so se zanimali za individualno gradnjo v Podgorju. Funkcija bivanja je tako pridobivala na pomenu. Ugodna lega na urbanizirani in industrializirani Kamniškobistriški ravni je spodbujala procese deagrarizacije, urbanizacije in industrializacije. Zato je Podgorje doživelo velike spremembe v socio-ekonomski strukturi, saj se je nekdanj povsem kmečka vas preobrazila v urbano naselje in pridobila značaj rekreacijskega območja (8).

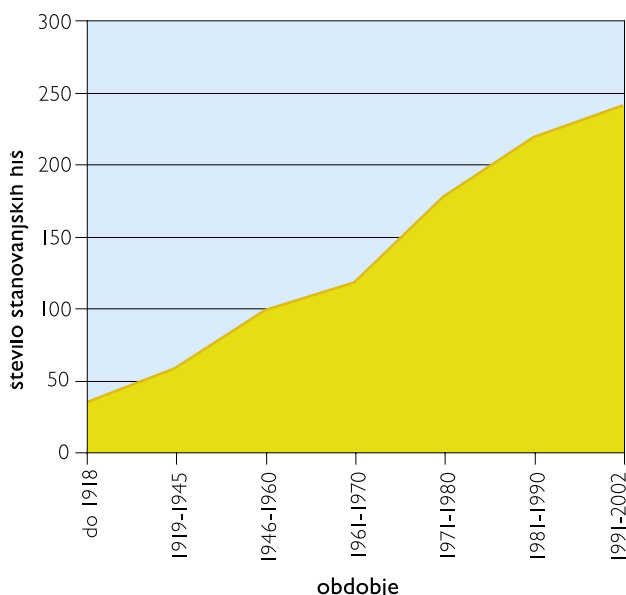


Slika 1: Razpotegnjeno naselje Podgorje na stiku gričevja in ravnine (foto: Alenka Borošča).

Za današnje obdobje (po osamosvojitvi Slovenije 1991) je značilen individualizem posameznikov in gospodinjstev, zmanjšana zaposlitev v kmetijstvu ter večinska zaposlenost v storitvah (v okoliških krajih in Podgorju). Glavna funkcija Podgorja danes je bivalna, v manjši meri sta prisotni še gospodarska (kmetijstvo in podjetništvo) ter rekreacijska funkcija (7). Upoštevajoč statistične podatke je bilo v Podgorju od leta 1991 do leta 2002 zgrajenih 22 hiš (6). S terenskim delom (zajeli smo 611 prebivalcev in 180 hiš, kar je približno dve tretjini prebivalstva oziroma tri četrtine hiš) smo ugotovili, da naj bi bilo v obdobju od 1990 do 1999 zgrajenih 33 hiš, po letu 2000 pa 13 hiš, medtem ko jih je 13 v gradnji.

## Malo kmetov, a močno ruralen videz

Delež kmečkega prebivalstva se je s četrtine po drugi svetovni vojni zmanjšal na 5 % leta 2006. Kmetijstvo je bilo v letih po vojni gospodarsko uspešno, na kar je vplivala zlasti modernizacija ter tedaj še enotna posest v progah (4). Zaradi trga bližnjega industrializiranega Kamnika se je kmetijstvo v Podgorju zelo zgodaj preusmerilo v intenzivno živinorejo za prodajo mesa in mleka, v gojenje sadnega drevja, na polju pa na pridelavo krmnih rastlin, pšenice, krompirja, koruze in zelenjave. Krompir, ki je zavzemal polovico njihovih površin, je bil v večji meri namenjen prodaji.

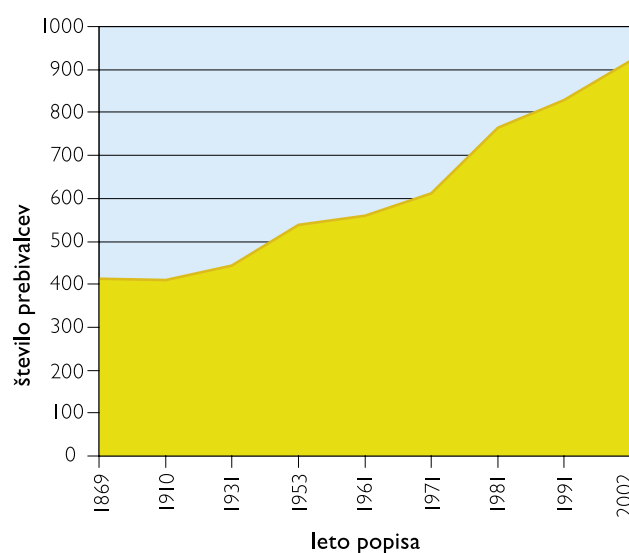


Slika 2: Rast števila hiš v Podgorju (6).

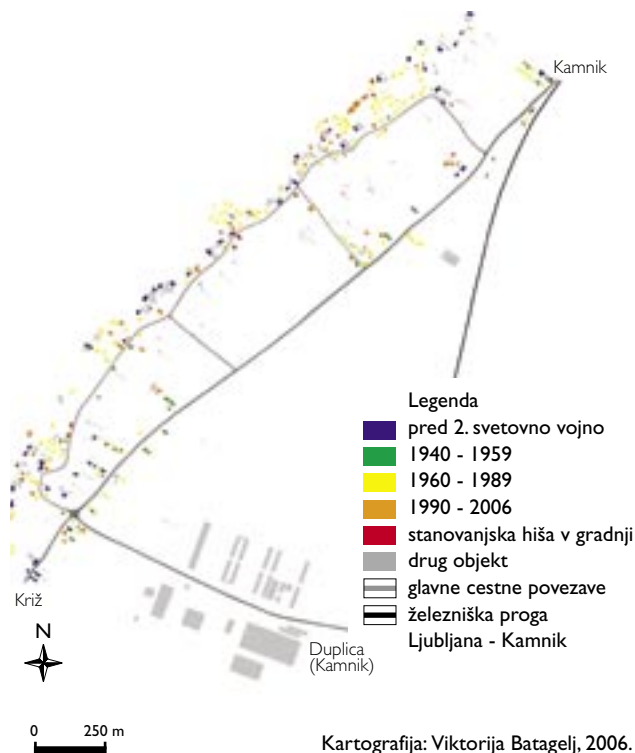
V 70. letih 20. stoletja so se pojavile prve težave pri njegovi prodaji, proizvodnja je bila glede na odkup prevelika; tako so se površine, posajene s krompirjem, začele krčiti (8).

Četrto stoletje kasneje je zaradi splošnih problemov kmetijske dejavnosti stanje kmetijstva v Podgorju povsem drugačno. Trenutno se v Podgorju s prodajo kmetijskih pridelkov ukvarja 8 kmetij. Prevladuje usmerjenost v živinorejo (krave mlekarice), na večini njiv gojijo koruzo za krmo. Pri kartiranju funkcij objektov smo ugotovili 10 praznih hlevov, kar nakazuje na krčenje kmetijstva. Kljub nizki gospodarski pomembnosti kmetijstva v Podgorju pa prostor izkazuje močno ruralen videz (7).

Anketirani kmetje v en glas zatrjujejo, "da je prihodnost slaba, ali pa, da je sploh ni." Glavnega krivca iščejo v kmetijski politiki, tako v prejšnjem režimu, ko so številni izgubili del zemlje, kot v zdajšnjem, češ da jim za kmeta ni mar. Za analizo perspektivnosti kmetij v Podgorju smo pod drobnogled vzeli največje kmetije. V Podgorju je 9 večjih kmetij. Perspektivnost smo ocenili na podlagi velikosti kmetije (število glav živine in velikost lastnih kmetijskih zemljišč) in nasledstva na kmetiji. Perspektivna naj bi bila tista kmetija, ki bo obstala vsaj v današnjem ali celo večjem obsegu še naslednjo generacijo. Takih kmetij je po naši oceni 7; anketirani kmetje pravijo, da bo v Podgorju ostalo le 3 do 5 večjih kmetij (7).



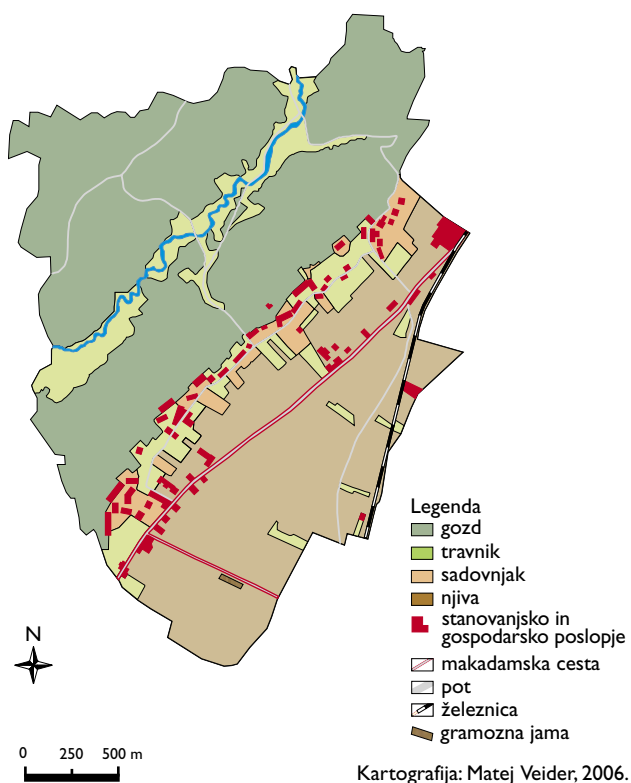
Slika 3: Gibanje števila prebivalcev Podgorja od 1869 do 2002 (6).



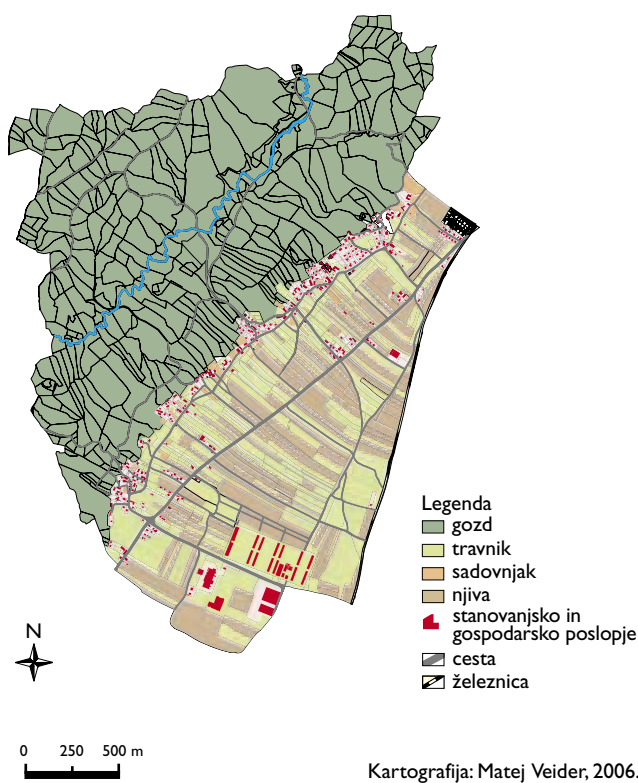
Slika 4: Starost stanovanjskih hiš v Podgorju (7).



Slika 5: Franciscejski kataster (iz leta 1826) za občino Podgorje pri Kamniku (2).



Slika 6: Raba tal v katastrski občini Podgorje leta 1962 (4).



Slika 7: Raba tal v katastrski občini Podgorje leta 2006 (1, 7).



Slika 8: Podgorje kot "geografski laboratorij". Na kratki razdalji najdemo hiše popolnoma različnih starosti in stilov. Rumena hiša je stara okoli 25 let, kmečka hiša v sredini je stara okoli 150 let, hiša na desnem robu pa stoji šele nekaj let (foto: Alenka Boroša).

## Spremembe v rabi tal

Spremembe v rabi tal so pokazatelj spremenjenih funkcij v prostoru. Osredotočili smo se na spremembe v površini kmetijskih zemljišč, gozdnatega dela občine nismo natančneje popisali. Najstarejše stanje o rabi tal za podgorsko katastrsko občino je iz leta 1826. Takrat je polovico občine pokrival gozd (na območju Tunjiškega gričevja) v dveh kosih, vmes (ob potoku Tunjščica) pa se je vlekel pas travnikov. Drugi pas travnikov se je nahajal ob pasu najstarejše poselitve na jugovzhodnem robu Tunjiškega gričevja.

Karta rabe tal iz leta 1962 nam pokaže, da se je območje poselitve že razširilo na Kamniškobistriško ravan, zaradi česar se je na ravnini zmanjšal delež njiv, deloma so se na ravnini pojavili tudi posamezni travniki. Njivske površine so bile še vedno sklenjene in v enem kosu. V prehodnem pasu med gričevjem in ravnino opazimo kar obsežne površine sadovnjakov (8).

Leta 2006 je stanje v rabi tal v primerjavi s prejšnjima obdobjema občutno drugačno. Edino površine pod gozdom se po obsegu bistveno niso spremenile. Največje spremembe v obsegu posameznih kategorij rabe tal so opazne na Kamniškobistriški ravni. Na še po drugi svetovni vojni povsem njivskem območju se danes razprostirajo njive in travniki v približno enakem deležu. Obenem je tu na več območjih z manj kot 10 hišami locirana še poselitve in v južnem delu industrijska cona, ki zaseda veliko površino (7).

*Starejši domačini se spominjajo, da je imela nekdaj vsaka podgorska kmetija zemljo v progi: najprej (na Tunjiškem gričevju) gozd, nato kmetijo, travnike (v kombinaciji s sadovnjaki) ter njive. Posesti so bile pravokotne, dolge do 900 metrov in široke med 50 in 90 metri. Danes so posesti zelo majhne, kmetijska zemljišča so razdrobljena. S pospešenim opuščanjem kmetijstva in posledično prodajo zemlje oziroma dajanjem zemlje v najem bi morda pričakovali, da se bodo parcele vendarle nekoliko bolj sklenile, a anketirani kmetje zatrjujejo, da imajo zemljo v več kosih, tudi v več kot desetih (7).*



Slika 9: "Podgorske" proge danes (foto: Irma Potočnik Slavič).



## Notranja (ne)povezanost naselja

Naselje s skoraj 1000 prebivalci nima svoje šole, vaškega igrišča in trgovine. Maša v cerkvi sv. Nikolaja je nekajkrat na leto. V stavbi krajevne skupnosti se odvijajo le srečanja s predsednikom krajevne skupnosti in volitve. Društvenega življenja v naselju skorajda ni. Med vsemi Podgorci, tako med priseljenci in domačini, so stiki in povezovanje na izjemno nizki ravni. Večina ima stike le z najbližjimi sosedi. Nekdaj se je zjutraj Podgorec odpravil v službo, nato je imel popoldne čas za delo na vrtu, njivi ter za stike s sovaščani (zlasti zvečer). Danes temu ni tako: časa za druženje ni, a očitno tudi ne dovolj volje. Starejši se spominjajo, da je bilo nekdanje povsem drugače: imeli so prosvetno društvo, prirejali so razne igre, imeli so posebno prireditev ob 8. marcu, pripravljali so "kmečko ohcet". Med kmeti povezovanje ostaja, vendar je manj tesno kot pred desetletji (7).

## Na kaj ste ponosni v naselju?

Veliko anketiranih na to vprašanje ne najde odgovora. Je to že simptomatično? A vse le ni tako črno. Nekdo vzkligne: "Na to, da sem Podgorec!" Spet drugi so ponosni na mirno okolje, na deželo, na to, da naj bi bilo njihovo naselje najdaljše v Sloveniji (pa ni!), na

znane Podgorce (pisatelj, jezikoslovec in politik Luka Svetec, šahist Josip Ogrinc, kuharica sestra Felicita Kalinšek; 7) ali pa na sosede.

Edini in običajno glavni točki druženja v naselju (najbolj značilni za slovensko podeželje) – gostilna in cerkev – v Podgorju nimata več te funkcije. Izgradnja kanalizacije v 90. letih 20. stoletja je bila zadnji večji skupni projekt krajevne skupnosti in krajanov. Nekateri problemi, ki so bili izpostavljeni že v sedemdesetih letih 20. stoletja (8), pa ostajajo nerešeni še do danes: trgovina (vsaj z najosnovnejšimi živili, ki bi bila potrebna zlasti starejšim in manj mobilnim), redke avtobusne povezave, javna razsvetljava, trenja med kmečkim in nekmečkim prebivalstvom (8). Kot dokazuje Podgorje, se je slovensko podeželje v zadnjih desetletjih močno spremenilo, preobrazba se celo z nezmanjšano močjo vrši naprej – a kljub temu nekatere stvari (dobre in slabe!) ostajajo stalnica. Na vsak način bo zanimiva geografska analiza Podgorja čez nekaj let, ko bodo še bolj očitni učinki sedanje pospešene suburbanizacije in graditeljskega zanosa. Podgorje je primer velikega podeželskega naselja z majhnim številom kmetov, a močnim ruralnim videzom. Naselje s skoraj 1000 prebivalci nima ne trgovine ne šole, povezanost med ljudmi je na zelo nizki ravni. Ali odtujenost med ljudmi postaja sodoben problem podeželja?

*Pričujoče delo je nastalo v okviru predmeta Geografija podeželja (v študijskem letu 2005/2006) pod mentorstvom prof. dr. Marijana M. Klemenčiča.*



### Literatura

1. Digitalni kataster katastrske občine Podgorje pri Kamniku 2006. Geodetska uprava Republike Slovenije. Ljubljana.
2. Franciscejski kataster za katastrsko občino Podgorje pri Kamniku. Medmrežje: <http://sigov3.sigov.si/> (citirano 15. 3. 2006).
3. Klemenčič, V. 1953: Urbanizacija okolice Kamnika. Geografski vestnik. Ljubljana.
4. Klemenčič, V. 1963: Kmetijska proizvodnja in izraba tal vasi Podgorje pri Kamniku. Geografski vestnik, 34. Ljubljana.
5. Ogrinec, J. 2006: O naselju Podgorje. Podgorje (osebni vir, maj 2006).
6. Statistični urad Republike Slovenije. Medmrežje: <http://www.stat.si> (citirano 1. 4. 2006).
7. Terensko delo študentov Oddelka za geografijo Filozofske fakultete v Podgorju pri Kamniku (april in maj 2006).
8. Voljkar – Podjed, V. 1979: Socialno-ekonomska transformacija Podgorja. Diplomsko delo, Oddelek za geografijo Filozofske fakultete Univerze v Ljubljani. Ljubljana.
9. Zupan, U. 2006: Gospodarski cikli občine Kamnik. Pisna vaja, Oddelek za geografijo Filozofske fakultete Univerze v Ljubljani. Kamnik.

# Centralna naselja

## na podeželju v Sloveniji

### IZVLEČEK

Prispevek prikazuje omrežje centralnih naselij na podeželju v Sloveniji leta 2005. Večina podeželskih središč se po Vrišerjevi klasifikaciji centralnih naselij uvršča med središča prve in druge stopnje. Njihov pomen je predvsem v ohranjanju poseljenosti in s tem razvoja celotnega slovenskega ozemlja, predvsem pa podeželja, katerega velik del je podvržen procesom depopulacije in posledično razvrednotenju kulturne pokrajine. Obenem imajo tudi pomembno oskrbno, zaposlitveno, socialno in upravno vlogo.

### Ključne besede:

centralno naselje, podeželje, Slovenija.

### ABSTRACT

#### Central Places in Slovenian Rural Areas

The article presents the network of central places in Slovenian rural areas in 2005. Regarding the classification of central places by Vrišer most of the rural central places are of the first and second level of centrality. They are of great importance for the preservation of settlement pattern and consequently for the development of the entire Slovenian territory, primarily the rural areas - a large part of which is subject to depopulation processes and thus degradation of the cultural landscape. They also have important supply, employment, social and administrative role.

### Key words:

central place, rural areas, Slovenia.

### Avtorica besedila:

MONIKA BENKOVIČ KRAŠOVEC, mag. geog.,  
Urad informacijskega pooblaščenca, Ljubljana, Slovenija  
E-pošta: monika.benkovic-krasovec@ip-rs.si

### Avtorici fotografij:

MONIKA BENKOVIČ KRAŠOVEC,  
VIKTORIJA BATAGELJ

COBISS I.04 strokovni članek

Omrežje centralnih (središčnih) naselij v Sloveniji je bilo že večkrat preučeno. Velik del raziskav se je ukvarjal samo s centralnimi naselji višjih stopenj, torej z mesti in njihovimi funkcijami. Naselja najnižjih stopenj centralnosti, ki predstavljajo ogrodje poselitvenega sistema na podeželju, so bila zapostavljena bodisi zaradi njihovega velikega števila bodisi zaradi mnenja, da v sistemu poselitve niso tako pomembna.

Pretekle raziskave centralnih naselij so pokazale, da se največje spremembe dogajajo ravno med centralnimi naselji najnižjih stopenj, medtem ko preobrazba centralnih naselij na višjih ravneh poteka v kakovostnem smislu.

Po osamosvojitvi Slovenije so številne spremembe (sprememba družbenega, političnega in gospodarskega sistema, dvig življenjskega standarda in povečana potrošnja, močan razvoj motorizacije, razvoj cestnega omrežja in izboljšanje dostopnosti, zmanjševanje pomena mest za bivanje in vračanje prebivalstva na podeželje, upravna delitev in drobitev ozemlja na številne majhne občine) vplivale na omrežje centralnih naselij, predvsem na razvoj centralnih naselij najnižjih stopenj.



## Omrežje centralnih naselij v preteklosti

Omrežje centralnih naselij se oblikuje v vsaki obljudeni pokrajini. Na razporeditev centralnih naselij v Sloveniji je najbolj vplivala neenakomerna razporeditev in gostota prebivalstva, izoblikovanost površja, zgodovinski razvoj in številne politično-upravne delitve ozemlja (2). Omrežje centralnih naselij se je razvijalo postopoma. Zаметke je mogoče zaznati že v razporeditvi mest rimske dobe, vsaj tam, kjer se je poselitev ohranila do danes. Osnova sistema središč so bile farne vasi, okrog katerih so se v kasnejših obdobjih začele zgoščevati ne-agrarne dejavnosti (3). Omrežje centralnih naselij v Sloveniji se je oblikovalo podobno kot omrežja drugod po Evropi. V zadnjih sto letih je zaradi sprememb v prometu, industrializacije in urbanizacije, zvišanja življenjske ravni in upravnih reorganizacij doživelo precejšnjo preobrazbo. Tako so ob srednjeveški dediščini mest in trgov nastala številna nova industrijska, rudarska, turistična in prometna središča. Sočasno so nekatera stara mesta in še posebej nekateri trgi izgubili nekdanji pomen (9).

*Pojem centralno naselje je v znanstveno literaturo že v tridesetih letih 20. stoletja uvedel Christaller, ko je s teorijo o centralnih naseljih skušal pojasniti vlogo storitvenih dejavnosti v družbenem življenju in utemeljiti položaj naselij, predvsem mest, v naselbinskem omrežju. V domači ali tuji literaturi se definicije pojma centralno naselje (ne glede na letnico nastanka dela) med seboj le malo razlikujejo. "S pojmom centralna naselja označujemo tista središča, v katerih so osredotočene storitvene dejavnosti, ki so namenjene oskrbi prebivalstva v okolici (regiji), ki gravitira k njim, kakor tudi oskrbi lastnega prebivalstva (2, 11)." Centralna naselja so jedra gospodarskega, socialnega in kulturnega življenja, ki naj bi zagotavljala enakovredne življenjske pogoje na vseh območjih (1).*

Omrežje centralnih naselij v Sloveniji sta konec šestdesetih in na začetku sedemdesetih let 20. stoletja sta preučevala Vladimir Kokole (1968, 1971) in Igor Vrišer (1968), naslednja temeljita raziskava je bila Vrišerjeva konec osemdesetih let (1987), zadnje raziskavo centralnih naselij pa je opravil Dejan Cigale v letu 1999. Kokole (4) je leta 1971 razvrstil 534 centralnih naselij v Sloveniji glede na njihovo opremljenost s centralnimi dejavnostmi v devet hierarhičnih stopenj. Posebej je izpostavil 450 podeželskih centralnih naselij, med katerimi je bilo 28 ruralnih centrov (2. stopnja), 261 centralnih in 189 subcentralnih vasi (1. stopnja). Skoraj trideset let kasneje je v letu 1987 Vrišer (12) opredelil 600 centralnih naselij in jih razvrstil v sedem hierarhičnih stopenj, med katerimi je bilo 392 krajevnih (1. stopnja) in 151 ruralnih središč (2. stopnja). Leta 1994 je isti avtor med 612 centralnimi naselji opredelil 384 središč krajevne stopnje in 164 industrijskih in podeželskih središč (2).

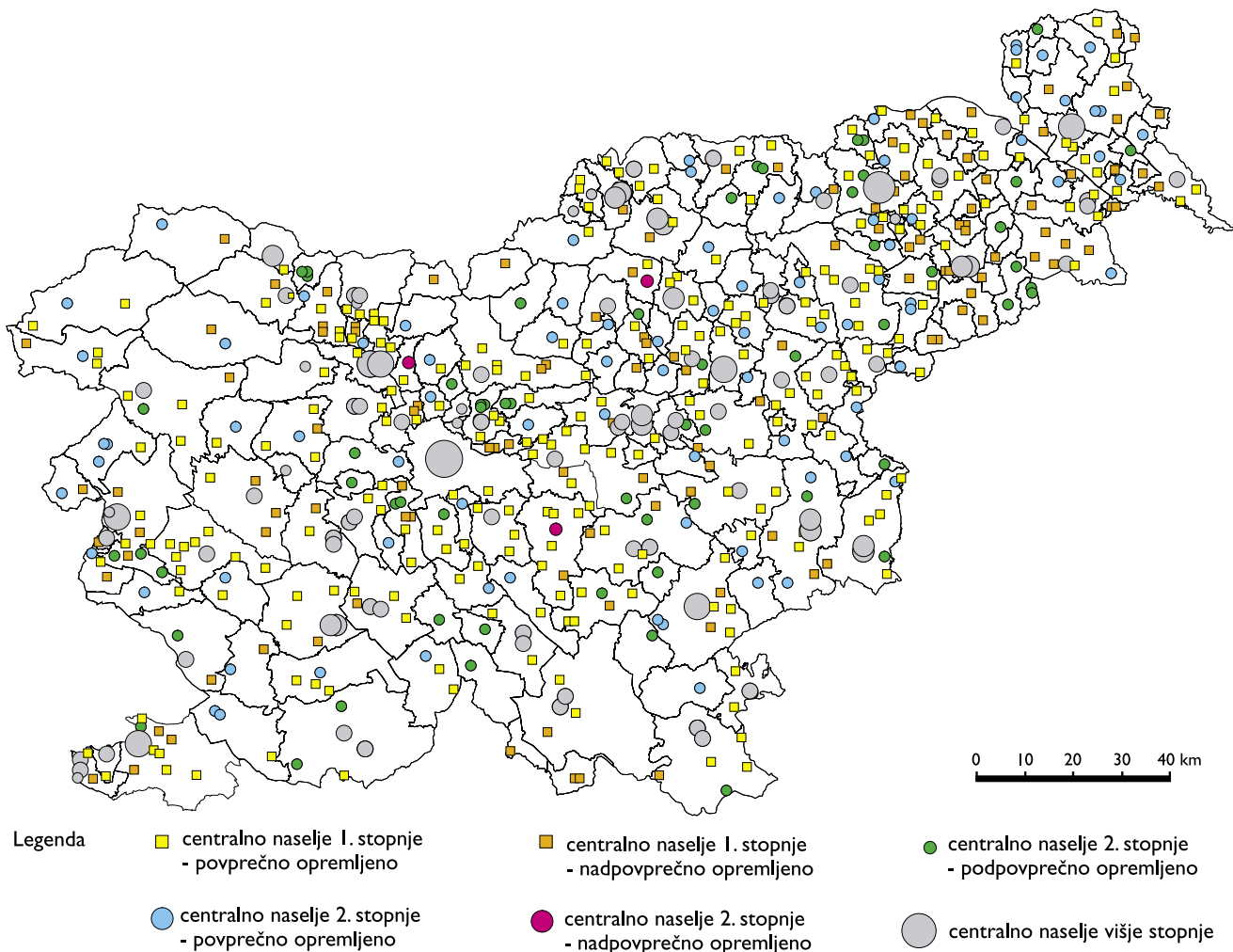
## Omrežje centralnih naselij leta 2005

Med **centralnimi naselji 1. stopnje** je bilo le 22,5 % takšnih, ki so imela le tri osnovne dejavnosti (osnovna šola, trgovina z živili ali mešanim blagom, gostinski objekt). Zaradi majhnega števila prebivalstva v naselju in zaledju so imela imenovana naselja zelo malo obrti. Vsa ostala centralna naselja so imela vsaj eno dejavnost, značilno za naselja višje stopnje centralnosti. Največ naselij je imelo vrtec (225 ali 62,7 %), sledile so pošta (200 ali 55,7 %), krajevni urad (77 ali 21,5 %), knjižnica (71 ali 19,8 %), ambulanta splošne medicine (60 ali 16,5 %), bencinski servis (56 ali 15,6 %), zobna ambulanta (29 ali 8,1 %) in lekarna (3 ali 0,8 %).

Če je imelo naselje vsaj tri med naštetimi centralnimi dejavnostmi, je bilo uvrščeno v kategorijo **nadpovprečno opremljenih centralnih naselij 1. stopnje** – teh je bilo 112 (31,2 %), pri čemer moramo poudariti veliko raznolikost med njimi. V skupino smo namreč vključili naselja, ki so se komaj uvrstila med nadpovprečno opremljena, pa tudi naselja, katerim je manjkala le ena dejavnost, da bi bila uvrščena v 2. stopnjo centralnosti.

Preglednica 1: Opremljenost centralnih krajev na podeželju v Sloveniji.

stopnja centralnosti in opremljenosti naselja	centralne dejavnosti
1. stopnja – povprečno opremljena naselja (246 naselij)	popolna ali nepopolna osnovna šola, trgovina z živili, gostinski objekt s hrano ali pijačo
1. stopnja – nadpovprečno opremljena naselja (112 naselij)	vsaj tri "višje" centralne dejavnosti (glej pri opisu druge stopnje - povprečno opremljena naselja), specializirane obrti in storitve
2. stopnja – povprečno opremljena naselja (79 naselij)	popolna osnovna šola, vrtec, trgovina z živili, gostinski objekt s hrano in pijačo, zdravstvena ustanova, pošta, zobna ambulanta, splošna knjižnica, bančna podružnica, lekarna, krajevni urad, bencinski servis, specializirane obrti in storitve
2. stopnja – podpovprečno opremljena naselja (50 naselij)	manjkajoče največ tri dejavnosti (za centralna naselja 2. stopnje) med naslednjimi: zobna ambulanta, lekarna, splošna knjižnica, krajevni urad, bencinski servis; pri občinskih središčih sta lahko manjkali največ dve dejavnosti
2. stopnja – nadpovprečno opremljena naselja (3 naselja)	vse zgoraj naštetje dejavnosti (nekatero v večjem številu) ter veterinarska ambulanta, policijska postaja, vsaj pet specializiranih trgovin, velika izbira drugih specializiranih storitev in obrti



Kartografija: Monika Benkovič Krašovec, 2006.

Slika 1: Centralna naselja 1. in 2. stopnje v Sloveniji leta 2005.

Centralnih naselij 2. stopnje je bilo 132. Glede na opremljenost s centralnimi dejavnostmi so bila razdeljena v tri skupine. Med **podpovprečno opremljena naselja 2. stopnje**, bilo jih je 50 (38 %), so bila uvrščena naselja, ki so jim manjkale največ tri, občinski središčem pa največ dve centralni dejavnosti med naslednjimi: lekarna, zobna ambulanta, splošna knjižnica, krajevni urad, bencinski servis. Skupino **povprečno opremljenih naselij 2. stopnje**, ki so morala imeti popolno osnovno šolo, vrtec, trgovino z živili, gostinski objekt, zdravstveno ustanovo, pošto, bančno podružnico, specializirane obrti in storitve ter zgoraj naštetih dejavnosti, je sestavljalo 79 naselij (60 %). Kriterije za uvrstitev med **nadpovprečno opremljena** (poleg vseh že naštetih dejavnosti so morala imeti še policijsko postajo, veterinarsko ambulanto ter specializirane trgovine) **naselja 2. stopnje** pa so izpolnjevali le Ivančna Gorica, Šoštanj in Šenčur. Zelo dobro opremljena naselja so bila še Hrpelje-Kozina, Kozje, Kostanjevica na Krki, Beltinci, Bovec, Cerklje, Kranjska Gora, Muta, Oplotnica, Pivka, Radeče, Radenci, Šentjernej, Lesce in Vipava. Dobra opremljenost naselij je posledica razvoja turizma, industrije, prometnega položaja, večjega števila prebivalstva ali pa prepletanja vseh navedenih dejavnikov.

## Pomen centralnih naselij na podeželju

Pomen centralnih naselij na podeželju je večplasten, saj opravljajo več funkcij.

### 1. Bivalna funkcija, ohranjanje poselitve in kulturne pokrajine.

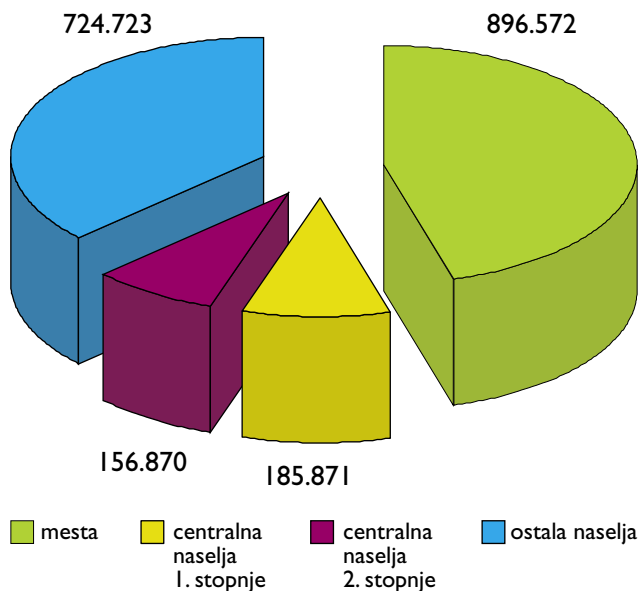
V centralnih naseljih 1. stopnje je leta 2002 živelo 185.871, v centralnih naseljih 2. stopnje pa 156.870 prebivalcev, skupaj torej 342.741 prebivalcev oziroma slaba petina (17,5 %) slovenskega prebivalstva. Analiza sprememb števila prebivalstva v centralnih naseljih 1. in 2. stopnje v obdobjih 1961-1991 in 1991-2002 je pokazala rast števila prebivalstva v centralnih naseljih obeh stopenj, predvsem v bližini večjih slovenskih središč. Rast je bila bistveno močnejša v prvem (12 % v centralnih naseljih 1. in 39 % v naseljih 2. stopnje centralnosti) kot v drugem, krajšem opazovanem obdobju (2 % v centralnih naseljih 1. in 4 % v naseljih 2. stopnje centralnosti). Intenzivnejša rast prebivalstva je bila posledica

predvsem priseljevanja prebivalstva v centralna naselja iz njihovih zaledij zaradi bližine delovnih mest, boljše opremljenosti s centralnimi dejavnostmi ali boljše dostopnosti do središč višjih stopenj. Zelo majhna rast števila prebivalcev v drugem opazovanem obdobju je rezultat stagnacije števila prebivalstva v Sloveniji in dejstva, da se je dostopnost večine naselij v Sloveniji izboljšala, zato ni več tako velikih potreb po selitvi v tovrstna centralna naselja. Poleg tega so se spremenili tudi kriteriji za izbiro naselja bivanja; ljudje raje živijo v neokrnjeni naravi, tudi v bolj oddaljenih naseljih, saj z razvojem motorizacije razdalja izgublja na pomenu.

Glede na število in gibanje števila prebivalstva lahko trdimo, da prebivalstvo centralnih naselij obeh stopenj predstavlja pomemben delež prebivalstva Slovenije in da naselja prispevajo k ohranjanju poselitve. Podatki kažejo, da so centralna naselja obeh stopenj prebivalstveno razmeroma stabilna. Prebivalstveni potencial teh središč in njihovega zaledja bo vplival na nadaljnji razvoj centralnih dejavnosti, izboljšanje opremljenosti in krepitev oskrbne vloge teh središč. Izjemo predstavljajo le centralna naselja in naselja v njihovih zaledjih na depopulacijskih območjih, ki bodo zaradi večjega deleža starejšega prebivalstva izgubljala prebivalstvo tudi v prihodnosti. Posledica bo verjetna izguba centralnih funkcij in s tem tudi vloge oskrbnega središča.

Število centralnih naselij 1. stopnje se že skoraj dve desetletji počasi zmanjšuje: med letoma 1987 in 1994 se je zmanjšalo za 3,5 % (8 naselij), med letoma 1994 in 2005 pa še za 7 % (26 naselij). Njihovo število se je zmanjšalo predvsem zaradi zaprtja trgovin z živili (63 % naselij), četrtnina naselij pa je izgubila centralnost zaradi ukinitve osnovne šole. Zmanjševanje števila centralnih naselij gre predvsem na račun naselij na depopulacijskih območjih. Število centralnih naselij 2. stopnje se je v obdobju 1987-1994 povečalo za 11,2 % (17 naselij), med letoma 1994 in 2005 pa se je zmanjšalo za 17 % (27 naselij). Kljub temu se je njihova vloga okrepila in izboljšala opremljenost, kar zaključujemo na podlagi primerjave rezultatov naše raziskave z rezultati preteklih raziskav.

Če hočemo, da bodo centralna naselja na podeželju ohranila ali povečala število lastnega prebivalstva in prebivalstva v zaledju, je potrebno, da so zadovoljivo opremljena s centralnimi dejavnostmi, da nudijo delovna mesta ter da so cestno dobro povezana z bližnjimi naselji in z (bolj oddaljenimi) naselji višje stopnje centralnosti.



Slika 2: Število prebivalstva v mestih in na podeželju - centralna naselja 1. in 2. stopnje ter ostala podeželska naselja v Sloveniji leta 2002 (7).

## 2. Oskrba prebivalstva.

Naselja 2. stopnje centralnosti so bila razmeroma dobro opremljena z izbranimi centralnimi dejavnostmi, ki naj bi omogočale zadovoljitev vsakdanjih potreb prebivalstva. V njih je bil večji delež matičnih osnovnih šol in vrtcev, ambulant splošne medicine, zobnih ambulant in lekarn, pa tudi pošt, krajevnih uradov, bančnih podružnic, splošnih knjižnic, veterinarskih ambulant in policijskih postaj. Vse naštetje dejavnosti so imele v centralnih naseljih 1. stopnje razmeroma majhne deleže, kar kaže na manjšo oskrbno oziroma dopolnilno vlogo centralnih naselij najnižje stopnje. V centralnih naseljih 2. stopnje je bila vidna tudi koncentracija specializiranih trgovin (z oblačili in tekstilom, čevlji, kozmetiko, optike in cvetličarne) in obrti, vendar velja poudariti, da je bila, razen v nadpovprečno opremljenih naseljih, ponudba specializiranih trgovin relativno skromna. Zahtevnejše nakupe in storitve so morali prebivalci podeželja opraviti v bolj ali manj oddaljenih urbanih središčih s pestro ponudbo storitev.

Centralna naselja obeh stopenj imajo v bližini mest drugačen pomen in vlogo kot centralna naselja na oddaljenih podeželskih območjih. Centralna naselja v bližini mest imajo zaradi bližine trga več specializiranih obrti in storitev, centralna naselja na depopulacijskih in oddaljenih območjih pa imajo običajno

zaradi šibkega gravitacijskega območja manj specializiranih obrti in storitev ter več neprofitnih javnih in upravnih dejavnosti oziroma centralnih dejavnosti, katerih razvoj - v želji po zagotovitvi čim boljših pogojev bivanja in dela - usmerja država (dejavnosti vzgoje in izobraževanja, zdravstvo, pošte). Razvoj središč 1. in 2. stopnje na območju hitre dostopnosti mest s tega vidika ni zelo pomemben, ker je povezanost z mestom tako velika, da ljudje večino svojih potreb po storitvah in drugih dejavnostih opravijo tam. Poleg tega so storitve v mestih kakovostnejše in raznovrstnejše, zato se jih ljudje tudi raje poslužujejo. Na oddaljenih podeželskih območjih pa je pomen centralnih naselij zelo različen, odvisen od posameznih skupin prebivalstva.

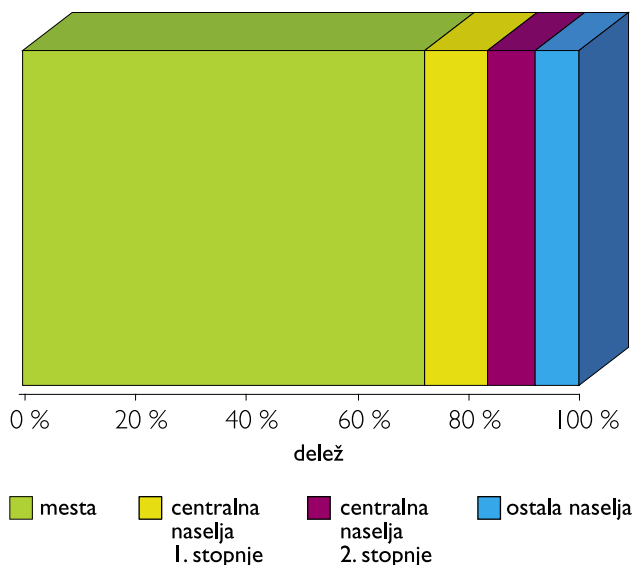
Dnevni migranti, ki se vozijo na delo ali po drugih opravkih izven kraja bivanja, običajno opravijo nakupe že na poti. Povsem drugače je s starejšimi prebivalci, ki so običajno manj mobilni in potrebujejo najnujnejše storitve v bližini doma. Posebno problematična so območja z redko poselitvijo in oddaljena območja, kjer se mreža centralnih naselij krči in ukinja javni promet. Ponudba storitev v centralnih naseljih je slabša, zaradi zmanjševanja števila prebivalstva in posledično manjšega povpraševanja pa je pričakovati, da se bo še poslabšala. V takšnih predelih je ohranjanje centralnih naselij izrednega pomena. Problem oskrbe ostarelega prebivalstva se rešuje tudi s pomočjo "premičnih" storitev (potujoča knjižnica, potujoča trgovina, obiski zdravnika na domu). Marsikje je v sodelovanju z domovi starejših oskrbovancev organizirana dostava toplih obrokov ostarelim na dom. Centri za socialno delo v sodelovanju z občinami izvajajo program pomoči ostarelim, ki vključuje pomoč pri hišnih opravilih, osebni negi, dostavo iz trgovin, spremstvo k zdravniku ipd.

Čeprav so centralna naselja 1. in 2. stopnje zelo pomembna za oskrbo podeželskega prebivalstva, je njihova vloga v primerjavi z mesti razmeroma majhna. Pri opremljenosti naselij s kvartarnimi centralnimi dejavnostmi, katerih namestitve v prostoru usmerja tudi država, so razlike med mesti in podeželjem bistveno manjše kot pri specializiranih trgovinah in obrteh, kjer ponudbo pogojuje število potrošnikov. Če upoštevamo dejstvo, da mesta predstavljajo le 1,3 % slovenskih naselij in da je v njih osredotočen pretežni delež dejavnosti, je več kot očitno, da je podeželje v primerjavi z mesti slabše opremljeno in odvisno od mest.

### 3. Zaposlovanje prebivalstva.

V letu 2005 je bilo v naseljih obeh stopenj centralnosti 157.917 delovnih mest, kar je skoraj petina (19,7 %) slovenskih delovnih mest. Skupaj z delovnimi mesti v ostalih podeželskih naseljih je bilo na podeželju 221.099 (27,6 %) delovnih mest. Razmestitev delovnih mest v letu 2005 je še vedno kazala na močno polarizacijo zaposlitvenih aktivnosti v mestih in urbanih regijah, ki pa se je vendarle začela postopno prestavljati proti podeželju. Glede na delež lahko trdimo, da imajo podeželska naselja pomembno zaposlitveno vlogo, predvsem to velja za centralna naselja, kjer je bilo osredotočenih 71,4 % delovnih mest. S ponudbo delovnih mest prispevajo k ohranjanju prebivalstva na podeželju in k zmanjševanju tokov dnevne delovne migracije iz naselij, privlačijo pa delovno silo iz okolice.

Največ delovnih mest in največje presežke delovnih mest (razmerje med številom delovnih mest in številom aktivnega prebivalstva) so izkazovala naselja, v katerih so bili v času najintenzivnejše industrializacije načrtno zgrajeni industrijski obrati. Zato tudi ne preseneča podatek, da so bila naselja z največjimi presežki delovnih mest še vedno usmerjena v industrijo (Nova vas na Blokah, Bohinjska Bistrica, Cerčno, Podgrad, Ivančna Gorica, Kidričevo, Senovo, Lovrenc na Pohorju, Breg-Majšperk, Nazarje, Stražava, Polzela, Semič, Šentjernej, Mirna, Izlake).



Slika 3: Delovna mesta v mestih in na podeželju - centralna naselja 1. in 2. stopnje ter ostala podeželska naselja v Sloveniji leta 2005 (9).

Tudi v skupnem številu delovnih mest v centralnih naseljih 2. stopnje se je kazala rahla prevlada nekmetijskih dejavnosti (50,6 %). Pričakujemo, da se bo število delovnih mest v teh centralnih naseljih počasi povečevalo, saj se ob mnogih naseljih gradijo obrtne cone. Ravno naraščanje števila delovnih mest na podeželju je najbolj prepričljiv kazalec gospodarskega razvoja podeželskih naselij in spreminjanja njihovega funkcijskega položaja v omrežju naselij. Seveda pa upamo, da število delovnih mest ne bo preveč upadlo zaradi zapiranja ali zmanjševanja proizvodnje v industrijskih obratih, ki se še niso uspeli prilagoditi razmeram na trgu. Prav tako želimo, da bi do sedaj precej nenačrten razvoj podjetništva, odvisen od zagnanosti in ambicij posameznikov, postal bolj organiziran in da njegov namen ne bi bil predvsem samozaposlovanje, temveč tudi širitev podjetij in s tem povečano zaposlovanje.

### 4. Ohranjanje družabnega življenja.

Način življenja velikega dela podeželskega prebivalstva, ki je zaposleno in se oskrbuje v večjih, največkrat mestnih naseljih, prinaša na podeželje drugačne vrednote in ustvarja drugačne odnose med ljudmi. Vedno močnejši je individualizem in zapiranje v privatne sfere, posledica pa je siromašenje medsebojnih stikov, katerih pristnost in pogostost je (bila) značilnost življenja na podeželju. Pripadnost domačemu lokalnemu okolju se izgublja predvsem v naseljih, ki zaradi izgube centralnih dejavnosti postajajo spalna naselja oziroma ohranjajo samo še bivalno oziroma poselitveno funkcijo, vse ostale pa ljudje opravljajo v drugih naseljih. Nekatere centralne dejavnosti (po pomembnosti izstopa osnovna šola) imajo še prav posebno vlogo. Zlasti je to opazno v manjših podeželskih naseljih, kjer se v šolskih prostorih odvijajo različne kulturne, družabne in športne prireditve. Osnovna šola omogoča, da se v naselju in bližnji okolici živéči otroci šolajo v domačem kraju. Tako se jim ni potrebno voziti v oddaljene šole, s čimer bi delno izgubili stik in navezanost na domače naselje že v mladosti. Pomembno vlogo pri ohranjanju socialnih stikov imajo tudi gostinski objekti, kjer se vaščani "radi zbirajo in kakšno rečejo", in trgovine z živili, kjer se srečujejo s sovaščani. Takšna srečanja in druženja so se pokazala kot zelo pomembna za starejše ljudi, ki živijo sami, saj jim ohranjanje socialnih stikov pomeni popestritev vsakdana in zmanjšuje občutek zapostavljenosti in osamljenosti.

Preglednica 2: Osebna izkaznica centralnih naselij 1. in 2. stopnje na podeželju v Sloveniji.

funkcija centralnega naselja	izbrane geografske značilnosti centralnih naselij 1. in 2. stopnje na podeželju
bivalna funkcija, ohranjanje poselitve in kulturne pokrajine	<ul style="list-style-type: none"> <li>• V centralnih naseljih 1. in 2. stopnje je leta 2002 živel 342.741 prebivalcev oziroma slaba petina (17,5 %) slovenskega prebivalstva.</li> <li>• Rast števila prebivalstva v centralnih naseljih obeh stopenj (predvsem v bližini večjih slovenskih središč) v obdobju 1961-2002.</li> <li>• Posamezna centralna naselja na depopulacijskih območjih bodo zaradi večjega deleža starejšega prebivalstva izgubljala prebivalstvo tudi v prihodnosti, verjetna posledica pa bo izguba centralnih funkcij in s tem tudi vloge oskrbnega središča.</li> </ul>
oskrbna funkcija	<ul style="list-style-type: none"> <li>• Med letoma 1994 in 2005 se je število centralnih naselij 1. stopnje zmanjšalo za 26 (7 %), število centralnih naselij 2. stopnje pa za 27 (17 %).</li> <li>• Naselja 2. stopnje centralnosti so bila razmeroma dobro opremljena s centralnimi dejavnostmi, ki naj bi omogočale zadovoljitev vsakdanjih potreb prebivalstva, zahtevnejše nakupe in storitve pa morajo prebivalci podeželja opraviti v bolj ali manj oddaljenih urbanih središčih.</li> <li>• V oddaljenih predelih z redko poselitvijo, kjer se ponudba storitev krči in ukinja javni promet, je ohranjanje centralnih naselij izrednega pomena. Problem oskrbe ostarelega prebivalstva se rešuje s pomočjo "premičnih" storitev.</li> </ul>
zaposlitvena funkcija	<ul style="list-style-type: none"> <li>• Leta 2005 je bilo na podeželju 221.099 (27,6 % delovnih mest v Sloveniji) delovnih mest.</li> <li>• Največ delovnih mest in največje presežke delovnih mest (razmerje med številom delovnih mest in številom aktivnega prebivalstva) so izkazovala naselja, v katerih so bili v času industrializacije načrtno zgrajeni industrijski obrati.</li> <li>• Gradnja obrtnih con in bolj načrten razvoj samostojnega podjetništva bosta verjetno (če število delovnih mest ne bo preveč upadlo zaradi zapiranja ali zmanjševanja proizvodnje v industrijskih obratih, ki se še niso uspeli prilagoditi razmeram na trgu) povečala število delovnih mest na podeželju.</li> </ul>
ohranjanje družabnega življenja	<ul style="list-style-type: none"> <li>• Dnevna migracija prinaša na podeželje drugačne vrednote in ustvarja drugačne odnose med ljudmi.</li> <li>• Pomembno vlogo pri ohranjanju socialnih stikov imajo: zlasti osnovna šola, kjer se odvijajo različne kulturne, družabne in športne prireditve, pa tudi gostinski objekti, kjer se vaščani "radi zbirajo in kakšno rečejo", in trgovine z živili, kjer se srečujejo.</li> </ul>
upravna funkcija	<ul style="list-style-type: none"> <li>• Med 490 centralnimi naselji 1. in 2. stopnje je četrtnina občinskih središč.</li> <li>• Mnoga občinska središča so se okrepila (razvoj različnih dejavnosti, povečanje števila in pestrosti ponudbe delovnih mest), kar je povečalo privlačnost naselja in okolice za bivanje.</li> </ul>

## 5. Upravna vloga.

Med 490 centralnimi naselji je četrtnina občinskih središč. Med centralnimi naselji 1. stopnje je bilo 31 (8,6 %) občinskih središč, medtem ko jih je bilo med centralnimi naselji 2. stopnje kar 92 (69,6 %). Vsa naselja so dobila vlogo občinskega središča z drobljenjem "starih velikih" občin sredi devetdesetih let 20. stoletja na številne "nove majhne" občine, ki naj bi odpravile razvojne razlike, nastale kot posledica centralizacije v prejšnjih velikih občinah. Občine bodo s svojimi razvojnimi programi bolj ali manj uspešno, samostojno ali v sodelovanju s sosednjimi občinami, vplivale na razvoj podeželja. Njihova prizadevanja gredo predvsem v smeri izboljšanja cest, ki omogočajo prebivalcem iz oddaljenih naselij boljšo dostopnost do

storitev v središču, zelo velika vlaganja v komunalno infrastrukturo pa prispevajo k boljšemu življenju in seveda ustvarjajo predpogoje za razvoj podjetništva in drugih dejavnosti. Na novo so bile zgrajene ali obnovljene številne osnovne šole in vrtci, knjižnice, lekarne, krajevni uradi, zdravstvene ambulante, kulturne in športne dvorane. Nastanek vseh dejavnosti je prispeval k povečanju števila in pestrosti ponudbe delovnih mest. Mnoga občinska središča so se okrepila, kar je povečalo privlačnost naselja in okolice za bivanje in verjamemo, da je (bo) pozitivno vplivalo na gibanje števila prebivalstva. Na začetku leta 2006 je v Sloveniji nastalo še 17 novih občin. Prepričani smo, da bodo nekatera naselja zaradi pridobitve funkcije središča občine izboljšala svojo opremljenost in okrepila vlogo v sistemu poselitve.



## Pogled v prihodnost

Razvojni procesi kažejo, da se vloga centralnih naselij najnižjih stopenj na splošno zmanjšuje. Zaradi razvoja motorizacije in s tem povezane velike mobilnosti prebivalstva je postalo zadovoljevanje potreb lažje in koncentracija centralnih dejavnosti v več središčih ni več najnujnejša. Življenjski prostor namreč širi svoje dimenzije in se nič več ne omejuje samo na kraj bivanja in najbližja naselja. Z rastočo urbanizacijo in z zmanjševanjem razlik med mestom in podeželjem se pojem centralnosti vse bolj omejuje na centralne dejavnosti in velikost območja njihovega vpliva, zato ni več izrazite koncentracije v enem naselju, ampak si naselja delijo funkcije. Pomembno vlogo igra tudi informacijska tehnologija, s pomočjo katere je olajšan dostop do informacij, omogočena sta izobraževanje in delo na daljavo, kar prispeva k prihranku časa in stroškov prevoza. Poleg dela in izobraževanja nam nove tehnologije omogočajo dostopnost vedno več storitev kar na domu (na primer nakupovanje, elektronsko bančništvo, državna uprava, svetovanje na različnih področjih, zabava). Bistvena prednost je, da so te storitve na voljo 24 ur na dan, kar bo mogoče vplivalo na ponudbo storitev tako, da bodo nekatere storitve zaradi nižjih stroškov poslovanja dostopne le na medmrežju in v večjih središčih.



Slika 4: Ivančna Gorica je zelo dobro opremljeno, hitro rastoče naselje zaradi dobre prometne povezanosti z Ljubljano (foto: Monika Benkovič Krašovec).

Ponudba nekaterih storitev na omenjen način je dandanes, ko imamo zaradi spremenjenega načina življenja vse manj časa, zelo dobrodošla. Vendar je treba omeniti, da uporaba teh storitev večinoma izključuje pomemben del prebivalstva, to je starejše prebivalstvo, ki omenjenih storitev in tehnologije za njihovo uporabo večinoma ne pozna ali nima. Zato je nujno potrebno ohraniti podeželska centralna naselja na vseh območjih in izboljšati njihovo dostopnost. To vodi k uresničitvi enega izmed najpomembnejših ciljev regionalne politike: omogočiti podeželskemu prebivalstvu enakovredne bivalne in delovne pogoje kot meščanom ali vsaj omiliti razlike v kakovosti ponudbe storitev med mestom in podeželjem, saj povsem enakih pogojev ni mogoče doseči.

Najbolj ugodne razmere za prihodnji razvoj centralnih naselij obeh stopenj so na območjih intenzivne suburbanizacije, ki predstavljajo precej široko zaledje velikih središč in območja ob pomembnih prometnicah, ki marsikje segajo globoko v podeželje. Naselja bodo ohranila obstoječe centralne dejavnosti. Razvoja specializiranih trgovin in drugih storitev za srednje- in dolgoročno oskrbo, ki za nastanek in obstoj potrebujejo veliko potrošnikov, ni pričakovati. Mesto je kljub večji oddaljenosti še vedno prevelika konkurenca.

Centralna naselja na območjih depopulacije bodo v prihodnosti verjetno izgubila centralne dejavnosti, kar bo vplivalo na zmanjševanje števila naselij najnižje stopnje centralnosti, medtem ko bodo naselja 2. stopnje zaradi zmanjšane povpraševanja in ukinjanja določenih centralnih dejavnosti nazadovala na hierarhični lestvici. Zato bi bilo zaradi ohranjanja poselitve in zagotavljanja enakovrednih pogojev bivanja nujno potrebno načrtno razvijati in ohraniti opremljenost centralnih naselij na območjih, kjer v bližini ni nobenega središča višje stopnje (na primer Rovte, Bizeljsko ali Bistrica ob Sotli, Gabrovka, Komen, Planina pri Sevnici, Makole, Podbrdo, Podkum, Gornji Petrovci, Rogašovci-Sveti Jurij, Sv.Tomaž ali Juršinci, Ribnica na Pohorju, Žužemberk, Velike Lašče, Nova vas, Stari trg ob Kolpi, Vas-Fara, Vinica, Čepovan, Črni Vrh pri Idriji). Če obstoječih centralnih naselij ne bo mogoče okrepiti z razvojem novih centralnih in drugih dejavnosti (kar bo ob stalnem zmanjševanju števila prebivalstva brez državnih pomoči težko oziroma nemogoče) ter tako privabiti prebivalstvo oziroma ohraniti vsaj obstoječe, potem je nujno potrebno ta območja vsaj časovno približati večjim oskrbnim središčem z izboljšanjem cestnih povezav.

## Ohranimo centralna naselja na podeželju!

Na podeželju prihaja do številnih sprememb; spremembe v zaposlitveni in socialnogeografski sestavi prebivalstva, povezane z dvigom življenjske ravni, odločilno spreminjajo tudi motivacijo ljudi, ko se odločajo o kraju bivanja. Novi načini prilagajanja življenjskih pogojev in delovnih navad podpirajo decentralizacijo (6) prebivalstva in delovnih mest. Podeželje se iz periferije spreminja v enakovredno lokacijo za bivanje in delo. Čisto in prijetno okolje, varnost, možnost rekreacije, pa tudi dela in oskrbe so dejavniki, ki prispevajo k vedno večji privlačnosti podeželskih območij. Podeželski prostor postaja vse bolj dragocen, ker je okoljsko in socialno bolj zdrav kot mestni. Zato so se mnogi iz mest preselili oziroma vrnilo na podeželje. Na podeželju lahko ljudje uresničijo željo o lastni hiši z vrtom v čim manj pozidanem okolju, ki naj bi bila tipična za slovensko prebivalstvo.

Razmeščanje dejavnosti v lokalna in pomembnejša lokalna središča ima pomembno vlogo pri ohranjanju poselitve in v življenju podeželskega prebivalstva. Med 5997 naselji je le 1,3 % mest, v katerih je skoncentriran večji del prebivalstva in gospodarskih dejavnosti. Vsa ostala naselja torej predstavljajo podeželska naselja, med katerimi jih ima le 490 (8,2 %) zaradi večje ali manjše koncentracije centralnih dejavnosti in delovnih mest "vlogo središč".



Slika 5: Enkrat ali dvakrat tedensko postane potujoča trgovina središče vasi Mrše v Brkinih (foto: Viktorija Batagelj).

Zato je nujno, da se bodo ta naselja ohranila in - če je le možno - tudi okrepila svojo vlogo (10). Le tako bo razvoj lahko učinkovit in bodo lokalna središča z osnovno prometno in družbeno infrastrukturo, pa tudi z ostalimi dejavnostmi in delovnimi mesti, pripomogla k razvoju in revitalizaciji njihovih zaledij.



### Literatura

1. Cigale, D. 2002: Centralna naselja v Sloveniji in njihova vplivna območja v letu 1999. Geografski vestnik, 74, 1. Ljubljana.
2. Geografski atlas Slovenije. Država v prostoru in času. 1998. Ljubljana.
3. Kokole, V. in V. 1998: Naselja in poselitve. V: Geografija Slovenije. Ljubljana.
4. Kokole, V. 1971: Centralni kraji v SR Sloveniji: problemi njihovega omrežja in njihovih gravitacijskih območij. Geografski zbornik, 12. Ljubljana.
5. Pogačnik, A. 1992: Urejanje prostora in varstvo okolja. Ljubljana.
6. Ravbar, M. 2004: Prihodnost omrežja mest v Sloveniji: stanje, težnje, razvojni scenariji in odprta vprašanja naselbinskega razvoja. V: Prostorske znanosti za 21. stoletje. Ljubljana.
7. Medmrežje: <http://www.stat.si> (citirano 16. 5. 2005).
8. Republika Slovenija - Statistični register delovno aktivnega prebivalstva 2006 (stanje 30. 9. 2005). Statistični urad Republike Slovenije. Ljubljana.
9. Rus, A. 1996: Funkcijsko-gravitacijska območja v Spodnjem Podravju s Prlekijo. V: Spodnje Podravje s Prlekijo. 17. zborovanje slovenskih geografov. Ljubljana.
10. Šolar, H. 1998: Vloga in pomen osnovnih oskrbnih središč v sistemu poselitve z vidika centralnih dejavnosti kvartarnega značaja. Magistrsko delo, Filozofska fakulteta, Oddelek za geografijo. Ljubljana.
11. Vrišer, I. 1968: Centralna naselja v Jugoslaviji. Ekonomska revija, 4. Ljubljana.
12. Vrišer, I. 1988: Centralna naselja v SR Sloveniji leta 1987. Geografski zbornik, 28. Ljubljana.

# Po poteh dediščine Dolenjske in Bele krajine

## IZVLEČEK

Projekt "Po poteh dediščine Dolenjske in Bele krajine" je primer revitalizacije podeželja z vključevanjem naravne in kulturne dediščine v turistično ponudbo. Izpostavljeni so elementi načrtovanja, oblikovanja, vzdrževanja in razvoja dejavnosti znotraj pilotnega območja. Trajna gospodarska podlaga za razvoj podeželja tega območja temelji na uspešni promociji in trženju regionalnega turističnega proizvoda tako na domačem kot tudi na mednarodnih turističnih trgih.

### *Ključne besede:*

*podeželje, turizem na podeželju, naravna in kulturna dediščina, Dolenjska, Bela krajina, Slovenija.*

## ABSTRACT

The Heritage Trail of Dolenjska and Bela krajina: a Case Study of Rural Area Revitalization  
"The Heritage trail of Dolenjska and Bela krajina" in Slovenia is a case of rural revitalization through sustainable tourism, using heritage as its key factor. Elements of planning, maintenance and development within the project area are introduced and elaborated. Sustainable development of the pilot rural area is based on successful marketing of the regional tourist product on domestic and foreign markets as well.

### *Key words:*

*rural areas, rural tourism, natural and cultural heritage, Dolenjska, Bela krajina, Slovenia.*

Avtor besedila in fotografij:

MARKO KOŠČAK, dr. geog.,

vodja projekta Po poteh dediščine Dolenjske in Bele krajine, Slovenija

E-pošta: [heritage.trail@siol.net](mailto:heritage.trail@siol.net)

COBISS I.04 strokovni članek

## revitalizacija podeželja z vključevanjem naravne in kulturne dediščine

Č

ste se v zadnjih letih potepali po južnem delu Slovenije, vam je verjetno v roke prišlo informacijsko gradivo "Po poteh dediščine Dolenjske in Bele krajine". Kako se je oblikoval ta turistični produkt in kakšni so njegovi dolgoročni cilji? Kje je (ali pa se skriva) vloga geografa pri usmerjanju razvoja podeželja? Ali obstaja recept za uspeh?

Interdisciplinarno zasnovan pilotni projekt je sofinancirala Evropska komisija, potekal je od januarja 1996 in se formalno končal junija 1997. Od takrat projektne dejavnosti "upravlja" 27 članski koordinacijski odbor, sestavljen iz institucij javnega, zasebnega in nevladnega sektorja ter pod okriljem Območne gospodarske zbornice Novo mesto. Raznovrstne projektne dejavnosti so usmerjene k revitalizaciji podeželja Dolenjske in Bele krajine z vključevanjem objektov in območij naravne in kulturne dediščine kot prvin turistične ponudbe na tem območju. Projekt se potrjuje v praksi: najprej so partnerji delovali predvsem na področju trženja regionalnega turističnega proizvoda, zdaj pa se aktivnosti nadaljujejo v smeri celostnega razvoja podeželja in vzpostavitve lokalne akcijske skupine (LAS) kot temelja za črpanje sredstev LEADER v programskem obdobju 2007-2013.



## Trženje dediščine?!

Projekt bi lahko opredelili kot regionalno mrežo naravnih in kulturnih znamenitosti ter turističnih storitev, ki je oblikovana v okviru določene turistične ponudbe; turistom naj bi omogočala zanimivo ter pestro bivanje na izbranem območju v času do enega tedna.

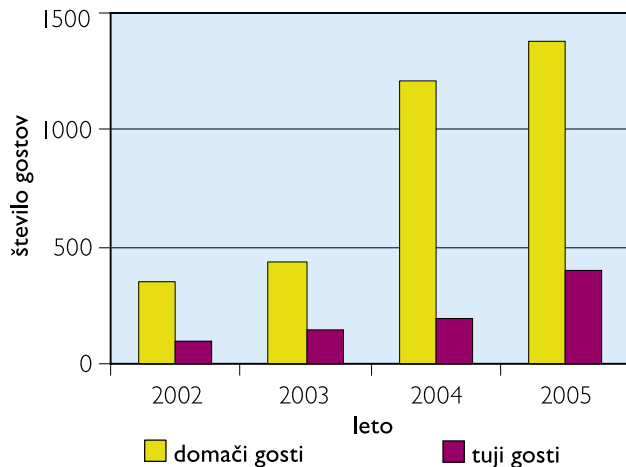
Poti dediščine niso samo seznam podatkov o turističnih znamenitostih in turističnih storitvah na Dolenjskem in v Beli krajini. Prav tako to ni niz znamenitosti, povezanih z določeno skupno temo, ki jim turisti sledijo. Poti dediščine povezujejo različne vrste naravnih in kulturnih znamenitosti, turističnih storitev in dejavnosti, ki obiskovalcu ponujajo široko izbiro v okviru teme "narava in kultura". Namen tovrstnih projektov je privabiti obiskovalce v določeno turistično regijo z raznovrstno ponudbo. Ko pa obiskovalci v regijo pridejo, si lahko po lastnem izboru začrtajo poti s pomočjo seznama ponujenih možnosti ali dodatne ponudbe s strani posameznih lokalnih skupnosti.

Cilj projekta je izboljšati življenjsko raven podeželskega prebivalstva, ne da bi pri tem korenito spremenili ali "uničili" lokalno kulturo oziroma obstoječi način življenja. Vendar – na kakšen način?

## Načrtovanje regijskega turističnega proizvoda

Naloga načrtovalca regijskega turističnega proizvoda Po poteh dediščine Dolenjske in Bele krajine je združiti različne pobude za razvoj trajnostnega turizma in zagotoviti njihovo povezavo v fizično in operativno celoto. Za to je potrebno skupinsko delo različnih strokovnjakov in tudi tesne povezave med ljudmi, ki pripravljajo poti dediščine, ter sodelovanje med tistimi, ki so odgovorni za urejanje pokrajine, varstvo dediščine in promoviranje turizma v regiji.

Glavni poudarek je torej na poteh (območjih in objektih dediščine; glej Sliko 2) in njihovih tipičnih prvinah, vendar se mora projekt celovito vklapljati



Slika 1: Število domačih in tujih gostov - obiskovalcev poti dediščine Dolenjske in Bele krajine" (8).

v regijo, ker se obiskovalci ne zadovoljijo samo z omejenim turističnim proizvodom. Prav tako bodo na vedenje turistov in na njihove dejavnosti znotraj regije vplivale tudi tiste značilnosti, ki niso vključene v poti dediščine. Pomembno se je zavedati, da lahko turisti "koristijo" ali pa "škodujejo" kulturni pokrajini načrtovanega razvojnega območja.

Načrtovalec turističnega proizvoda mora osvetliti obseg, znotraj katerega bodo oblikovane poti dediščine, pa tudi ostale sestavine ob njej. Prvi element tega "sistema" je pokrajina - njen značaj, lastnosti, njena privlačnost za turiste, pa tudi vse prvine, ki lahko zmanjšajo njeno privlačnost (na primer prisotnost degradiranih območij). Druga prvina je struktura naselij, zlasti mest in letovišč, ki so središča prometnih poti (letalskih, železniških, cestnih itd.) ter trgovskih in drugih storitev, ki jih bodo turisti med svojim bivanjem v regiji potrebovali. Naslednja prvina so prometne zveze (ceste, železniški potniški promet, javni avtobusni prevoz) znotraj regije in povezave z ostalimi regijami (pri tem moramo upoštevati, iz katerih krajev bodo obiskovalci najverjetneje prispeili). Prav tako pomembna prvina so obstoječi vzorci turizma, vključno s središči, ki jih potencialni uporabniki poti dediščine že obiskujejo.

Šele na tej točki se lahko načrtovalec turističnega proizvoda osredotoči na glavne sestavine poti dediščine. To so lahko območja z izredno privlačno kulturno pokrajino, skupaj s približno oceno o njihovi primernosti za panoramske vožnje, sprehode, kolesarjenje, jahanje itd. Zanimajo ga tudi poti, ki so že določene in trasirane ali pa še bodo, in so posebno primerne za

## FIZIČNO NAČRTOVANJE

Ali obstajajo ustrezne prometne povezave med izbranimi lokacijami?

## ANALIZA TRGA

Kaj pričakujejo obstoječi in potencialni trgi?

## ZMOGLJIVOST

Kako bo prihod obiskovalcev vplival na preskrbo s pitno vodo, kako (pre)obremenjene bodo ceste in kanalizacija?

## VREDNOTENJE KVALITET POKRAJINE, NARAVNE IN KULTURNE DEDIŠČINE

Katere objekte in območja lahko regija ponudi obiskovalcem?



## OBLIKOVANJE LOKALNEGA INTERESNEGA ZDRUŽENJA

Kako zasnovati aktivno partnerstvo javnega, zasebnega in nevladnega značaja?

## NORMATIVI

Kako pojasniti nosilec turistične dejavnosti (in domačinom), kaj obiskovalci pričakujejo?

## PROMOCIJA IN INTERPRETACIJA

Na kakšen način se približati potencialnim obiskovalcem?

## NADALJNI RAZVOJ PROJEKTA

Kako razširiti ponudbo? Kdaj in kako vključiti posodobitve in novosti?

Slika 2: Potek, lokacije in zasnova regionalnega turističnega proizvoda "Po poteh dediščine Dolenjske in Bele krajine" (8).

Preglednica 1: Rezultati projekta "Po poteh dediščine Dolenjske in Bele krajine".

aktivnost	rezultat
upravljanje projektnih dejavnosti na regionalni ravni	sporazum o sodelovanju podpisalo 27 partnerjev
trženje projekta	povezave z nosilci trženja na nacionalni (Ministrstvo za gospodarstvo, Slovenska turistična organizacija - STO, Kompas, Globtour) in lokalni ravni, z nosilci turistične ponudbe v regiji (Krka Zdravilišča) in posameznimi ponudniki (hoteli, gostilne, turistične kmetije)
priprava promocijskega gradiva	promocijsko gradivo v šestih jezikih, spletna predstavitev ponudbe, promocijska zgoščanka, informacijska mreža v sistemu STO, gostovanje na spletnih straneh nemškega partnerja
izobraževanje	izobraževanje nosilcev turistične ponudbe (300 oseb v sodelovanju s Kmetijsko gozdarskim zavodom iz Novega mesta; vključitev tudi 80 brezposelnih oseb), pomoč pri kandidiranju za sredstva SAPARD; študijsko potovanje za domače in tuje novinarje ter organizatorje turističnih potovanj iz Nemčije, Združenega kraljestva in Italije
označevanje lokacij	enotno označene lokacije (do sedaj 22)
"odmevnost" in promocija	zmaga na natečaju za najboljši projekt regionalnega razvoja v Sloveniji za leto 2003, podelitev "Srebrnega sejca" na natečaju STO za najbolj domiseln turistični projekt v Sloveniji za leto 2004; mednarodna konferenca na Otočcu (februar 2005)

turiste in njihovo gibanje po pokrajini (daljše pešpoti, panoramske ceste, železniške poti, jahalne poti itd.). Potem so pomembna sestavina območja in objekti naravne in kulturne dediščine, ki bi lahko zanimali obiskovalce. To so lahko kraji in objekti, ki so že znani kot del dediščine (zgodovinski spomeniki, mestni parki, naravni parki), pa tudi druge posebnosti, kot so romarske cerkve, samostani, ohranjena vaška arhitektura, gradovi, stari mlini, soteske, izviri rek, vrtovi, muzeji, kraške jame, razgledne točke ipd.

Nato lahko začnemo snovati možno obliko poti dediščine. Pri oblikovanju modela poti dediščine je dobro izdelati poenostavljen metodološki diagram najverjetnejših vzorcev gibanja turistov. Ti diagrami sprožajo vprašanja o možnostih prevoza, potencialnih začetnih točkah poti in o tem, kako naj različne znamenitosti "razvrstimo v skupine", ki skupaj predstavljajo večjo turistično zanimivost.

Po izdelavi kartografske dokumentacije in shematičnih diagramov sledi naslednji korak, to je izdelava enotnega zemljevida v velikem merilu, ki naj prikaže začasno obliko poti dediščine. Označene so glavne ceste, po katerih bodo gostje verjetno prispeli v pokrajino in po katerih se bodo po njej gibali; središča, v katerih bodo verjetno iskali prenočišče (in s tem omogočali nadaljnji razvoj stacionarnega turizma) in druge storitve ter glavna in najpomembnejša območja in objekti naravne in kulturne dediščine, ki bodo sestavni del objavljenih poti dediščine.

Sledi zelo pomemben korak, prepričati se ali znamenitosti, prikazane na zemljevidu, prenesejo obisk turistov, pri čemer je odločilnega pomena vrednotenje družbene, fizične in okoljevarstvene sprejemljivosti določenega okolja, gre za t. i. nosilno sposobnost (ang. *carrying capacity*). Le-ta vključuje tudi predstavitev vsebin lokalnim oblastem in vsem, ki kakorkoli skrbijo za območja in objekte naravne in kulturne dediščine, prometne zveze ali druge sestavine, vključene v predlagane poti dediščine. To je odločilna faza, kajti uspeh projekta je odvisen zlasti od tega, koliko se vsak partner strinja z začrtano idejo in jo tudi uresničuje. Soočenja s krajevnimi interesi lahko seveda pripeljejo do spremembe prvotne oblike poti. Šele ko se vse razprave končajo, lahko pričnemo pripravljati promocijsko in drugo gradivo, ki je potrebno za trženje tako nastalega regijskega turističnega proizvoda, za vodenje gostov ter za predstavitev in interpretacijo objektov in območij, vključenih v projekt.

Izkušnja z Dolenjske in Bele krajine kaže, da sta pri izbiri območij in objektov naravne in kulturne dediščine, ki so bila vključena v poti dediščine, potrebna velika pazljivost in natančno skupinsko delo. Površna raziskava ali prevlada lokalnih interesov lahko povzročita, da so v projekt vključene lokacije, ki niso dovolj kakovostne, dostopne ali nimajo zadostnih zmogljivosti. Po drugi strani pa se lahko zgodi, da zaradi naglice ali neupoštevanja lokalnih interesov nekatere zelo zanimive lokacije niso vključene v projekt.

## Idej in aktivnosti nam ne zmanjka ...

V prihodnje nameravamo v okviru projekta "Po poteh dediščine Dolenjske in Bele krajine":

- sodelovati pri pripravi turističnega vodiča za angleško govorno področje;
- intenzivirati trženje preko novega projektnega partnerja in odpreti informacijsko pisarno projekta na Novem trgu v Novem mestu;
- prenesti znanje na druge lokacije in območja v Sloveniji ter čez mejo (Hrvaška, Srbija, Črna gora, Bosna, Kosovo, Makedonija itd.);
- nastopiti na specializiranih turističnih sejmih;
- sodelovati pri načrtovanju turističnih con na obmejnem območju s Hrvaško ter pri pripravi turističnih grozdov v sodelovanju s Podjetniškim centrom Novo mesto;
- podpisati četrti triletni sporazum o izvajanju projektnih dejavnosti do konca leta 2008;



Slika 3: Obisk na posameznih lokacijah raste iz leta v leto - primer Izvir Krupe v občini Semič (foto: Marko Koščak).



Slika 4: Promocijsko gradivo projekta je na voljo v šestih jezikih.

- pridobiti sredstva za pripravo akcijskega načrta za črpanje sredstev LEADER v programskem obdobju 2007–2013;
- sodelovati v mednarodnem projektu LEADER+ z agencijo PLANED iz Walesa (dva projekta sodelovanja in izmenjave izkušenj pri razvoju podjetništva na podeželju in razvoju kulturne dediščine ter kulturnega sodelovanja med sodelujočimi partnerji iz Walesa, Irske, Anglije, Češke, Španije in Slovenije).

Predstavljeni pristop predstavlja dolgoročni in trajnostni koncept, ki lahko, predvsem v sodelovanju med posameznimi partnerji javnega, zasebnega in nevladnega sektorja pomeni priložnost za oblikovanje širših, regijskih konceptov in njihove prepoznavnosti kot "eko-regije" oziroma "eko-destinacije". Za doseg tovrstnih ciljev si velja prizadevati tudi v Sloveniji, saj je iz vidika biotske raznolikosti, ohranjenosti kulturne krajine, naravne in kulturne dediščine prav gotovo ena od dežel z velikim potencialom za razvoj tovrstnih produktov.



### Literatura

1. Dower, M., Papageorgiu, F., Tziallast, G. 1996-1997: Tourism Planning, Heritage Trails Project in Bulgaria & Slovenia - Dolenjska & Bela krajina. Ljubljana.
2. Sell, J., Wade, J. 1996-1997: Assessing Cultural Assets, Heritage Trails Project in Slovenia. Ljubljana.
3. Goodwin, H. 1996-1997: Assessing Social, Physical & Environmental Carrying Capacity, Heritage Trails Project in Slovenia.
4. Nizette, P. 1996-1997: Marketing the Heritage Trail & Creating a Tourism Association, Heritage Trails Project in Slovenia. Ljubljana.
5. Binks, G. 1996-1997: Providing Information and Interpretation for Visitors, Heritage Trails Project in Slovenia. Ljubljana.
6. Gresshoff, M. M. 1996-1997: Standards and Accommodation, Heritage Trails Project in Slovenia. Ljubljana.
7. Koščak, M. 1999: Preobrazba podeželja ob slovensko-hrvaški meji. Doktorska disertacija. Oddelek za geografijo Filozofske fakultete Univerze v Ljubljani. Ljubljana.
8. Arhiv projekta Po poteh dediščine Dolenjske in Bele krajine 1995–2005. Novo mesto.

# Japonsko podeželje

## Razvojna priložnost ali relikv preteklosti?

### IZVLEČEK

Japonsko podeželje s fiziognomskega vidika zaznamujejo primarne dejavnosti s kmetijstvom na čelu, vse bolj starajoče se prebivalstvo in še vedno neustavljiv beg mladih v urbana območja. Posledično se predvsem v odročnejših predelih soočajo s propadom tradicionalnih podeželskih skupnosti in kulturne pokrajine. Očitno je japonsko podeželje (ali vsaj njegov del) pred resno preizkušnjo.

### Ključne besede:

*Japonska, podeželje, kmetijstvo.*

### ABSTRACT

The Japan Rural Areas – Development Opportunity or Remnant of the Past? Japan rural areas are still denoted by agriculture as an important factor of landscape maintenance, they are confronted with population ageing and constant young people outmigration towards urban areas. Consequently, especially the most remote areas are facing with the decline of rural communities and cultural landscape. Evidently the Japanese countryside (or at least a part of it) is exposed to crucial test.

### Key words:

*Japan, rural areas, agriculture.*

Avtor besedila in fotografij:

ANTON PERPAR, mag. agr.,

Katedra za agrarno ekonomiko, ruralno sociologijo in razvoj podeželja, Oddelek za agronomijo, Biotehniška fakulteta, Slovenija

E-pošta: anton.perpar@bf.uni-lj.si

COBISS I.04 strokovni članek

**Z**a Japonsko, v gospodarskem smislu najrazvitejšo azijsko državo (in tretjo na svetu), je značilno izrazito nasprotje med zelo razčlenjenim in skoraj neposeljenim gorskim svetom, ki zavzema okrog 75 % celotne površine države, in razmeroma majhnimi, izredno gosto poseljenimi ravninami ob obali, kjer živi večina prebivalcev (90 % prebivalcev na 20 % površine). Hitra industrializacija po drugi svetovni vojni je sprožila množičen odliv podeželskega prebivalstva v mesta, kar je zelo razbremenilo večinoma majhne kmetije in povzročilo hitro rast mest. S posodabljanjem prometnega omrežja se v zadnjih dvajsetih letih mesta hitro širijo tudi na okoliško podeželje.

Podeželje pa ni le gospodarska kategorija in porok za oskrbo s hrano, saj kmetovanje ohranja kulturno pokrajino. Japonsko podeželje je tudi "skrbnik" pomembnega ljudskega izročila (ljudskih pesmi in pripovedk, instrumentalne glasbe na tradicionalnih glasbilih in plesov) ter obrti (lončarstvo, ročna izdelava papirja in tkanin ter izdelki iz lesa).

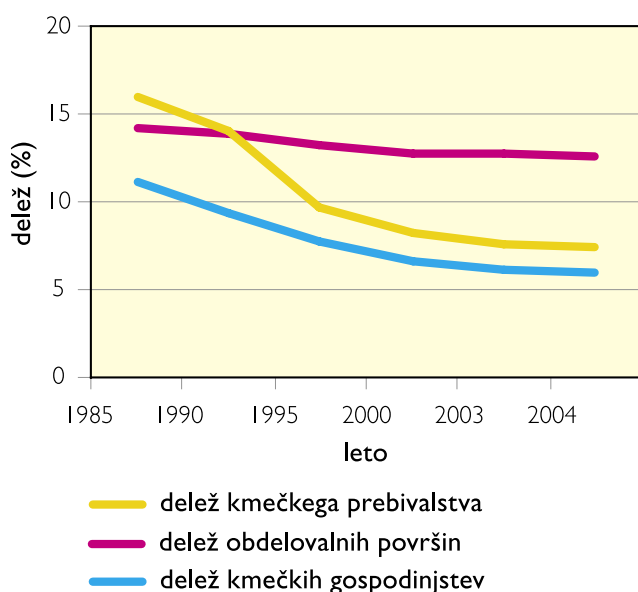
Japonski model razvoja kmetijstva in podeželja namenja veliko pozornosti in sredstev izobraževanju strokovnjakov iz azijskih in latinskoameriških držav ter Bližnjega vzhoda. Tja pošilja tudi svoje strokovnjake, ki pomagajo pri pripravi in izvajanju tovrstnih projektov ter prenašajo svojo tehnologijo in opremo.





## Razmere so podobne slovenskim?!

V letu 2002 je japonsko kmetijstvo ustvarilo 1,4 % bruto družbenega proizvoda (industrija 30,9 %, storitve 67,7 %). Zaradi visoke gostote poseljenosti (povprečna gostota poselitve zanaša 338 prebivalcev/km<sup>2</sup>), visoke stopnje industrializiranosti ter goratosti so površine, namenjene kmetijstvu, zelo omejene in se predvsem v okolici metropolitanskih območij še zmanjšujejo. Kmetijska zemljišča zavzemajo le dobrih 13 %, gozd pa kar 67 % države. S temeljito agrarno reformo po 2. svetovni vojni so vso veleposestniško zemljo razdelili kmetom, zato prevladuje drobna posest (povprečna velikost kmetije znaša 1,6 ha). S kmetijstvom se je v letu 2001 aktivno ukvarjalo 5 % delovno aktivnega prebivalstva, od tega se je izključno z dohodkom iz kmetijstva preživljalo 16,1 % kmetij. Število zaposlenih v kmetijstvu se v zadnjem času hitro zmanjšuje, narašča pa povprečna starost zaposlenih v kmetijstvu (54 % kmetov je starejših od 65 let; 7). Podatki kažejo precejšnjo "sorodnost" s slovenskimi razmerami. Kljub temu da so kmetije majhne, pa so dohodki kmetij lahko presenetljivo visoki. Veliko kmetij se namreč ukvarja tudi z intenzivnim pridelovanjem zelenjave in sadja ter svoje sveže proizvode prodaja na velikem urbanem trgu.



Slika 1: Izbrani kazalci japonske agrarne strukture (5).

Glavni kmetijski (pa tudi prehranski) proizvod na Japonskem je še vedno riž. Intenzivno in visoko produktivno proizvodnjo najdemo predvsem na ravninah, tradicionalna terasasta riževa polja pa se razprostirajo še visoko v hribovitih območjih. Ta polja hkrati predstavljajo pomemben simbol kulturne krajine, na katero so Japonci še posebej navezani, ter učinkovit sistem zadrževanja vodnih virov ter zaščite nižje ležečih območij pred naravnimi nesrečami. Japonska "posebnost" je tudi visok letni ulov rib (6 milijonov ton), čemur je potrebno prišteti še okrog 1,3 milijona ton rib in školjk, ki jih pridelajo na posebnih ribjih farmah. Kljub bogatemu ulovu in reji rib pa več kot 40 % potreb pokriva iz uvoza.

## Politika razvoja podeželja na Japonskem

Do oblikovanja politike razvoja podeželja na Japonskem je prišlo zaradi upadanja stopnje nacionalne samooskrbe s prehranskimi proizvodi, staranja kmečkega prebivalstva in propadanja odročnih območij ter tamkajšnje kulturne pokrajine. Od vseh prehranskih proizvodov je samozadostna le oskrba z rižem, ki je bila dosežena v letu 1965. Od takrat pa proizvodnja riža vseskozi narašča predvsem zaradi izboljšane upravljanja z zemljišči, velikih dosežkov genetike ter uporabe umetnih gnojil in novih pridelovalnih metod. Po drugi strani pa povpraševanje po rižu upada, saj se spreminjajo tudi prehranjevalne navade Japoncev, ki kljub zelo zdravi tradicionalni prehrani vse bolj posegajo po rdečem mesu, jajcih in mlečnih proizvodih. Vlada skuša doseči ravnotežje med ponudbo in povpraševanjem po rižu z različnimi ukrepi, predvsem s kontrolo pridelave ter spodbujanjem preusmerjanja v pridelovanje drugih kmetijskih rastlin.

Odročne predele, ki so običajno na območjih s težkimi pogoji za kmetovanje (hribovska in gorska območja), zaznamuje vse večja depopulacija in staranje prebivalstva. Obiti, da bodo mladi nadaljevali s kmetovanjem ali vsaj ostali na takšnih območjih, so majhni, saj ti še vedno množično odhajajo v urbane predele. Povečuje se delež parcel, na katerih se ne kmetuje več, temu pa sledi propadanje in zaraščanje stoletja vzdrževanih terasastih riževih polj, ki zaradi erozije tal izginjajo.

Da bi zaustavili takšne negativne trende na podeželju so v Temelnjem zakonu o prehrani, kmetijstvu in podeželskih območjih iz leta 1999 uvedli tudi politiko razvoja podeželja. Pri tem gre v veliki meri za zgledovanje po evropskem pristopu k razvoju kmetijstva in podeželja. V zakonu je prvič izraženo priznanje večnamenske vloge kmetijstva in potreba po celovitem pristopu k razvoju podeželskih skupnosti. Stari sistem, ki je bil usmerjen v cenovne podpore in strukturne izboljšave v kmetijstvu, so nadomestili tržni principi. Sam trg namreč ne more meriti vrednosti in vloge kmetijstva, saj ta ni zgolj gospodarska. Z zakonom so bila uvedena neposredna plačila za kmete na območjih s težjimi pridelovalnimi razmerami. Namen teh plačil je ohranitev poseljenosti, vzdrževanje izjemne kulturne krajine ter plačilo kmetom za njihov prispevek k zaščiti okolja in naravnih virov ter ohranjanje bogate kulturne dediščine, ki Japonce kot narod tako pomembno zaznamuje. Poudarjena je tudi potreba po tesnejšem sodelovanju med kmeti in potrošniki. Potrošniki morajo razumeti pomen in značilnosti podeželja in vpliv svojih prehrabnih navad na stopnjo samooskrbe z živili.

Po sprejetju tega zakona je leta 2001 sledila tudi reorganizacija Ministrstva za kmetijstvo, gozdarstvo in ribištvo ter ustanovitev Oddelka za razvoj podeželja.

V pristojnosti tega oddelka je oblikovanje politike razvoja podeželja, skrb za gorska območja ter oskrba podeželja s potrebno infrastrukturo.

## Potreba po sodelovanju med mestom in podeželjem

Prvi primeri uspešnega sodelovanja med mestom in podeželjem se že pojavljajo, saj na Japonskem obstaja že več združenih gibanj, kjer mestna gospodinjstva zagotavljajo, da bodo kupovala zdrave proizvode, ki jih prideluje posebna skupina kmetov. Ena tovrstnih mrež se imenuje "Seikatsu Club" in ima okrog četrtilijona članov. Ponavadi takšno sodelovanje organizirajo gospodinjke, ki jih ne skrbi le zdrava prehrana članov njihovih družin, ampak tudi kakovost okolja.

Drugi zanimiv primer sodelovanja med mestom in podeželjem predstavljajo programi lastništva terasastih riževih polj, kjer meščani investirajo v njihovo ohranjanje. Običajno gre za plačevanje rent in delo na teh poljih. V zameno dobijo riž, pridelan na lastnem polju ter nova doživetja in izkušnje. Obstaja tudi nacionalna zveza, ki spodbuja širitev takšnih inovativnih pristopov v celi državi.

### PRIMER VASI OGAMA

Številna odročna podeželska območja na Japonskem se že danes borijo za preživetje. Zgovorno priča primer odročne gorske vasi Ogama z zahodne obale. Po II. svetovni vojni je imela Ogama še 30 gospodinjstev s po 8 do 9 člani, danes pa v enem delu vasi živijo trije ostareli pari, v drugem pa živita dve ženski (6). Najmlajši prebivalec je star 61 let. Obdelovalne površine je preraslo grmičevje, saj ostareli prebivalci niso več zmogli obdelovati in ohranjati riževih teras. Potres in deževje sta sprožila plaz v središču vasi, voda stalno nanaša novo blato, gozd vse bolj prerasča razpadajoče opuščene hiše. Ostareli prebivalci so se po številnih neuspešnih poskusih (s turizmom in igriščem za golf) odločili, da celotno vas s pripadajočo zemljo prodajo podjetju za upravljanje odpadki iz Tokia, ki bo območje uporabilo za odlaganje smeti. Vaščani se bodo (skupaj z družinskimi grobovi) v naslednjih letih preselili na drugo lokacijo. Vaški vodja meni, da bi vas imela možnost, če bi se mladi vrnili, a z žalostjo ugotavlja, da se to žal ne bo zgodilo. Za vas so tudi oni že "mrtvi". Takih prebivalstveno izpraznjenih podeželskih skupnosti, v katerih so bila ukinjena tudi delovna mesta, je na Japonskem že precej; akademiki jih označujejo kot "vasi, ki so dosegle svojo kritično mejo". Le redkim skupnostim je uspelo najti ustrezno alternativo v projektih javnih del, ki pa jih je vlada občutno skrčila. Lokalnim skupnostim je dala možnost, da same pobirajo davke, kar pa je stanje še poslabšalo, saj je prebivalstva in gospodarskih dejavnosti na teh območjih vse manj. Po mnenju podeželskih županov je to jasen znak, "naj podeželje propade".

Po japonskih izkušnjah sodeč zgoj birokratsko vodenje ne more rešiti vseh problemov, zato je potreben nov mehanizem, ki lahko spodbuja podjetniško držo in inovacije znotraj podeželskih skupnosti. Ključnega pomena je sodelovanje čim širšega spektra ljudi, ki skupaj delajo in razvijajo nove ideje in rešitve. Rešitev problema je v samih podeželskih skupnostih, ki pa jim je potrebno zagotoviti možnosti, omrežja, informacije, izobraževanje ter strokovne nasvete in denarno pomoč.

## Kaj pa v prihodnje?

Japonska politika za razvoj podeželja je precej podobna evropski, iz nje pravzaprav tudi izhaja, prilagojena pa je japonskim razmeram. Cilj obeh je ohranjanje poseljenosti ter kulturne pokrajine ter trajnostno usmerjen razvoj podeželskih območij in skupnosti prebivalcev, s tem pa izboljšanje kakovosti življenja in gospodarstva celotne države. Obe politiki si prizadevata za ustvarjanje uspešnega podeželskega gospodarstva kljub zmanjševanju cenovnih nadomestil - predvsem z oblikovanjem širšega spektra zaposlitev v kmetijstvu in novih nekmetijskih dejavnosti na podeželju (7). Japonska je tudi že v preteklosti namenjala veliko pozornosti in sredstev razvoju podeželja, prizadevanja pa so bila usmerjena predvsem v razvoj kmetijske infrastrukture (izboljšanje namakanja in izsuševanja zemljišč, urejanje kmetijskih zemljišč), v izboljšanje življenjskega okolja in infrastrukture na podeželju (posodabljanje podeželskih in kmetijskih cest, izboljševanje stanja okolja, kanalizacija in čistilne naprave) ter ohranjanju in varovanju podeželskih območij (ohranjanje obdelave kmetijskih zemljišč, zaščita pred naravnimi nesrečami ipd.). V vseh teh prizadevanjih je šlo predvsem za tehnične rešitve, ne pa za celostni razvoj podeželskih skupnosti, kar skušajo popraviti z novim zakonom.



Slika 2: Podeželje krasijo številni templji in palače - Zlati paviljon v Kyotu (foto: Anton Perpar).

Doživeti pravo Japonsko, tako kot si jo predstavlja večina prvi hip, pomeni doživeti njeno podeželje z vso njegovo raznolikostjo: naravnimi znamenitostmi, biološko raznovrstnostjo, pestrostjo kmetijskih krajin, ohranjenimi tradicionalnimi veščinami, običaji, raznoliko kulturno dediščino (kulinarika, tradicionalna oblačilna kultura itd.). Bo taka idilična slika o japonskem podeželju ostala v prihodnosti le relikv preteklosti ali bo Japoncem uspelo ohraniti to pestrost živo tudi za prihodnje rodove? To se sprašujejo tudi Japonci sami, predvsem tisti starejši, ki so skupaj s svojimi predniki z marljivim delom to neprecenljivo bogastvo ohranjali do današnjih dni. Pravega odgovora pa verjetno ne ve nihče, kot tega ne vemo tudi mi za naše podeželje. Bosta prevladala kot vrednoti pridobitništvo in sodobna tehnologija ali se bo človeštvo zopet zavedlo pomena naravnih, kulturnih in duhovnih vrednot, ki jih je tradicionalno ohranjalo podeželje?

*Avtor je bil udeleženec seminarja "Projekti za razvoj kmetijstva in podeželja" pod pokroviteljstvom japonske vlade.*



### Literatura

1. Annual Report on Food, Agriculture and Rural Areas in Japan FY 2004. Trends in Food, Agriculture and Rural Areas. The Ministry of Agriculture, Forestry and Fisheries of Japan (MAFF).Tokio.
2. MAFF 2001a. A guide to MAFF. Rural Development Bureau. Tokio.
3. MAFF 2001b. A guide to MAFF. The Multifunctionality of Agriculture. Tokio.
4. MAFF 2001c. Classification of Agricultural Areas. Tokio.
5. Medmrežje: <http://www.maff.go.jp/eindex.html> (citirano 10. 08. 2006).
6. Onishi, N. 2006: The New York Times (26. 04. 2006). New York.
7. Oyama, Y. 2000: Agriculture and Rural Development in Japan.
8. Perpar, A. 2002: Razvojne značilnosti slovenskega podeželja. Magistrsko delo, Biotehniška fakulteta, Oddelek za agronomijo. Ljubljana.

## Države sveta

Razmišljanja o vlogi regionalne geografije v različnih pedagoških programih od osnovnih šol do univerze se že nekaj časa vrtijo okrog dileme, ali (in v kolikšni meri) je regionalna geografija sploh še potrebna. Ob obilici podatkov (hitro in enostavno dostopnih na svetovnem spletu) se zdi, da je svet dejansko "na dlani". Čedalje tesnejša vpetost Slovenije v mednarodno okolje nas postavlja na realna tla: o problemih sodobnega sveta vemo premalo, zgolj z dostopom do informacij si o "svetu" ne moremo zgraditi sistematične in kritične predstave o procesih in trendih. Iz tega sledi logičen sklep, da regionalna geografija ni le staromodna "krona geografije", temveč priložnost, da na svet zremo problemsko in procesno, zavedajoč se razsežnosti in kompleksnosti današnjih družb in držav. Tega seveda ni mogoče narediti brez dobrega priročnika.

Junija 2006 je založba Mladinska knjiga izdala obsežno delo "Države sveta". Avtorja Karla in Marjeto Natek seveda že poznamo kot pisca nekaterih izdaj (Slovenija - Priročnik o značilnostih in delovanju države, Atlas sveta 2000, Države sveta 2000). Slednja knjiga je zaradi svoje leksikografske preglednosti in enciklopedične natančnosti našla veliko uporabnikov ne le med geografi, temveč med vsemi tistimi, ki so željni temeljitih in sistematičnih informacij o državah sveta v slovenskem jeziku. Prenovljena izdaja je prepričljiv dokaz kakovosti in tržne uspešnosti prve knjige, hkrati pa tudi odsev potreb po tem delu v modernizirani različici. Svetovni politični zemljevid se je v nekaj letih močno spremenil. In naloga velikih monografskih del je, da skušajo bralcu sistematično ponuditi mozaično podobo današnje prostorske in družbene stvarnosti.

Delo je zadržalo prvoten koncept sistematičnega zaporedja obravnave držav v šestnajstih ključnih točkah: osnovni podatki (uradno ime, državna ureditev, površina, število prebivalcev, gostota, glavno mesto, uradni jezik, denarna enota, bruto domači proizvod in njegova povprečna letna rast, kodi po ISO standardu), pregledni zemljevid, zastava, lega in površje, podnebje, klimogram, vode, tla in rastje, prebivalstvo, poselitev, starostna piramida, državna ureditev, zgodovina, gospodarstvo in naposled še opis nekaj najbolj znanih in pomembnih naravnih in kulturnih znamenitosti. 194 držav in 75 odvisnih ozemelj je razporejeno po abecednem redu v okviru kontinentov.



Besedilo spremljajo fotografije in diagrami, ki dopolnjujejo predstavo o državi. Koncept se je izkazal kot preverjeno dober. Vendar je vsebinskih in oblikovnih novosti veliko več, kot bi sodili na prvi pogled. Rahlo je spremenjen format (za 1 cm višja knjiga) in obseg (710 strani). Ureditev besedila v treh stolpcih je pri tem formatu oblikovno vsečnejša in preglednejša. Zamenjane so tudi vse karte, njihov način prikazovanja se ni spremenil.

Bistvenega pomena je predvsem prenovljena vsebina, ki dobro odraža politično, gospodarsko in demografsko dinamiko sodobnega sveta. Medtem ko doživljajo evropske države predvsem združevalne procese in revitalizacijo svojih gospodarstev v tržnih razmerah, se nakopičeni problemi prostora med vzhodnim Sredozemljem in Indijsko podcelino sproščajo v skrajno ostrih spopadih. Skoraj vsi imajo mednarodne razsežnosti, navezane na ideološko-versko polarizacijo na eni ter gospodarsko-politične vplive in pritiske na drugi strani; pri slednjih lahko hitro prepoznamo močnejše sosede in velike gospodarske sile. Podobno je z afriško celino, kjer je le na prvi pogled videti stagnacijo v revščini, iz katere se porajajo številne državne in naddržavne krize.

Pozornemu bralcu ne more uiti silna dinamika, ki pa ima žal dostikrat zelo nepredvidljive in neljube posledice, izražene v spopadih, katerim ni videti konca. Vendar avtorja ne vodita bralca k vrednostnim sodbam, temveč navajata zgolj dejstva: podatke, procese in probleme. Ne gre za nedoslednost, temveč sledenje principu, saj hoče biti delo nevtralnno do vseh akterjev na zemeljski obli. Tovrstna je bila tudi prva knjiga in druga ji v tem zvesto sledi.

Močno spremenjene in dopolnjene so rubrike o prebivalstvu in poselitvi ter gospodarstvu. Prvim so dodani pregledi največjih mest, drugim pa proizvodnja kmetijskih pridelkov in rudarstva. Besedilo je v celoti močno posodobljeno tako v regionalnem delu (po državah) in prav tako pri pregledu mednarodnih organizacij. Pravzaprav bi glede na trende in vlogo slednjih morali ta del še nekoliko okrepiti, saj smemo čas, ki ga živimo, z vso upravičenostjo imenovati doba mednarodnega povezovanja.

"Države sveta" predstavljajo tudi v svetovnem merilu precej originalen pristop in hkrati imeniten avtorski in založniški dosežek. Knjiga seveda ne skriva svojih teženj po univerzalnem delu, namenjenemu širokemu krogu različnih uporabnikov. Enciklopedični pristop s sistematično, jasno vidno razporeditvijo prikazanih vsebin je primeren tako za nezahtevne iskalce posameznih informacij kakor tudi za resno šolsko in strokovno rabo.

Delo je odličen pripomoček vsem, ki iščejo nekoliko bolj poglobljena znanja o hitro spreminjajočem se svetu. A tedaj ta priročnik že ne bo dovolj; potrebno bo poseči po zakladnici geografske analize pokrajine, po problemsko zasnovani regionalni geografiji, ki zna iz enciklopedično razporejenih vsebin prepoznati vzroke in posledice sodobnih družbenih in prostorskih procesov ter problemov. In tedaj pride tudi čas za vrednostne sodbe, prepuščene uporabniku. To pa ni več poslanstvo ne avtorjev ne njunega velikega dela ne založbe.

Ob koncu smemo z zadovoljstvom ugotoviti, da po zaslugi tudi te knjige slovenska geografija dokazuje svojo ustvarjalnost in vpetost v mednarodno okolje. Avtorja sta (ponovno) naredila "veliko" delo, ki z odličnostjo v vsebinskem in oblikovnem pogledu sodi v svetovni vrh tovrstnih del. Naša geografska naloga je sedaj predvsem v koriščenju te zakladnice informacij in njihova uporaba na različnih področjih.

**Jernej Zupancič**



"Mestna Drava" v Beljaku (foto: Tatjana Kikec).

## Reka in razvoj na primeru Drave

Društvo geografov Pomurja je junija 2006 pod vodstvom Mitje Briclja in Huberta A. Steinerja, avtorja ureditve "mestne Drave" v Beljaku, organiziralo strokovno ekskurzijo po Dravski dolini. Udeležence smo želeli seznaniti s pokrajinskimi učinki, povezanimi s hidroenergetsko rabo reke, z evropskimi praksami pri upravljanju z vodami in prikazati ureditve, ki ohranjajo dobro ekološko stanje ter omogočajo trajnostno rabo.

Udeleženci ekskurzije smo si ogledali HE Beljak/Villach ter ureditev Drave v mestu, kjer so po obsežnih poplavih v šestdesetih letih 20. stoletja s sanacijo starih ureditev ter renaturacijo rečne struge dosegli večjo poplavno varnost ter izboljšali ekološko stanje reke. Danes predstavlja reka s svojimi obrežji za prebivalce mesta pomemben komunikacijski prostor (sprehajalne poti, restavracije, obrežna stopnišča), rekreacijsko območje (kolesarske poti, jadranje ter deskanje na vodi, tek na smučeh), privablja pa tudi številne obiskovalce od drugod.

Za urejanje rečnega prostora je poleg znanja in izkušenj potrebno tudi uspešno vodenje dialoga med mestno upravo, investitorji ter javnostjo. Le z intenzivnim sodelovanjem in s sprotnim obveščanjem javnosti je bilo možno izpeljati ustrezne rešitve, ki so bile hitro sprejete tudi s strani mestnega prebivalstva. Potrebe po sonaravni ureditvi so se zavedali vsi sodelujoči in rezultat, ki je bil na začetku težko predstavljen, je danes realnost: zagotovljena je poplavna varnost, reka pa s svojim obrežjem ponovno "živi". Da pa bi tudi v prihodnje zagotovili ustrezno poplavno varnost, so potrebna določena vzdrževalna dela (košnja trave, obrezovanje dreves), ki jih po dogovoru z mestom izvaja upravitelj avstrijske verige HE na Dravi ter projektni vodja ureditev, avstrijska zveza Hydro Power AG.

Pot nas je vodila tudi do HE Golica/Koralpe ter do umetnega jezera Sobotica/Soboth. Za potrebe pridobivanja električne energije je bil v jarku Bistriškega potoka zgrajen jezero, za katerim je nastalo umetno jezero, ki zbira vodo Bistriškega ter okoliških potokov. Spremembe v jezuru ter na samem jezuru spremljajo s posebnim varnostnim sistemom

na osnovi pronicajoče vode in jih avtomatsko posredujejo tako v Kelagovo centralo kakor tudi na slovensko stran. Nastalo umetno jezero privablja obiskovalce predvsem v topli polovici leta, ko se voda segreje tudi do 24 °C. Kljub obsežnosti in zahtevnosti posega v okolje so danes (po petnajstih letih!) rane zaceljene in jezero je videti skorajda "naravno": jez in jezerska obala sta zasajena z drevesi in grmičevjem, obrežje jezera je urejeno s skalnimi bloki, ki se vključujejo v "naravno" podobo jezera.

Ekskurzijo smo zaključili v občini Muta, kjer smo si ogledali ekološko kapelico in Sedelnikov slap. Predstavniki Univerze v Mariboru, Ministrstva za okolje in prostor in Zveze geografskih društev Slovenije smo se z županom dogovorili za pripravo pilotnega projekta čezmejnega sodelovanja za razvoj Mučke Bistrice (glej zapis na zadnji strani tokratne številke).

Načrtovanje prostorskega razvoja zahteva temeljito poznavanje pokrajine ter v njej odvijajočih se procesov, hkrati pa vključuje znanja različnih strok. V procesu usklajevanja različnih interesov glede rabe prostora smo pomemben sogovornik tudi geografi, ki želimo s tovrstnimi strokovnimi ekskurzijami vzpostaviti medsektorsko sodelovanje in s tem pripomoči k ustrežnejšemu reševanju okoljskih problemov in k prostorskemu razvoju, ki upošteva načela trajnostnega razvoja ter hkrati prispeva k večji kakovosti življenja.

Narava postaja vse večja vrednota - če jo želimo ohraniti še za naslednje generacije, moramo delovati v skladu z načeli sonaravnosti. Primera Beljaka in Golice nam lahko nedvomno služita za zgled.

**Tatjana Kikec**

## Človek v koraku z naravo

Društvo mladih geografov Slovenije je med 2. in 9. julijem 2006 organiziralo že 10. raziskovalni tabor, ko nas je pot zanesla na Goričko, kjer je organizacija potekala v sodelovanju s Krajinskim parkom Goričko. Za večino udeležencev (kar 29) tabora je bila pokrajina manj znana, zato pa toliko bolj zanimiva. Namen našega druženja je bil bolje spoznati naravno- in družbenogeografske značilnosti območja; ugotavljali smo prepletanje teh elementov in njihov vpliv na izgled pokrajine. Naše delo je bilo razdeljeno v dva dela: spoznavanje pokrajine s tematskimi ekskurzijami in predavanji ter izdelovanje geografskih panoram.

Najprej smo poskušali v treh dneh čim bolje spoznati pokrajino. Na gradu Grad nas je sprejela Stanka Dešnik in nam predstavila značilnosti in delovanje Krajinskega parka Goričko. Park je del trideželnega parka; zavarovano območje je del Slovenije, Avstrije in Madžarske, vendar so stopnje zaščitenosti različne. Najvišjo stopnjo ima Park Őrség na Madžarskem, ki je



*Tromejnik - markantna stična točka Slovenije, Avstrije in Madžarske (foto: Rok Godec).*

narodni park, sledi mu Krajinski park Goričko, najnižja pa je stopnja zaščitenosti v Avstriji, kjer ima Park Raab status naravnega parka.

Drugi dan so bile na programu fizičnogeografske značilnosti Goričkega. Vreme je bilo kot nalašč za odhod na teren. Pod vodstvom Karla Natka smo se zjutraj odpravili spoznavat značilnosti pokrajine z zmernokontinentalnim tipom podnebja z viškom padavin poleti. Z drugimi besedami – lilo je kot iz škafa! Na našo srečo se je vreme proti poldnevu izboljšalo in smo se malo posušili. Škoda je bilo le pogleda z "goričanskega Triglava" (Sotinski breg je s 418 m najvišji vrh Goričkega), ki nam ga je zastirala meglica. Po geomorfološko-geološko obarvanem dopoldnevu nas je čakala še popoldanska ekskurzija pod vodstvom Draga Balajca, ki nam je predstavil vegetacijske, pedogeografske in klimatske značilnosti Goričkega.

Tretji dan je bil čas za družbeno geografijo. Ker pa brez poznavanja zgodovine ne gre, nam je Franc Kuzmič iz Pokrajinskega muzeja Murska Sobota predstavil zgodovino Prekmurja. Dobro opremljeni z zgodovinskimi informacijami in vedenju o procesih, ki so se dogajali v pretekli in polpretekli zgodovini, smo se odpravili na teren, kjer smo lahko "preverili" nekatere informacije. Po severovzhodnem delu naše domovine nas je vodila Irma Potočnik Slavič. Program je bil (kot se za geografski teren spodobi) precej natrpan. Še posebej se mi je v spomin vtisnil optimizem, saj smo mnogo slišali o prednostih in možnostih Goričkega in ne le o težavah in problemih, ki so ponavadi izpostavljeni.

Intenzivnemu "uvodnemu" spoznavanju pokrajine je sledil drugi del našega tabora, ki je bil namenjen delu v skupinah. Razdeljeni smo bili v pet skupin po pet udeležencev. Organizatorji so

poskrbeli, da so nas "temeljito premešali", saj smo se skupaj znašli študentje različnih letnikov geografije.

Naša naloga je bila izdelati geografske panorame, sestavljene iz štirih delov:

- panoramska fotografija izbranega območja (na njej so bile označene markantne točke, videne iz izbranega stojišča), ki je bila podlaga za izdelavo ostalih panoram;
- geološko-geomorfološka panorama (shematično prikazane geološke in geomorfološke značilnosti vidnega območja);
- klimatsko-vegetacijska panorama (prikazano značilno rastje in klimatske značilnosti);
- panorama človekovih vplivov na okolje (označene vidne značilnosti kulturne pokrajine).

Vsak del je poleg shematičnega prikaza vseboval tudi spremno besedilo. Panorame smo izdelovali za potrebe krajinskega parka in smo jih pripravili v obliki, ki je primerna

za informacijske turistične table. Ali bodo zaživele v tej ali kakšni drugi obliki, pa je odvisno od krajinskega parka. Poleg turistične imajo naše panorame tudi veliko didaktično vrednost, saj bi v obliki tabel (povezanih v učno pot) predstavljale veliko prednost in pridobitev pri spoznavanju manj znanega dela naše države. Naši izdelki so razstavljeni na gradu Grad (predvidoma do septembra 2006), nato pa se bodo preselili v prostore Mestne občine Ljubljana in potem še na Oddelek za geografijo Filozofske fakultete v Ljubljani.

Čas je na taboru tekkel hitreje kot drugje v Sloveniji. Razlog za to je bil tudi spremljevalni zabavni program. Seveda brez okroglega usnja ni šlo in dva večera sta bila rezervirana za ogled polfinalnih tekem svetovnega prvenstva v nogometu. Nismo pa ostali samo pri gledanju, ampak smo se tudi sami lotili športnih aktivnosti. Poleg možnosti, ki nam jih je nudila nastanitev v telovadnici Osnovne šole

Grad, smo imeli tudi turnir v namiznem tenisu ter nekakšne taborske igre brez meja. Organizatorji so nam dali tudi prosto dopoldne, ki smo ga mnogi izkoristili za obisk slovenskega Porabja. Tako smo združili zabavno s koristnim in si na hitro ogledali še pokrajino na drugi strani meje. Da pa naše aktivnosti ne bi ostale skrite, je v času trajanja tabora potekal fotografski natečaj, ki nas je spodbujal, da smo v svoje objektivne ujeli nepozabne trenutke – tako v naravi kot med nami samimi.

Na koncu je kar težko na kratko strniti vse misli, ki so se nam nabrale v času tabora. Zato naj se samo še zahvalim organizatorjem (Anita Žalik, Petra Gostinčar, Klemen Gostič in Rok Ciglič) za izvrstno pripravljen tabor, od katerega je vsak "odnesel" toliko, kot je želel, in kjer za nikogar ni zmanjkalo zanimivih trenutkov.

**Rok Godec**



## Spoštovani naročniki!

Morebitne spremembe naročniških razmerij (prijave, odjave) in spremembe naslova sporočite upravniku revije na naslov:

**Primož Gašperič,**

Geografski inštitut Antona Melika  
ZRC SAZU, Gosposka 13, 1000  
Ljubljana, telefon (01) 47 06 347,  
E-pošta: primoz.gasperic@zrc-sazu.si.

Spremembe naročniških razmerij začnejo veljati s **1. januarjem 2006** oziroma s prvo številko naslednjega letnika (med letom sprememba ni možna), spremembe naslova pa takoj, ko prejmemo vaše obvestilo.

**Primož Gašperič**

Foto: Roman Rozman.

## Geografski pristop k upravljanju s porečji

Na OŠ Muta je 8. in 9. septembra 2006 potekala mednarodna delavnica "Mučka Bistrica in razvoj ob reki" z namenom zasnove načina upravljanja s porečjem. Izhodišče za pripravo idej za razvoj ob reki predstavlja današnje stanje okolja in razpoložljivi človeški viri (temeljne vsebine geografskega izobraževanja!). Rezultat delavnice je nabor razvojnih vsebin, ki jih podpira lokalna skupnost, saj upoštevajo ohranjanje dobrega ekološkega stanja vodnega sveta v Mučki Bistrici.

Na delavnici opredeljene vsebine bodo služile Občini Muta za načrtovanje prostorsko-razvojnih usmeritev v partnerstvu z državo in sosednjimi občinami v Sloveniji in Avstriji ter z gospodarskimi družbami, med katerimi sta največji avstrijski Kelag in Dravske elektrarne. Velika vrednost projekta je v dejavnem sodelovanju javnosti in gospodarstva in to že pri



Foto: Tatjana Kikec.

zasnovi, kar je prednost tudi pri pridobivanju sredstev iz evropskih skladov. Pedagoška fakulteta Univerze v Mariboru je nosilec usklajevanja razvojnih vsebin med strokovnimi službami in lokalnim prebivalstvom. Učinkovito sodelovanje med Ministrstvom za okolje in prostor (MOP) ter lokalnimi skupnostmi in gospodarstvom, Zvezo geografskih društev Slovenije, Ribiško zvezo Slovenije ter Inštitutom za promocijo varstva okolja je pripomoglo k realizaciji cilja. Velika podpora občanov, MOP, evropskega poslanca, lokalnih gospodarstvenikov in strokovne javnosti pa že zdaj deluje več kot vzpodbudno.

**Mitja Bricelj**

