

# ZARADI PREMOGA NEJASEN RAZVOJ TOPLARNE

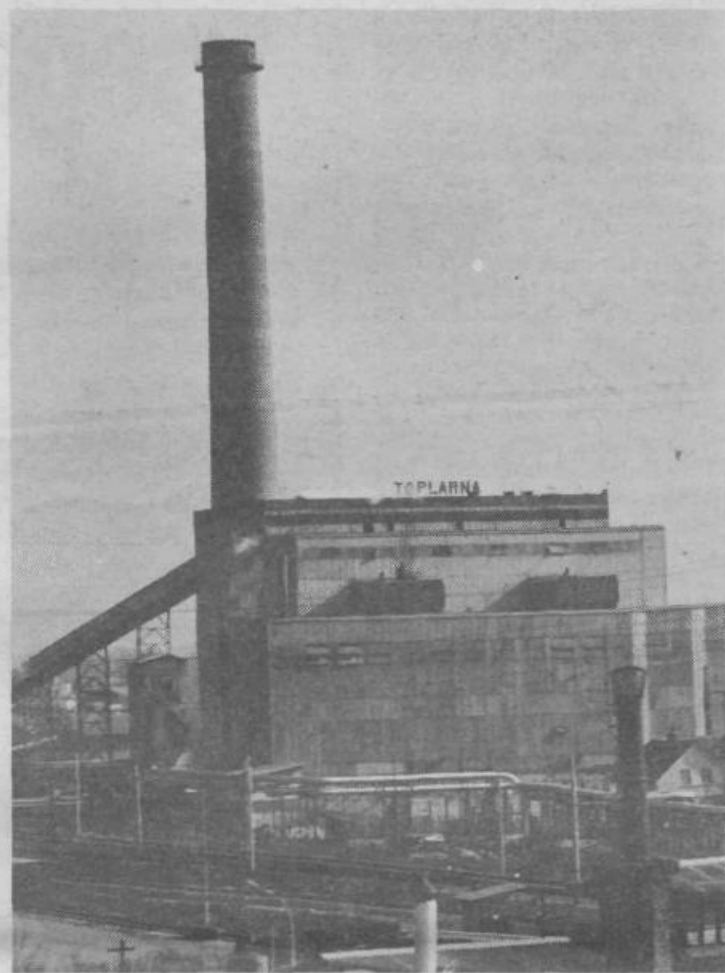
Ljubljanska Toplarna je 12. marca na izredni razširjeni seji delavskega sveta obvestila slovensko javnost o nujnosti povečanja svojih zmogljivosti in obenem o nezavidljivem položaju, ki je nastal potem, ko so se na seji delavskega sveta SOZD Elektrogospodarske skupnosti Slovenije, dne 28. februarja 1975 delegati termoelektarne Trbovlje posredovali stališče delavskega sveta TE Trbovlje, da soglašajo s povečanjem zmogljivosti v ljubljanski Toplarni, vendar ne s premogom iz zasavskih premogovnikov.

Odločitev za izgradnjo termoelektarne – Toplarna Ljubljana z močjo 2 x 32 negavatov, 106 cal/h ogrevane toplote in do 35 t/h tehnološke pare v zasavskem tehnološkem procesu je bila sprejeta v letu 1959. S prvim oktobrom 1968 je začela redno obratovati in v nekaj letih povsem potrdila pravilnost te odločitve. Zmanjšalo se je veliko število manjših toplarnic in gospodinjstskih ognjišč, obenem pa se je z daljinskim toplotnim oskrbovanjem odprla perspektiva hitrejšega razvoja Ljubljane. Zaradi intenzivne gradnje občinskih mestnih središč in sosesk se je že takoj po izgradnji Toplarnice v Mostah pokazala potreba po gradnji nove industrijske kotlarne moči 100 Gcal/h v Šiški, kar je Toplarna realizirala v letu 1971.

Vsi podatki nedvomno potrjujejo, da je industrijska proizvodnja ogrevne toplote za daljinsko ogrevanje in proizvodnja tehnološke pare za potrebe razvijajoče se industrije postala eden temeljnih elementov komunalno-energetskega gospodarstva vseh večjih naselij, brez katerega so močno omejene nadaljnje razvojne možnosti. Obenem je potrebno poudariti, da je kombinirana proizvodnja električne energije, grevne toplote in tehnološke pare v enotnem tehnološkem procesu najracionalnejša oblika izkoriščanja primarnih goriv za pridobivanje navedenih vrst energije. To pa je za Slovenijo, ki je energetska skromna, še posebnega gospodarskega pomena.

## ZA NADALJNI RAZVOJ LJUBLJANE JE NUJNO POVEČATI ZMOGLJIVOSTI TOPLARNE

Sedanje zmogljivosti za daljinsko ogrevanje in za proizvodnjo tehnološke pare so že v celoti izkoriščene. Še več, ne



zadostajo več za sigurno oskrbovanje že obstoječega konsuma. Položaj je celo že kritičen, saj mora Komunalna energetika Ljubljana že odklanjati soglasja graditeljem za nove priključitve ali pa improvizirati zadovoljevanje potreb novih potrošnikov z investicijsko in proizvodno nerentabilnimi in dragimi lokalnimi kotlarnami, ki seveda prispevajo k še hujšemu onesnaževanju in zastrupljanju ozračja, v katerem naj bi v bližnji bodočnosti živelo in delalo preko 300.000 občanov. Zato je kolektiv Toplarnice takoj po izgraditvi I. faze industrijske kotlarne v Šiški nadaljeval s pripravami za izgradnjo II. faze Toplarnice Ljubljana v Mostah z

dograditvijo tretjega turboagregata toplarniškega tipa 50 MW, ki bi bil sposoben dati istočasno v kombinirani proizvodnji še dodatnih 86 Gcal/h ogrevane toplote in 34 t/h tehnološke pare za potrebe komunalno-energetskega gospodarstva. Tako kasnejše povečanje je bilo zamišljeno že v samem temeljnem projektu. Izgradnja bi trajala ok. 30 mesecev, naprave pa bi začele polno obratovati že leta 1978.

Vse sklepe in soglasja, ki so jih za izgradnjo III. turboagregata Toplarnice sprejeli pristojni organi že v letu 1974, so potrdili tudi sedanji pristojni organi SOZD EGS v letu 1975. V uvodnih razgovorih z zasav-

skimi premogovniki in rudnikom Kanižarica pa je Toplarna dobila tudi uradno pismeno zagotovilo za dobavo potrebnih povečanih količin rjavega premoga od leta 1978 dalje. Gre za letno 520.000 ton rjavega premoga več. Ob tem zagotovilu rudnikov pa so bile upoštevane tudi potrebe TE Trbovlje za novi turboagregat TE Trbovlje III.

## ZASAVSKI PREMOGOVNIKI SO LJUBLJANI OBRNILI HRBET

Ko je bil projekt za povečanje Toplarnice sprejet na odobru za razvoj Elektrogospodarske skupnosti SOZD ter na delavskem svetu urejen in zagotovljen tudi finančni del investicij, je nepričakovano prišla odločitev zasavskih premogovnikov, naj ljubljanska Toplarna v svojem razvojnem programu ne računa na njihov premog, ker da ga nameravajo sami porabiti v povečani TE Trbovlje.

Na razširjeni izredni seji delavskega sveta Trbovlje 12. marca, na kateri so sodelovali predstavniki SOZD Elektrogospodarstva Slovenije, poslovnega združenja energetike SRS, gospodarske zbornice SRS, komiteja za energetiko SRS in ISE SRS, skupščin mesta Ljubljane in skupščine predstavnikov družbenopolitičnih organizacij je bil ta problem osvetljen z vseh aspektov. Ob pretehtavanju vseh mogočih dejavnikov in iskanju možnosti za nadomestilo premoga s kakim drugim gorivom so vsi prisotni soglašali, da se Ljubljana brez premoga ne more niti preživljati niti razvijati. Zato je povsem opravičena zahteva po že obljubljenih količinah zasavskih premogovnikov. Ponovno pa se je pokazalo, da v dogovarjanjih zanemarjamo splošne družbene interese, ker vanje ne vključujemo političnih sil ne solidarnosti delovnih ljudi. Zato je treba nadaljevati širše in popraviti zamujeno. Seveda pa se bo treba še dogovarjati, saj je bilo prav na tem izrednem zasedanju sproženih in načrtih več izredno perečih problemov, ki zadevajo naš problematični položaj na področju energetike.

S. GERLICA

## VESTI IZ KOLEKTIVOV

# Vevče se razvijajo

## NOVA TOPLARNA

Sredi letošnjega marca so delavci opravili še zadnja drobna montažna dela v toplarni, ki bo stala okoli 8,8 milijard S din. Toplarna bo imela 50 t/h kotel in 6,4 MW turbo stroj s pripadajoči avtomatiko in instalacijo. Kotel je na tekoče gorivo, kasneje pa je predvidena uporaba zemeljskega plina. Opremo so dobavili Waagner z Dunaja, Siemens iz Erlangna in Siemens z Dunaja ter Energoinvest iz Sarajeva. Že sredi marca so bile naprave pripravljene za predajo v pogon, sklop kotla je bil izkuhan, parovodi do turbine večkrat izpihani in tudi ta sklop je bil pripravljen za poskusno obratovanje.

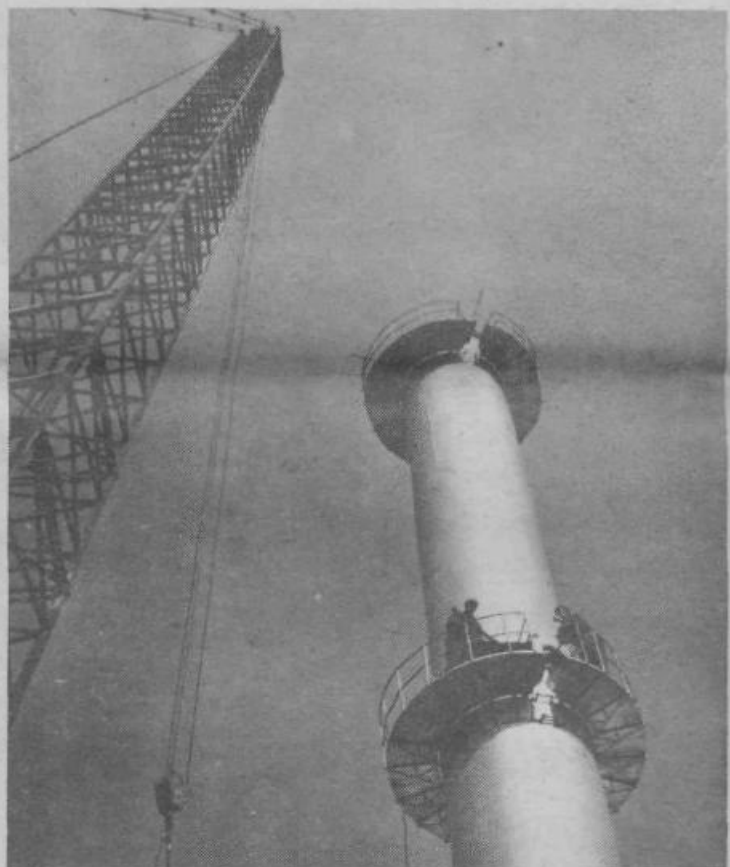
Za oči najzanimivejši del montaže je bil 70 m visok kovinski dimnik, ki ga je dobavil Energoinvest in je papirnico stal okoli 220 milijonov S din. Prvo tehnološko paro so dobili iz naprave konec meseca marca.

Na več kot 100 urnem tečaju so se domači energetiki seznanili z novitetami, ki jih zahtevajo nove naprave, tako da bo obrat izročen strokovno usposobljenim delavcem. Količina energije in pare bo ustrezala potrebam, zlasti še takrat, ko bo začel z obratovanjem peti papirni stroj, katerega začetek gradnje pričakujejo Vevčani v najkrajšem času.

## LASTNA TRGOVINA TAPET

Maloprodaja tapet za široko potrošnjo je na Vevčah zelo pestra. Zasilno je urejen lokal v dveh izpraznjenih pisarnah upravnega splotja, ki pa zaradi velikega dnevnega obiska kupcev, zlasti v času sezone, in zaradi majhnega priročnega skladišnega prostora ne more služiti namenu. Dolgo so razpravljali o graditvi moderne trgovine in marca meseca se je začel graditi. Trgovina bo stala na zahodni strani trga pred upravnim poslopjem tovarne. V južnem delu prodajalne bo še manjše skladišče, v severnem pa bo ekspozitura ljubljanske banke s pripadajočimi prostori. Objekt bo montažna jeklena zgradba, zunanje stene pa bodo aluminijaste. V trgovini bodo kupci lahko na drobno dobivali vse vrste tapet in še nekaj drugih izdelkov, v banki pa bodo delavci Papirnice Vevče urejali svoje finančne zadeve in tudi osebni dohodek bodo prejeli v banki, in ne več v tovarniški blagajni.

S. R.



Včasih so bili tovarniški dimniki naš ponos in merilo industrializacije, sedaj pa jih ne maramo, ker se iz njih kadi. Ta dimnik pa je postavljen tako visoko prav zato, da bi se zrak čim manj kvaril. Zanimivo, da so si žerjav za postavitve tega 70 m visokega dimnika, sposodili v sosednji državi.

## POTROŠNIŠKI SVET V NOVIH JARŠAH ZGLEDNO DELUJE V PRID KRAJANOV

# Lahko jih posnemamo

## POGOVOR O OSKRBI S KRUHOM

Potrošniška posvetovalnica v Novih Jaršah je 18. februarja priredila pogovor z občani o oskrbi s kruhom in poskušajo raznih vrst kruha. To je bila ena izmed sedmih planiranih prireditev sveta potrošnikov za leto 1975.

Pogovora se je udeležilo okoli 45 občanov, poslovođa samopostrežne trgovine Emona na Šmartinski cesti in predsednik OZD Žito.

Nad vse zanimivo prireditev je organiziral Cirila Bambič. V skrbno pripravljem uvodnem referatu je študentka živilske tehnologije Lidija Vidmar seznanila udeležence s poglavitnimi lastnostmi raznih vrst kruha, pa postregla tudi s podatki o izbiri kruha v samopostrežnih trgovinah Mercator in Emona ter v prodajalni Žita. Tokrat so imeli največjo izbiro kruha pri Mercatorju, kjer so imeli tudi največji delež

črnega kruha v primerjavi z drugimi prodajalnami na tem področju; najmanjši je bil v samopostrežni trgovini Emona. Pri pripravah kruha za pokušajo so sodelovale tudi tri mladinke.

Razprava o oskrbi s kruhom je pokazala, da smo premalo poučeni o vrstah kruha in o proizvajalcih. Potrošniki so se zanimali, zakaj samopostrežna trgovina Emona nima letos ajdovega kruha. Ta prodajalna je namreč večini občanov najbližja. Bili pa so zadovoljni, ko so zvedeli, da koruzni kruh prodaja Mercatorjeva trgovina. Vprašali so tudi, kaj je z rženo-pšeničnim kruhom in če bi lahko v naši najbližji trgovini kupovali kmečki, škofjeloški ali pa grosupeljski kruh. Že naslednji dan je Emona izpolnila izbiro kruha tako, da sedaj prodajajo kar 23 vrst kruha, vključno z grosupeljskim domačim. Tega pa na veliko žalost zaposlenih gospodinjstev prehitro zmanjka. Tudi črni kruh kmalu

poide. Zato so lahko trije razlogi: cena, dobra kvaliteta ali pa premajhna količina naročenega blaga. Dognali smo, da je razlog predvsem dobra kakovost ali večje tveganje. Neprodani beli kruh je namreč nemogoče uporabiti za drobtine, medtem ko črni kruh za drobtine ni primeren in če ga trgovina nabavi več, kot ga lahko proda, je to njen nepredvideni strošek. To je razlog, da zaposlene gospodinjstev popoldne ne dobijo več črnega kruha.

Prepričani smo, da bodo marketing službe zainteresiranih organizacij združenega dela našle ustrezno rešitev bodisi prek akcentiranja kupcev ali pa kako drugače, ker jim bodo sveti potrošnikov radi pomagali. Končno gre za dobrino, pri katerih bo potrošnik priznal tudi večjo vrednost.

PREDSEDNICA SVETA POTROŠNIKOV ing. DRAGICA HONZAK

## PROGRAM DELA ZA 1975

Dan in ura	Organizator	Oblika	Vsebina
torek ob 18			
21. jan.	predsednik	Sestanek sveta	1. Uskladitev dela z drugimi KS 2. Program dela za 1975 3. Pritožba potrošnikov
18. febr.	Cirila Bambič	Pogovor s predstavniki pekarn o kvaliteti kruha in pokušnja kruha	Kvaliteta in cena kruha iz različnih pekarn
18. mar.	Danica Hanzek in Pušnik	Pogovor s predstavniki zdravstvene službe	Zdravstvena oskrba, preb. (ambulante, lekarne, bolnišnice, čakalna doba, čakanje v čakalnicah, oddaljenost, zdravnik na domu)
22. april	Cirila Bambič	Pogovor s predstavniki gostinskih obratov	Gostinski obrati (zmogljivost, kvaliteta, potrebe občanov)
20. maj		Pogovor z inšpekcijskimi službami in predstavniki trgovin	Založenost trgovine, kvaliteta živil (dat. barye itd. Razlika med proizvajalčev in maloprodajno ceno (marže)
21. junij		Pogovor s predstavniki mestnega prometa	Red in čas vožnje z mestnim avtobusom
23. sept.		Sestanek sveta	1. Izpopolnitev programa dela na osnovi izkušenj 2. Razno
21. okt.	Bank Milavec	Gradnja potrošniškega en. Pogovor s predstavniki zainteresiranih organizacij	Normativi, površine zmogljivost, višina nove investicije
18. nov.		Pogovor s predstavniki komunalnih naprav in obrti	Kanalizacija, vodovod, elektrika, čevljarstvo, krojači in frizerji
16. dec.		Sestanek sveta potrošnikov	Program dela za 1976

Prosimo preglejte program in napišite svoje predloge!