

OHK - Geografija
III
B 21
GEOGR. OBZORNIK
/1969 2

UNIVERZA V LJUBLJANI - FF

91



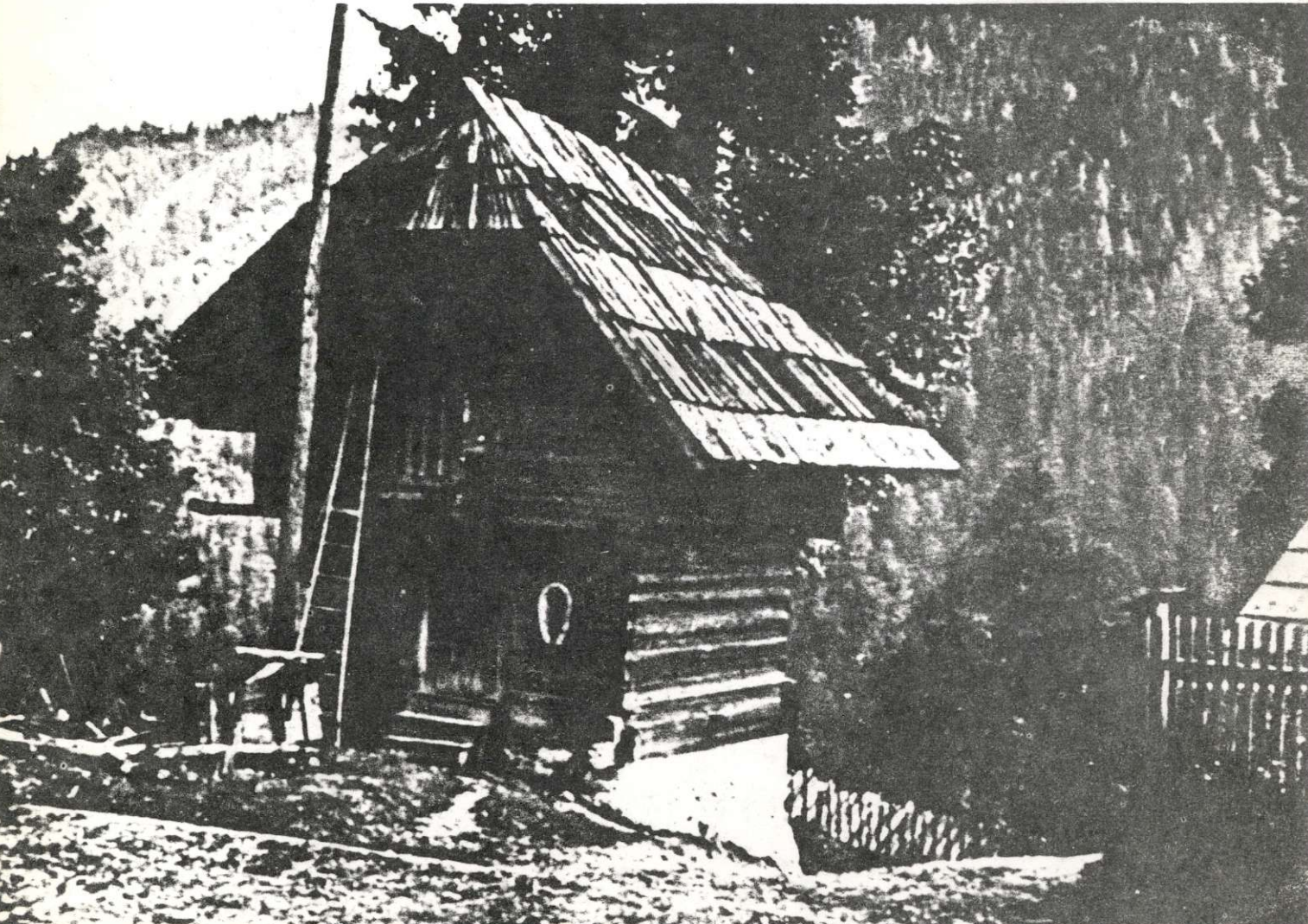
49094900531,2

COBISS

TRAFSIKI OBZORNIK

Leto XVI.
Številka 2

Ljubljana
1969



VSEBINA

	Stran
 ČLANKI	
M.Natek, Razvita in nerazvita območja v SR Sloveniji (1 karta)	1
I.Gams, Nekaj novejših razlag planetarne zračne cirkulacije (3 skice)	9
J.Medved, O načelih za pisavo tujih geografskih imen	14
D.Radinja, Mednarodno hidrološko desetletje in geografija	17
 KNJIŽEVNOST	
Slovenija v Jugoslaviji - HE Zlatoličje	20
Rafinerije nafte v Jugoslaviji	21
Sodobna preobrazba Dalmacije (M.Naték)	23
Knjiga o Celju	24
J.Stanič, Onkraj Kremlja (M.Natek)	25
 DRUŠTVENE VESTI	
Sklicanje izrednega občnega zbora GDS - Reorganizacija članstva GDS	26
Reorganizacija Zveze geografskih društev	27
Strokovna kvalifikacija učiteljev geografije na osnovnih in srednjih šolah Slovenije (I.Gams) . . .	28
Poročilo o delu geografskega krožka na gimnaziji v Celju (Z.Knez-Šterbenc)	30

GEOGRAFSKI OBZORNIK, časopis za geografsko vzgojo in izobrazbo. Izhaja štirikrat letno. Izdaja Geografsko društvo Slovenije, Odsek za geografski pouk. Uredniški odbor: dr.Ivan Gams, dr.Svetozar Ilešič, dr.Vladimir Kokole, dr.Avguštin Lah, Tone Oblak, Mara Radinja, Urednik Mara Radinja, Ljubljana, Grintovška 1. Upravnik Cita Marjetič.

Za člane GDS je letna naročnina 16 N dinarjev, za nečlane in ustanove 20 N dinarjev. Naročajte in vplačujte na naslov: "Geografski obzornik", Ljubljana, Aškerčeva cesta 12. Štev.tek.rač. 501-8-288-1

Za vsebino člankov so odgovorni avtorji sami

Tiskala: Tiskarna zavoda za statistiko v Ljubljani



Milan Natek

Razvita in nerazvita območja v SR Sloveniji

V zadnjem času so tudi pri nas vse močnejši glasovi in zahteve po skladnejšem gospodarskem in družbenem razvoju SR Slovenije. Brez dvoma sodi SRS - seveda globalno vzeto - med najbolj razvita območja v državi. Toda navzlic tej razvitosti, ki je le relativna, pa je naša republika zelo neenakomerno razvita, saj ima poleg industrijsko visoko razvitih področij tudi obsežna območja, ki so neazadostno razvita¹. V številnih razlikah med razvitimi in nerazvitimi področji spremljamo mnoga nasprotja skoraj v vseh vsakdanjih oblikah življenja. Ker so mnoge razlike, ki se nam kažejo ob vrednotenju in primerjanju posameznih gospodarskih in družbenih pokazateljev med posameznimi območji (občinami) slovenskega gospodarskega prostora tudi za geografijo kot prostorsko vedo izrednega in neposrednega pomena, bomo v prispevku na nekatere opozorili.

Že pred leti je A. B r i š k i razčlenil gospodarsko razvitost slovenskih občin, kakršna se nam je kazala na osnovi nekaterih statističnih kazalcev iz leta 1960². Tudi v kasnejših letih smo mogli med strokovnimi članki spremljati opozorila o ekonomskem stanju posameznih območij v SR Sloveniji. Toda v zadnjem času, ko so se prevelike razlike med razvitimi in nerazvitimi na marsikaterem področju pojavile že kot zavarajoče težnje skoraj v vsem nadaljnjem razvoju pa je vse več prispevkov in strokovnih mnenj posvečenih tej problematiki.

1. NEKATERI KRITERIJI ZA DOLOČEVANJE RAZVITOSTI NAŠIH OBČIN

Med številnimi kazalci, ki so nam na voljo za ugotavljanje stopnje razvitosti posamezne občine v okviru

slovenskega gospodarskega prostora, smo izbrali, in v našem nadaljnjem delu upoštevali tiste, ki nam morejo najbolj nazorno prikazati gospodarsko in sploh družbeno razvitost posameznega območja.

1. **Narodni dohodek na prebivalca** je eden izmed najrepresntativnejših pokazateljev (saj je tudi najbolj kompleksen) gospodarske razvitosti področij. Seveda moramo pri njem upoštevati nekatere vplive, ki povzročajo njegovo deformacijo (npr. razporeditev akumulacije in cen na posamezne proizvode)³.

2. **Število in struktura zaposlenih v družbenem sektorju.** Navadno je višina narodnega dohodka v neposredni odvisnosti od števila zaposlenih v gospodarstvu pa od produktivnosti dela v gospodarstvu najbolj akumulativnih in pomembnih dejavnosti⁴. Ugotovljeno je, da je gostota zaposlenosti (preračunana na 1000 preb.) tudi odraz stopnje gospodarske razvitosti posameznega območja. Temu kazalcu smo pridružili še gostoto zaposlenih v sekundarnih dejavnostih.

3. **Tudi osebni dohodek na zaposlenega prebivalca** je med značilnimi kriteriji, s katerimi moremo razlikovati in opredeljevati razvita območja od drugih. Kajti v njegovi višini se zrcalijo številne gospodarske in družbene karakteristike poedinih občin.

4. **Z zgoraj omenjenimi pokazatelji je v najtesnejši in neposredni povezanosti še delež kmetijskega prebivalstva.** Ugotovljeno in priznано je, da kmetijstvo ustvarja manjši dohodek kakor številne druge gospodarske dejavnosti, še prav posebno nizek dohodek pa daje naše zasebno kmetijstvo (vsej

v poprečku), ki zaposluje in preživlja pretežno večino kmetijskega prebivalstva. Kmetijstvo na naši stopnji svoje razvitosti je še vedno malo akumulativna veja gospodarstva, zato kaže manjši delež kmečkega prebivalstva tudi višjo stopnjo gospodarske razvitosti.

5. Proračunska potrošnja na prebivalca je primeren kazalec stopnje razvoja družbene nadgradnje v določeni teritorialno-politični skupnosti. Ta je namreč v najtesnejši odvisnosti od materialnih možnosti, ki jih daje baza, t.j. gospodarstvo določene teritorialne skupnosti.

6. Rast števila prebivalstva smatramo tudi za enega izmed tistih pokazateljev, v katerem ponavadi neposredno odsevajo vse splošne (in sodobne) razvojne težnje gospodarstva posameznega predela. Zato smo tudi v našo poskusno gospodarsko karakterizacijo slovenskih občin uvrstili rast števila prebivalstva v letih (1958) 1961-1968.

7. Selitve prebivalstva so eden značilnih in dokaj primernih pokazateljev, ki nam tudi nudi možnost za prikaz prostorske diferenciranosti našega ozemlja. Toda samo stopnja prebivalstvenih selitev (preračunano na 1 000 prebivalcev) nam lahko popolnoma zamegli vpogled v smeri preseljevanja ljudi. Prav zato smo v našem prispevku uvrstili med osnovno karakterizirajoče gradivo selitveni saldo. Z njim moremo spoznati osnovne pobudnike selitvenih tokov in smeri in pravzaprav v njem se kaže celotnostna selitvena bilanca, ki vpliva na rast števila prebivalstva, kakor se tudi - vsaj posredno - odraža v njem kompleksna podoba gospodarske razvitosti posameznega področja.

Odločil sem se za navedenih sedem oziroma osem kazalcev, za katere menim, da nam morejo pomagati poiskati ustrezen ključ za razvrstitev in opredelitev naših občin po njihovi gospodarski moči. Za vseh 60 slovenskih občin smo dobili ustrezne vrednosti zgoraj nakazanih gospodarskih, prebivalstvenih in družbenih znakov. In na osnovi teh vrednostnih znakov smo mogli občine razvrstiti v ustrezne skupine. Ob tem pa smo spoznali, da imata občini Ljubljana-Vič-Rudnik in Domžale na osnovi vrednotenja ustreznih indeksov, mnoge osnovne karakteristike, ki so po naših kriterijih značilne za republiško poprečje. Nadalje smo spoznali, da je pod slovenskim poprečjem štirideset občin, osemnajst občin pa se s svojimi vrednostnimi pokazatelji bolj ali manj dviga nad njim.

Analiza statističnih podatkov, ki so zbrani in urejeni po občinah⁵, nam je na osnovi izbranih kriterijev narokovala naslednjo razčlenitev občin po njihovi gospodarski in splošni družbeni razvitosti (gl.karto):

1. v skupino močno nerazvitih območij uvrščamo 6 občin; za njih je značilno, da je skupna vrednost vseh osmih pokazateljev po naši razporeditvi kar za 55% in več (do 85%) pod republiškim poprečjem;

2. v skupino nerazvitih občin na Slovenskem prištevamo 12 naših komun. Tudi njihove primerjalne vrednosti so od 33 do 54% pod republiškim poprečjem;

3. v skupino srednje razvitih področij smo uvrstili 25 občin; vrednost njihovih pokazateljev v našem rangiranju kolebajo od 32% pod slovenskim poprečjem pa vse tja do tistih občin, ki so že okrog 40% nad ravnijo republike;

4. v skupino močno razvitih občin smo prišteli vsa tista območja slovenskih komun, ki se s svojimi primerjalnimi pokazatelji za 41% in več dvigajo nad slovensko poprečje. Število teh občin je po opravljeni korekturi sedemnajst⁶.

Čeprav so nas v osnovnem analitičnem gradivu zanimale vrednosti posameznih pojavov po občinah SRS pa je bila naša glavna skrb posvečena predvsem poznavanju razlik med posameznimi, zgoraj navedenimi skupinami občin. S tem smo želeli izluščiti nekatere poglavitne težnje, ki se danes kažejo v razvoju med razvitimi in nerazvitimi območji SR Slovenije.

II. NEKATERE ZNAČILNOSTI RAZVITIH IN NERAZVITIH OBMOČIJ

Na nobenem ozemlju katere koli države ne moremo pričakovati, da bo na vsem njenem prostoru enakomeren razvoj proizvodjalnih sil ali njihovih produkcijskih sredstev. Kajti na neenakomernost njihove razporeditve v prostoru vpliva nešteto družbenih (zgodovinskih, socialnih, političnih itd.) kakor tudi naravnih činiteljev (naravno bogastvo, energetski potencial idr.). Naravne, družbeno-politične pa gospodarske raznolikosti slovenskega ozemlja iz preteklih obdobij se kar najbolj plastično kažejo v današnji razvitosti republike⁷. Številni družbeni in gospodarski dejavniki iz preteklega in celo iz polpreteklega časa so vtisnili celotnemu vzhodnemu slovenskemu obmejnemu področju svojstvene poteze, ki se še danes očrtujejo v gospodarski nerazvitosti teh predelov. S podobno gospodarsko nerazvitostjo se otepaajo še ljudje v zgornjem Posočju, v Gornji Savinjski dolini, v prostranih predelih osrednje in zahodne Dolenjske. Na drugi strani pa imamo v SRS nekaj izredno močnih gospodarskih žarišč, ki s svojim že več desetletij starim in dinamičnim razvojem vplivajo na nenehno spreminjanje svojih gravitacijskih območij (npr. Maribor, Celje, Velenje, Ravne na Koroškem, mesta Črnega revirja, Ljubljana, Kranj, Trzin, Jesenice ter vsa tri obalna mesta). Skoraj za vsa ta danes najbolj vitalna žarišča je značilno, da stoje ob stičišču prometnega ožilja, ob premogovnikih ali pa so zanje značilne že stare industrijske dejavnosti. V tem

raznolikem spletu starih neagrarnih dejavnosti s sodobnimi industrijskimi, ki jim dajejo prometne ugodnosti še posebne prednosti, pa še v nekaterih povsem političnih ali v družbenih odločitvah v zadnjih desetletjih (kakor tudi v prejšnjih), moramo iskati razvojni skel let našega današnjega gospodarskega potenciala. In v vseh navedenih ter še v drugih dejstvih moramo iskati tudi vse glavne vzroke nastajajočih razlik med razvitimi in nerazvitimi predeli pri nas.

a) Nekatere prebivalstvene značilnosti

Ako skušamo z demografskimi pojavi osvetliti nekatera najočitnejša nasprotja med razvitimi in nerazvitimi področji, moramo podati nekatere njihove značilnosti v sodobnih razvojnih težnjah, ki se kažejo med njimi. S tem pa v glavnem tudi želimo poudariti pomen, ki ga pripisujemo ljudem oziroma prebivalstvu kot najpomembnejšemu preoblikovalnemu činitelju našega gospodarskega prostora v preteklosti, sedanjosti in v prihodnosti.

Tabela 1.: Prebivalstvo SR Slovenije po območjih razvitosti

Področje	Površina (v %)	Prebivalstvo				Delež (%) mestnega prebivalstva			
		1948	1954	1961	1968	1948	1953	1961	1968
Močno nerazvito	7,5	138 418	139 498	131 971	131.262	2,9	4,0	4,4	5,2
Nerazvito	26,5	308.231	314 096	311 023	315 589	6,8	7,8	9,4	11,4
Skup.nerazv.	34,0	446.649	453 594	442 994	446 851	5,6	6,6	7,9	9,6
Srednje razvita	47,2	492 597	514 930	530 818	549 927	14,4	16,0	19,0	22,3
Močno razvita	18,8	499 954	535 903	617 711	703 857	58,2	61,2	64,0	67,2
Skupaj: SRS	100,0	1439 200	1504 427	1591 523	1700 635	26,9	29,1	33,3	37,4

Najpomembnejše spoznanje, ki ga moremo izluščiti iz številčnih pokazateljev, je v tem, da nerazvita območja zavzemajo v SRS tretjino ozemlja, na katerem živi dobra četrtina prebivalstva. Na najmanj razvita območja odpade le 7,5% ozemlja in 7,7% prebivalcev. Srednje razvita področja zavzemajo 47% Slovenije in 32% njenega prebivalstva, medtem ko odpade na močno razvite občine 19% ozemlja in 41% prebivalstva. Pri oblikovanju takšne podobe prebivalstvenega stanja oziroma njegove razporeditve po območjih našega ozemlja so vplivali številni demografski dejavniki, ki so bili podprti - zdaj močnejše drugič spet slabše - od gospodarskih nihanj in marsikdaj tudi od splošnih družbeno-političnih konceptov razvoja poedinih predelov.

Zgornja preglednica nas tudi opozarja, da se je v zadnjih dvajsetih povojnih letih stalno spreminjal delež prebivalstva, ki po naših opredelitvah živi ali na razvitih ali nerazvitih področjih republike. To pa pomeni, da je bila številčna rast prebivalstva na poedinih, gospodarsko sicer tudi različno razvitih predelih, zelo neenakomerna. Tako npr. je število prebivalstva v naših najbolj nerazvitih območjih nazadovalo za 5%, v drugih nerazvitih predelih pa je poraslo za okrog 2%. Potemtakem število prebivalstva v nerazvitih področjih Slovenije v vseh povojnih letih ni zaznamovalo večjih sprememb, saj je živelo na njih (31.marca) 1968. leta le okrog 200 ljudi več kot pred dvajsetimi leti. Toda v istem razdobju (1948-68) pa je prebivalstvo SRS poraslo za 18,1%, kar nam pove, da so predvsem razvita področja tista, ki imajo nadpovprečni prirastek prebivalstva. Tudi srednje

razvita območja imajo nižji prirastek (12%) kot znaša slovensko poprečje, medtem pa se je število prebivalstva v močno razvitih občinah povečalo kar za 41%.

Nadaljnja razčlenitev podatkov pokaže, da je prišlo prav v letih 1953-1961 do najočitnejših razlik v rasti prebivalstva med razvitimi in nerazvitimi predeli Slovenije. Že v naslednjem sedemletnem razdobju (1961-68) pa je med njimi zaznati manjše razlike, kar bo najbrže - vsaj posredno - posledica naše gospodarske in družbene reforme. V prvem povojnem razdobju opažamo skladnejšo rast števila prebivalstva po današnjih območjih z različno razvitostjo. Prav gotovo se v tem dejstvu odraža manjša diferenciranost slovenskega gospodarskega prostora, kakršno pa poznamo danes.

Mesta oziroma mestna in industrijska naselja so povečani že skozi desetletje najmočnejša žarišča vsega našega gospodarskega razcveta. Skoraj v vseh mestnih naseljih prebivalstvo hitreje narašča kot pa v drugih. Stopnja koncentriranosti prebivalstva, ki je rezultat industrializacije in urbanizacije, je pomemben pokazatelj stopnje razvitosti določenega rajona. Podatki v tabeli (1) nas opozarjajo, da delež mestnega prebivalstva v zadnjih dvajsetih letih stalno napreduje, in to ne glede na stopnjo razvitosti posameznega območja. Podobno sodbo smemo zapisati o rasti števila mestnega prebivalstva po območjih razvitosti. Tudi v tem procesu spoznavamo, da se je število ljudi v mestnih naseljih na nerazvitih območjih prav tako močno povečalo (v letih 1948-68 za 71%) kakor v mestih na srednjerazvitih (73%) ali v močno

razvitih predelih (62%). Toda sama intenziteta rasti mestnega prebivalstva v posameznih območjih je v poedinih obdobjih različna. Mestno prebivalstvo v močno razvitih občinah nenehno narašča, medtem ko za vsa ostala mesta, ki so sicer na področjih z različno razvitanostjo, ugotavljamo, da je njihovo prebivalstvo najmočneje naraščalo v letih 1948-53 (od 3,2 do 7,2% letno), slabši napredek pa imajo v letih 1961-68 (2,4 do 3,1% letno). V letih 1953-61 pa se je število mestnega prebivalstva na teh področjih povečalo letno od 0,6% (v močno nerazvitih občinah) do 2,8% (v srednje razvitih predelih Slovenije).

Bolj očitne razlike se pokažejo v deležu mestnega prebivalstva po območjih z različno stopnjo razvitanosti. Nerazvita področja SRS imajo v mestih manj kot desetinno svojega prebivalstva (najmanj razvite občine samo 5,2%), srednje razvite občine 22,3%, močno razvita območja pa že dve tretjini. V letu 1968 je živelo v mestih SRS 637.377 ljudi, t.j. 37,4% njenega prebivalstva.

Če smo zapisali, da se je delež mestnega prebivalstva na vseh območjih Slovenije povečal - ne glede na stopnjo razvitanosti - pa ob tem zaznavamo med njimi še na-

slednje razlike: Povečani delež mestnega prebivalstva na nerazvitih območjih ne gre toliko na račun neigove številčne rasti kakor pa na račun depopulacije kmečkih naselij in s tem na zmanjšanje celotnega števila prebivalstva. Prebivalstvo na razvitih področjih skoraj vseskozi narašča. Mesta na teh področjih doživljajo izredno hitro rast, saj so prav k njim usmerjeni vsi najpomembnejši selitveni tokovi prebivalstva.

Tudi v tem oziru vidimo, da se vloga mestnih naselij v deležu mestnega prebivalstva na nerazvitih območjih ni bistveno spremenila v zadnjih dvajsetih letih (od 6,5 na 6,7%). Zaznavnejše spremembe opazimo pri drugih: mesta v srednje razvitih območjih so imela 1948. leta 18,3% vsega slovenskega mestnega prebivalstva, 1968. leta pa 19,3%. Ustrezen delež mestnega prebivalstva na močno razvitih območjih SRS pa se je znižal od 75,2% na 74%. V tem procesu pa zaznavamo poživljeno vlogo mest na srednjerazvitih območjih (katera so po številu prebivalstva majhna), katera s svojo vitalnostjo mnogo prispevajo k zmanjševanju razlik med razvitimi in nerazvitimi predeli.

Tabela 2.: Selitveni saldo, naravni prirastek prebivalstva in gostota obljudenosti v letih 1948 in 1968

Področje	Število priseljen- cev 1958- 1967	Selitveni saldo 1958- 1967	Naravni prirastek prebivalstva		Gostota obljudenosti na 1 km ² :		
			število	na 1000 prebivalcev	1948	1968	rast 1968/48
Močno nerazvita	27 312	- 11 972	9 457	6,5	91	87	95
Nerazvita	52 361	- 20 163	23 850	6,9	57	59	103
Skup.nerazvita	79 673	- 32 135	33 307	6,8	65	65	100
Srednje razvita	110 477	- 12 657	46 362	7,9	52	58	112
Močno razvita	301 568	+ 70 713	60 699	8,6	132	185	141
Skupaj	491 718	+ 25 921	140 368	7,9	71	84	118

Spoznali smo, da so selitve zajele v desetletju 1958-67 več kot polovico prebivalstva SRS (590 %) in da so bile najintenzivnejše na najmočneje razvitih območjih (838 %) kakor tudi v predelih, ki jih uvrščamo med najmanj razvite (504 %). Selitveni saldo pa izkazuje naslednje: Priseljevanje prevladuje edino na področja, ki so najbolj razvita (+110 %), medtem ko imajo že srednje razvite občine (-24 %), mnogo bolj pa še nerazvita področja (-72 %, od tega najmanj razvite občine -91 %) že negativni selitveni saldo. V tem pojavu se neposredno zrcalijo osnovne karakteristike gospodarskega razvoja posameznih predelov, obenem pa v njem spoznavamo moč posameznih gravitacijskih središč. Brez dvoma pa so ta najmočnejša v visokorazvitih občinah naše republike.

Vitalnost poedinega območja se zrcali tudi v stopnji naravnega prirastka njegovega prebivalstva. Depopulacija je značilna skoraj za vsa naša manj razvita območja; izseljevanje zajema predvsem mlade ljudi, od katerih je odvisna tudi reprodukcija prebivalstva. Na izselitvenih območjih ostajajo starejši ljudje, kar neposredno učinkuje na stopnjo rodnosti in umrljivosti prebivalstva.

Upoštevati še moramo učinek naravnega prirastka na celokupni prirast prebivalstva. Ako vzamemo v račun, da je priseljevanje na posamezno področje številčno enako izseljevanju, potem je naravni prirastek tisti osnovni regulator v rasti prebivalstva. Zato moremo na osnovi našega računa ugotoviti, da se je v letih 1958 do (31.3)

1968 izselilo iz nerazvitih področij kar 38 642 ljudi, t.j. 16% več kot pa je znašal naravni prirastek (npr. iz najmanj razvitih območij SRS je odšlo 14.088 oseb, t.j. 49% več kot pa je naravni prirastek). Tudi v srednjerazvitih področjih je prebivalstvo napredovalo manj kot pa znaša njihov naravni prirastek; iz njih se je izselilo 55% njihovega naravnega prirastka prebivalstva. Edinole v močno razvitih področjih Slovenije je prebivalstvo naraslo kar za 57 742, t.j. za 95% oseb več, kot pa je znašal naravni prirastek v teh občinah.

Nesporno je, da so vsi nakazani dejavniki neposredno vplivali na gostoto obljudenosti. Zanimivo je, da so že pred dvajsetimi leti kakor še danes najbolj in najmanj razvita območja tudi najbolj gosto obljudena področja SRS, in v obeh živi na 1 km² več ljudi kakor je slovensko poprečje. Razumljivo je, da se je gostota obljudenosti v zadnjih dvajsetih letih dvignila za to-

liko, kolikor znaša porast prebivalstva v SRS (18,1%). Gostota prebivalstva na 1 km² se je najmočneje povečala v najrazvitejših območjih, in sicer za 41%, v srednje razvitih občinah za 12%, medtem ko se je na območjih z največjo nerazvitostjo zmanjšala za 5%. In v vseh teh pojavih moramo gledati najstajajoča in tudi že naraščajoča nasprotja, ki pa niso ničesar drugega kot le odsev v razvoju gospodarstva, njegovih proizvodjalnih sil in sredstev.

b) Nekatere gospodarske značilnosti

Gospodarstvo je osnova, ki daje skoraj vsem drugim globalnim silam prostorskega razvoja svojstvena obeležja. Prav zato iščemo v nekaterih njegovih pokazateljih tudi vzroke za prostorsko in geografsko diferenciacijo našega ozemlja.

Tabela 3.: Struktura zaposlenih v družbenem sektorju SRS v letu 1959 in 1968

Področje	1959			1968			Indeks rasti 1968/1959			
	I	II	III	I	II	III	Skup.	I	II	III
Močno nerazvita	25,6	43,9	30,5	18,8	46,3	34,9	118	86	124	134
Nerazvita	17,4	54,1	28,5	12,7	55,3	32,0	121	89	124	136
Skup. nerazvita	19,4	51,7	28,9	14,2	53,3	32,5	120	88	124	136
Srednje razvita	11,7	62,7	25,6	8,2	63,9	27,9	123	87	125	134
Močno razvita	3,8	63,9	32,3	2,9	58,6	38,5	126	96	115	150
Skupaj: SRS	8,1	61,9	30,0	5,9	59,4	34,7	124	90	119	144

Opomba: I - primarne, II - sekundarne in III - terciarne dejavnosti.

Čeprav imamo v zgornji tabeli le podatke o zaposlenih v družbenem sektorju, pa nam navkljub temu dovolj zgovorno izpričujejo težnje v zaposlitvenem razvoju na različno razvitih območjih Slovenije. V zadnjih desetih letih se je število zaposlenih v družbenem sektorju povečalo od 403 098 na 500 750 oseb. Seveda je ustrezen delež po posameznih območjih zelo različen: največji porast imajo spet najmočneje razvite občine, najmanjšega pa nerazvita območja SRS.

Druga značilnost se pokaže v tem, da se v zadnjih desetih letih niso bistveno spremenila razmerja v številu zaposlenih med različno razvitimi področji. V letu 1968 so imela najmočneje razvita področja Slovenije 59% (leta 1959 pa 58,2%) vseh v republiki zaposlenih, nerazvita pa 13,1% (leta 1959 13,4%). Leta 1968 je bilo v primarnih dejavnostih na nerazvitih področjih kar 31,7% (1959. leta 32,2%) vseh v tej veji gospodarstva v Sloveniji zaposlenih, a v občinah z najmočnejšo razvitostjo pa 28,8 (27%). Ustrezni delež zaposlenih v

sekundarnih dejavnostih znaša za nerazvita področja 11,7% (leta 1959 11,3%), za srednje razvite občine 30,3% (28,7%) in za skupino najrazvitejših občin 58% (1959. leta 60%). Podobno sliko dobimo v razporeditvi zaposlenecv v terciarnih dejavnostih: na nerazvita območja jih odpade 12,3% (leta 1959 še 13%), na srednje razvita 22,6% (24,3%) in na skupino najmočneje razvitih občin 65,1% (62,7%).

Tretja značilnost se kaže v strukturi spremembi zaposlenecv na posameznih območjih. Za vsa področja ugotavljamo, da se delež zaposlenih v kmetijstvu in gozdarstvu zmanjšuje, na njun račun pa raste odstotek zaposlenih v terciarnih dejavnostih. Na nerazvitih območjih se delež zaposlenih v sekundarnih dejavnostih še povečuje; podobno je v srednjerazvitih območjih Slovenije. V najrazvitejših občinah pa se je delež zaposlenih v sekundarnih dejavnostih zmanjšal za 5,3%.

Ako se v zaposlitveni strukturi poglobljajo nekatere

razlike in nasprotja med razvitimi in nerazvitimi področji, pa na drugi strani ugotavljamo, da se je v zadnjem desetletju med njimi zmanjšala razlika v gostoti zaposlenih (t.j. na 1 000 preb.) od 1 : 2,7 na 1 : 2,4. Število zaposlenih na nerazvitih območjih je sorazmerno hitreje naraščalo (porast znaša 22%) kakor pa na razvitih področjih (8%). V tem je vzrok, da se je zmanjšala tudi razlika v gostoti zaposlenosti med področji, ki so najbolj in najmanj razvita, in sicer od 1 : 4,2 v letu 1959 na 1 : 3,6 v letu 1968.

Nakazani premiki so prav gotovo znanilci hitrejšega napredka nerazvitih območij v primerjavi z razvitejšimi. Upoštevati pa moramo, da je precejšen del napredka na nerazvitih območjih SRS le relativnega značaja;

s teh predelov se prebivalstvo izseljuje proti razvitejšim območjem. Gostota zaposlenosti se je na nerazvitih območjih v letih 1959-68 zvišala od 120 na 146 (+ 22%), na srednjerazvitih območjih od 226 na 256 (13%) in v skupini močno razvitih občin od 403 na 418 (4%), v Sloveniji pa povprečno od 262 na 294 (12%).

Tudi pregled strukture narodnega dohodka po področjih nam kaže pomembne razločke med posameznimi predeli SRS. V razvitejših območjih nekmetijske panoge gospodarstva odločilno vplivajo na višino narodnega dohodka, medtem ko v nerazvitih predelih še vedno dajeta kmetijstvo in gozdarstvo dobro tretjino narodnega dohodka. Res pa je, da se je v zadnjih letih delež primarnih dejavnosti v strukturi narodnega dohodka na nerazvitih področjih

Tabela 4.: Struktura in pozdelitev narodnega dohodka SRS v letu 1959 in 1967

Področje	1959				1967			
	Skupaj (%)	Kmetijstvo in gozdarstvo (%)	Industrija (%)	Na 1 prebivalca v din	Skupaj (%)	Kmetijstvo in gozdarstvo (%)	Industrija (%)	Na 1 prebivalca v din
Močno nerazvita	2,8	10,6	1,0	751	3,3	10,9	2,0	3 450
%	100,0	61,3	19,3	-	100,0	44,9	25,7	-
Nerazvita	10,1	27,5	5,6	1 132	10,5	26,1	7,9	4 645
%	100,0	44,8	31,0	-	100,0	33,5	30,8	-
Skupaj nerazvita	12,9	38,1	6,6	1 020	13,8	37,0	9,9	4 300
%	100,0	48,5	28,5	-	100,0	36,2	29,5	-
Srednje razvita	26,3	40,6	23,8	1 770	28,4	40,1	32,0	7 200
%	100,0	25,4	50,7	-	100,0	19,1	46,5	-
Močno razvita	60,8	21,3	69,6	3 535	57,8	22,9	58,1	11 450
%	100,0	5,8	64,2	-	100,0	5,4	41,5	-
Skupaj: SRS	100,0	100,0	100,0	2 240	100,0	100,0	100,0	8 200
%	100,0	16,4	56,0	-	100,0	13,5	41,3	-

zmanjšal (od 49 na 36%), v razvitih predelih pa je celo narasel (od 21,3 na 22,9%). Pomen industrije v strukturi narodnega dohodka na nerazvitih območjih narašča, na drugih, ki imajo močnejše razvite infrastrukturne dejavnosti, pa je v nazadovanju. Tudi v tem je iskati vzroke za spremembe v porazdelitvi narodnega dohodka, ki ga daje industrija. Na nerazvita območja odpade 9,9% narodnega dohodka od industrije SRS (leta 1959 6,6%). Ugotavljamo še da je današnja razporeditev narodnega dohodka po območjih ugodnejša kot pa je bila pred devetimi leti. To pomeni, da se je gospodarstvo na nerazvitih področjih Slovenije v zadnjem desetletju nekoliko hitreje razvijalo kot pa v razvitejših. To ugotovitev potrjuje še naslednja trditev. V letu 1967 so že manjše razlike v vrednosti narodnega dohodka na

1 prebivalca med posameznimi območji (1:3,2) kot pa leta 1959 (1:4,7). Tudi te razlike, ki jih še dolgo časa ne bo mogoče občutneje zmanjšati in spraviti v zadovoljive meje, nas znova opozarjajo na neenakomeren razvoj Slovenije v preteklih in sedanjih obdobjih.

V prispevku so nakazane le nekatere razlike, ki so morda najbolj značilne za razvita in nerazvita območja Slovenije. Z njimi smo tudi želeli opozoriti na tiste činitele, ki so nadvse pomembni pri preoblikovanju podobe naših predelov. V razlikah številnih gospodarskih in družbenih pokazateljev pa moremo iskati vzroke za svojevrstne geografske procese, ki vplivajo na oblikovanje posameznih območij.

Vsa nakazana problematika med razvitimi in nerazvitimi

območji Slovenije bi izstopila še v ekstremnejši luči, ako bi jo prikazali po občinah oziroma po geografskih regijah⁸. Tako bi tudi mogli lažje spoznati razvitost posameznih regij; razčlenitvi ustrezne problematike po regijah bi mogli spoznati še njihovo vitalnost. Od nje je tudi odvisno, kakšna bo njena prihodnja gospodarska in družbena struktura. To pa lahko tudi pomeni, da obstoj močnega gospodarskega središča sredi relativno manj razvitega zaledja more stalno vplivati na nazadovanje nerazvitosti. Prav zato bi bilo potrebno nekatera središča v SR Sloveniji in sploh v vzhodnih obmejnih področjih gospodarsko okrepiti, ako ne želimo, da bodo ta območja ostala še vnaprej takšna, kakršna so danes.

O p o m b e

¹ Š.TOTH: Sistemske rešitve za razvoj manj razvitih področij v SR Sloveniji. Referat na posvetovanju o manj razvitih področjih. M.Sobota 1969, str. 6.

² A.BRIŠKI: Problem gospodarske razvitosti slovenskih občin. Perspektive, II, šte. 17, str. 815-821, Ljubljana 1962.

³ A.BRIŠKI: o.c., str. 815.

⁴ Ž.ŠIFRER: Primerjalna analiza nerazvitih območij v okviru SFRJ in SRS. Ekonomska revija, XX, šte. 1, str. 46-61, Ljubljana 1969.

⁵ Statistični podatki po občinah SR Slovenije 1962. Zvezek I, Zavod SRS za statistiko, Ljubljana 1964.

Statistični podatki po občinah SR Slovenije 1964. X. zvezek, Zavod SRS za statistiko, Ljubljana 1965.

Statistični podatki po občinah SR Slovenije 1967. IV. zvezek. Zavod SRS za statistiko, Ljubljana 1968.

Statistični podatki po občinah SRS 1963. IX. zvezek. Zavod SRS za statistiko, Ljubljana 1964.

Rokopisno gradivo o številu zaposlenih v SRS (30.9.1968). Zavod SRS za statistiko, Ljubljana.

Statistični podatki po občinah SR Slovenije 1963. XII. zvezek, Zavod SRS za statistiko, Ljubljana 1965.

Struktura narodnega dohodka v SRS v letu 1967. Predhodni rezultati. Rokopisno gradivo, Zavod SRS za statistiko, Ljubljana. Gl. tudi: Statistične informacije šte. 198, Ljubljana, 19.12.1968. Zavod SRS za statistiko.

Statistični letopis SR Slovenije 1968. Zavod SRS za statistiko, Ljubljana 1968, str. 540.

⁶ Občino Ljubljana-Vič-Rudnik smo priključili k močno razvitim območjem, kljub temu, da sodi k srednje razvitimi občinam. Razlog za to je v dejstvu, da je enotni ljubljanski mestni organizem administrativno razdeljen na 5 občin. Po nekaterih znakih sodeč bi mogli tudi občine Domžale, Kamnik, Novo Gorico in Radovljico vključiti k močno razvitim, toda po drugih znakih pa bolj sodijo k srednje razvitim območjem, kamor smo jih tudi uvrstili. Vsekakor pa omenjene občine predstavljajo izrazito prehodno stopnjo k višjerazvitim področjem.

⁷ S.ILEŠIČ: Regionalne razlike v družbeno-gospodarski strukturi SR Slovenije. Geografski vestnik, XL, str. 3-18, Ljubljana 1968.

⁸ S.ILEŠIČ: o.c., str. 10-15.

Ž.ŠIFRER: o.c., str. 55-60.

Ž.ŠIFRER: Nerazvita območja - tudi v Sloveniji. Naši razgledi, XVIII, šte. 5 (412), str. 130, Ljubljana 1969.

Ivan Gams

Nekaj novejših razlag planetarne zračne cirkulacije

Napredek tehnike in aerologije tik pred zadnjo svetovno vojno, med njo in zlasti po njej, je bistveno spremenil in dopolnil staro in ustaljeno shemo planetarne zračne cirkulacije, kakršna je v osnovi nastala in se zlasti po zaslugi Hadleya ustalila konec 18. in v 19. stol. Zato je zadnja leta v tujih geografskih revijah izšla vrsta člankov o teh spremembah, ki so jih prinesle zlasti meritve višje atmosfere. Čeprav bo potrebno še več časa, predno bo nastala na podlagi novih dognanj smiselno tako zaokrožena in lahko umljiva shema cirkulacije kot je bila Hadleyeva, stare vendar ne kaže več nekritično poučevati v šolah. Vkljub temu, da je o nekaterih utemeljitvah in vidikih nove cirkulacijske sheme v tej reviji, v prvi številki l. 1959, že pisal V. Manohin (1), si nove razlage le počasi utirajo pot v slovenske geografske učbenike in preko njih v šole. Med jugoslovanskimi geografskimi učbeniki je v tem pogledu izjemen učbenik klimatologije dr. T. Šegote (2).

V glavnem so nove meritve ovrgle stare predpostavke, da je v zgornjih plasteh atmosfera medsebojno povezana s tokovi od ekvatorialnih širin proti polu. Meridionalne izmenjave zračnih mas je manj in kolikor je je, se vrši znotraj tropske in izventropske zračne gmote. Zato bomo novosti nakazali v zvezi z naslednjimi pasovi zračne cirkulacije.

1. TROPSKA ZRAČNA CELICA

Zazvema največji del zemeljskega površja in to približno med 35° s. in j. g.š. V vsem obsegu vladajo v njej, razumljivo, v istih nadmorskih višinah, dokaj enake temperature. V pasu tropske zračne cirkulacije prevladujejo v višinah in v nižinah atmosfere vetrovi vzhodne smeri, v nižinah zato, ker pihajo iz pasu subtropskega visokega zračnega pritiska proti ekvatorju in se zaradi odklonske (Coriolisove) sile odklanjajo na severni polobli v desno, na južni v levo. To so pasati (ang. trades), ki po njih nekateri imenujejo cel pas pasatni sistem. Nove razlage podčrtujejo, da so pasati usmerjeni predvsem k termičnemu ekvatorju. Ta pa se med letom samo na oceanih malo odmika od ekvatorja. Na kontinentih sledi termični ekvator premikanju sonca. V osredju Južne Amerike, v južnem delu Afrike in v Avstra-

liji se med tamkajšnjim poletjem premakne približno do južnega povratnika. Tam ima najtoplejši mesec približno 30°C. V našem poletju se odmakne daleč na sever v Severni Ameriki (julijske temperature 30°), v Sahari še preko povratnika, do okoli 30° s.g.š., pa seže v južni Aziji, kjer je temperatura najtoplejšega meseca do 35°C. Ko se na primer v naši zimi termični ekvator v Avstraliji oddalji od zemeljskega ekvatorja do 23° j.g.š., tečejo proti njemu pasati s severne poloble. Po novem naziranju se tem pasatom, ki jim ob približevanju zemeljskega ekvatorja upade Coriolisova sila in se z oddaljevanjem od ekvatorja na južni poluti spet poveča, vetrovna smer zalomi. Tu je pas nižjega zračnega tlaka in povečanih padavin in ta pas Flohn in drugi imenujejo severna intertropska konvergenca (v bodoče ITK). Med njo in termičnim ekvatorjem dobijo vetrovi vedno bolj smer zahod-vzhod. To je tropski pas zahodnih vetrov, ki pa so šibki. Blizu termičnega ekvatorja se vetrovi tropskega pasa zahodnih vetrov stikajo z jugovzhodnimi pasati južne polute in tu je južna intertropska konvergenca (konvergirati - stekati se) s podobnimi vremenskimi učinki, to je z znižanim tlakom in povečanimi padavinami (glej karto št. I). Za južno ITK trdijo, da ima 3 - 7 krat več padavin kot severna.

Dvojna intertropska konvergenca je razvita na približno 6/10 dolžine ekvatorja, kjer se uveljavlja tudi tropski pas zahodnih vetrov. Za ostali del ekvatorja z enotno ITK, kjer prevladuje ob konvekciji zračnih mas zatišje (kalme), velja stara oznaka. Prevladuje v glavnem nad oceani. Dokaj širok tropski pas zahodnih vetrov pa je med Azijo, Novo Gvinejo in Avstralijo, kjer je v celem le precej kopnega.

Obe ITK s tropskim pasom zahodnih vetrov vred z gibanjem sonca med letom potujeta na sever in jug od zemeljskega ekvatorja. Trajno je v tropskem pasu zahodnih vetrov le manjši del tropikov, ki pa se odlikuje z najvišjimi letnimi padavinami (povirje Amazonke, severno obrobje Gvinejskega zaliva, Kongoška kotlina, Indonezijsko otočje). Glej karto št. II.

Vreme v tropskem pasu zahodnih vetrov smo označevali z

z e n i t n i m d e ž e v j e m . Vendar pomena ne kaže jemati dobesedno, saj pas zenitnega deževja v cellem niha med letom na sever in jug mnogo manj kot sonce in tudi časovno zaostaja za soncem za 1 - 2 meseca. Deževje ni samo termično pogojeno, temveč je tudi posledica baričnih sprememb. Javljajo se zelo plitve barične depresije, ki se premikajo proti zahodu ali proti severozahodu (ang. easterly waves). Te tvorbe se zaradi slabe Coriolosove odklonilne sile kmeleu zapolnijo, so kratkotrajne, neregularnih smeri in jih je še težje napovedovati kot depresije v naših, zmernih širinah.

Kondenzacijski nivo je pri zenitnem deževju nizek, čisto pod 1 km. Stara trditev, da je ekvatorialni pas pas nizkega zračnega pritiska, drži le za nižjo troposfero. Že v višinah 2 - 3 km v tropih tlak ni nižji kot drugod po svetu. V višji troposferi vladajo v tropski zračni celici vetrovi vzhodne smeri, ki niso posebno močni. Višina, do koder sega vzhodna cirkulacija, proti robu tropov pada, tako da prehaja tam tropska zračna cirkulacija pod višinsko zahodno strujanje, ki je del pasu zahodne zračne cirkulacije zmernih širin. Ker so v robnih tropih prvič merili višinske vetrove, ki so tam dokaj nasprotne smeri kot prizemni pasati, se je rodila predstava o antipasatih, ki naj bi dovajali iz ekvatorialnih širin razgreti zrak, da bi se zaradi povečanega zajezevanja grezali in s tem nadoknadili izgubo zraka, ki nastaja z odtokom mas v pasatih. Nove meritve antipasatov v starem smislu niso potrdile. Ker pa je nujno treba zamišljati, da zračni dotok izravna tlak zaradi pasatov, si nove razlage po Flohnu (3) zamišljajo meridionalno izmenjavo v obliki spirale: zračne gmote, ki se ob ekvatorju zaradi segretja dvignejo, preidejo v višinski vzhodnik, ta pa se med meandriranjem greza in prehaja v pasate. (karta I c.). Tako izravnalno strujanje nekateri imenujejo prapasat, ki pa ga drugi izpodbijajo.

Višinski vetrovi dosegajo največje hitrosti v tako imenovanih vetrovnih strženih, za katere se je uveljavila tujka jet-stream ali kratko jet (izg. džet). Nekateri so stalni, drugi obdobjni in ker je sistematičnih merjenj višinskih vetrov še malo, je število vetrovnih strženov v višji troposferi in stratosferi sporno. Vedno na novo odkrivajo nove. Po Bluthgenu (odn. Richterju in Flohnu 4, str. 340) se v tropih javljajo:

1. stratosferski vzhodni jet med 10 in 20° s. in j. g.š. v višini 14 - 17 km in sicer v poletni dobi tiste poloble,
2. jetu podobni visokotropski, t. im. Bersonov zahodnik v višini 20 km. Javlja se domnevno v dveletnih periodah,
3. Krakatavski vzhodni veter v višinah 25 - 30 km, ki je svoj čas raznašal pepel po izbruhu vulkana Krakatau.

Tudi pojem grezanje zračnih mas nekatere nove razlage

omejujejo na gotove nadmorske višine in sicer na plast med stalnimi pasati in višjimi vetrovi nasprotne smeri. V območju subtropskega visokega pritiska odn. konjskih širin poraste na tej meji temperatura povprečno za $1,15^{\circ}/100m$, kar imenujejo pasatno inverzijo. Je v višini 1 - 2,5 km in se proti ekvatorju zvišuje. Manjka nad Zahodno Indijo do višin 7 000 m. Kjer piha pasat s toplega kopnega na hladno morje (Jz. Afrika), se zniža in omogoča nastajanje megle.

Celotna tropska cirkulacija potuje za soncem, vendar pri tem časovno in krajevno zaostaja.

II. PAS ZAHODNE ZRAČNE CIKULACIJE

Od tu so proučitve zgornjih delov atmosfere najstarejše in novejši čas je prinesel manj novosti v razlago cirkulacije kot pri tropih. To je edini pas, kjer imajo vetrovi v glavnem isto smer v vsej višini, le da so v višinah, kjer ni reliefnih ovir, mnogo hitrejši. Ker vladajo zahodni višinski vetrovi vse do polov, mnogi ločijo le dva cirkulacijska sistema, tropsko cirkulacijo in izventropsko cirkulacijo. Tu bo govora o polarni cirkulaciji posebej.

Stik zahodne cirkulacije in tropske celice je področje posebne pažnje moderne klimatologije in meteorologije. Ta stik je v višini 500 mb ploskve med 30 in 40° s.g.š. in je nagnjen, tako da se pas zahodnih vetrov nalega nad tropsko cirkulacijo. Pozimi se na naši polobli ta stik odmakne na 20 - 35° s.g.š. Imenujejo ga *f r o n t a l n a c o n a p l a n e t a r n e c i r k u l a c i j e* in ne poteka premočrtno, temveč je v stalnem vijuganju proti polu in ekvatorju. Ob tej coni so višinski vetrovi - jeti - najhitrejši. Srednje hitrosti so okoli 122 km/h, večje so pozimi in na vzhodni strani kontinentov je njihova hitrost znatno večja. Največje izmerjene hitrosti so nad 600 km/h in zato mora z njimi računati medkontinentalni letalski promet. Višinske vetrove ob frontalni coni so prve odkrili in zato jih še danes često označujejo kar z jeti. V istih nadmorskih višinah ozračja v tej frontalni coni, če gremo od ekvatorja proti polu, hitro pada temperatura in se zvišuje zračni pritisk. Izobarske ploskve ob frontalni coni hitro izgubljajo na višini. Dogajanje v tej frontalni coni je po mnenju moderne meteorologije odločilno za vremensko dogajanje po svetu. Ta cona ima torej vlogo, ki so jo nekoč pripisovali pasu ekvatorialne konvekcije. Višinski vetrovi valovijo v periodah in valovnih dolžinah, ki jim skušajo dognati zakonitost. Če je valovanje zares tako ritmično, kot to povzema Šegota (2), je še sporno. Ob manjši hitrosti je valovanje intenzivnejše. Včasih pa pride v troposferi tudi do blokade zahodne višinske cirkulacije.

To je tedaj, kadar se od severa v višinah razširi proti jugu greben ali klin ali tudi samo kaplja hladnega zraka, ki more povzročiti tudi pri nas, zlasti spomladi, neprijetno dolgotrajno nestalno in hladno vreme, ko se zadnjič spustijo nočne temperature pod 0°C še v drugi dekadi maja (ledeni možje).

Višinske zahodnike proučuje moderna meteorologija tudi zaradi razvoja polj visokih in nizkih zračnih pritiskov, ki potujejo proti vzhodu in ki spremljajo depresije in aticiklone nizke troposfere. Po zakonih gibanja se odvajajo polja visokega zračnega pritiska na severni polobli navzdol v smeri proti jugovzhodu, polja nizkega pritiska pa v smeri proti severovzhodu.

V novjšem času ločijo:

1. jet polarne fronte med 35 in 55° s.g.š. v spodnji in srednji troposferi do 9 km višine,
2. subtropski jet v zgornji troposferi, okoli 12 km visoko, med 25 in 40° s.g.š. Stržena se na vzhodni strani kontinentov često združujeta. Tu je tudi poglobljanje obstoječih in nastajanje novih depresij (ciklogeneza) najintenzivnejše.

Kako je pod vetrovnimi strženi frontalna cona, kjer so strmo nagnjene izoterme in izobarske ploskve, nagnjena proti ekvatorju, prikazuje prerez atmosfere za dne 25. I. 1959 v meridionalni smeri ob vzhodni obali ZDA na karti št. III. Karta je povzeta po Hare Kennethu (6).

Tudi sistem zahodne zračne cirkulacije je podvržen nihanju, ki ga povzroča potovanje sonca med letom. Podobno kot v tropih tudi v pasu zahodne cirkulacije nova merjenja niso potrdila starih hipotez, da bi bili v velikih višinah usmerjeni vetrovi proti polom. Tudi v tem pasu izenačujejo pritiske, ki nastajajo z meridionalnimi vetrovi pri tleh, višinski vetrovi s svojim vijuganjem. Nekateri dopuščajo večje vdore hladnejšega zraka iz pasu zahodne cirkulacije v tropske širine, kjer naj bi povzročali hurricane ali tajfune. Drugi se s tem ne strinjajo in navajajo meritve onesnaženja zraka z radioaktivnimi snovi po eksplozijah neuklearnih bomb. Še dolga leta po njih je bilo onesnaženje omejeno v glavnem na isti pas zračne cirkulacije. Ta ugotovitev ni razveseljiva za primer, če bi prišlo v naših geografskih širinah do nuklearne svetovne vojne. V tem pasu je namreč stacioniranega največ nuklearnega orožja.

III. POLARNA ZRAČNA CIRKULACIJA

V njej prevladujejo v nižinah hladni arktični vetrovi, ki jih Coriolisova sila odklanja v vzhodno smer (na severni polobli). Tudi v prejšnjem poglavju o pasu zahodne cirkulacije smo govorili v glavnem o severni polobli,

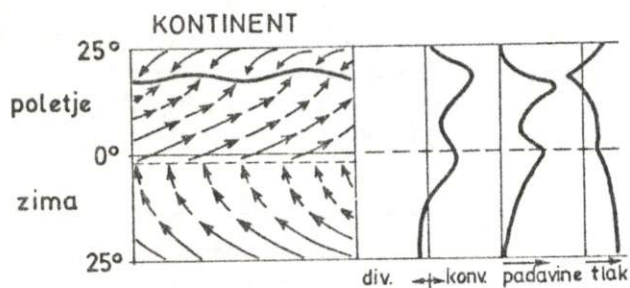
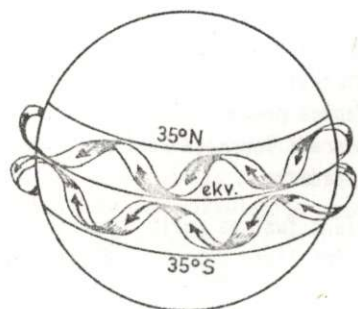
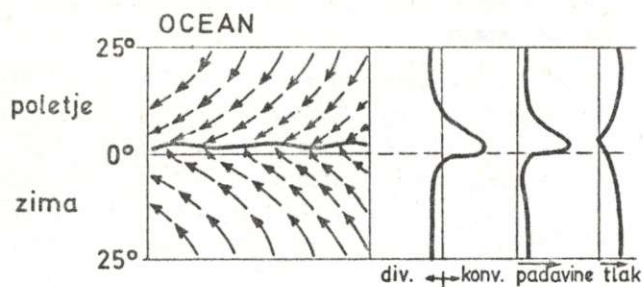
ki je najbolj preučena, čeprav je pas prav tako, odnosno še bolj značilno, razvit na južni poluti, kjer je manj kopenskega).

Hladni zrak se razteka iz mrzlega zraka-klobuka na polih. V njem pa je področje visokega zračnega pritiska plitvo. Že v višinah okoli 2 km zračni pritisk ni višji kot drugod po svetu. Center mraza je v Sibiriji, okoli Ojmekona, toda samo v nizki troposferi, v glavnem v dolinah. V višinah je najhladnejše navadno nad Baffinovo zemljo. Po novih ugotovitvah tudi tu ne gre za stabilno področje visokega zračnega pritiska, temveč tudi tu jedra nizkega in visokega pritiska potujejo proti vzhodu. Zaradi hladnega zraka in malenkostne absolutne vlage v njem pa prinašajo depresije seveda mnogo manj padavin kot v zmernih širinah. Antarktično območje se nekoliko razlikuje od arktičnega, kjer je več ledu. Na Antarktiki so močni vzhodni vetrovi predvsem na robu ledenega pokrova. Zaradi kompenzacij tlaka se zračne mase sredi ledenega kontinenta grezajo in zato je tam manj padavin.

V višinah vlada tudi na polih zahodnik, ki ima večje hitrosti v zimi tiste polute. Tako imenovani polarni nočni stratosferski jet pa se javlja samo v času polarne noči. Deloma je označen tudi na karti št. IV za 25. I. 1956.

Dogajanje na stiku hladnih vzhodnih vetrov z zahodno cirkulacijo, to je ob arktični fronti ali ob polarni fronti (pri tem je polarna bolj oddaljena od pola kot arktična) odnosno v pasu nizkega zračnega pritiska, je znano že dalj časa in v moderni klimatologiji ni doživele bistvenih, za geografijo važnih sprememb. Če upoštevamo te in obravnavane pasove zračne cirkulacije, dobimo naslednjo tabelo o deležih zemeljskega površja, ki ga zavzemajo (po Blüthgenu odn. Gentilliju ter Flohnu):

Cirkulacijski pas	Zemeljska širina		Površina zemlje v %	
	severna	južna poluta	severna	južna poluta
Polarni vzhodni vetrovi	90-70	70-90	4,9	5,6
Subpolarna konvergenca-pas nizkega tlaka	70-55	55-70	7,9	15,9
Zahodni vetrovni sistem	55-45	35-55	7,9	15,9
Subtropska divergenca	35-25	20-35	7,2	12,3
Tropski vzhodnik	25-10	5-20	13,2	22,4
Intertropska konvergenca	10 s.g.š. do 5 j.g.š.		10,5	-



Intertropska konvergencia je omejena na severno poluto, ker je ta zaradi obsežnejšega kopnega toplejša.

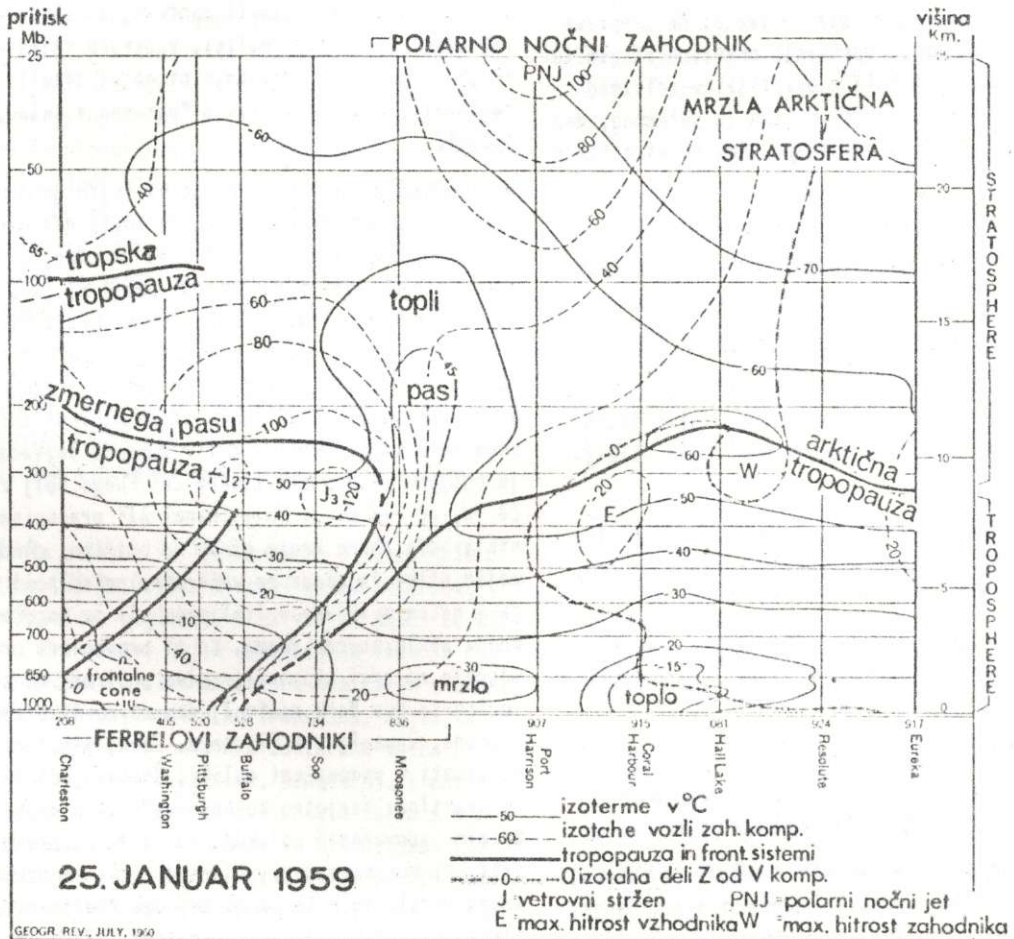
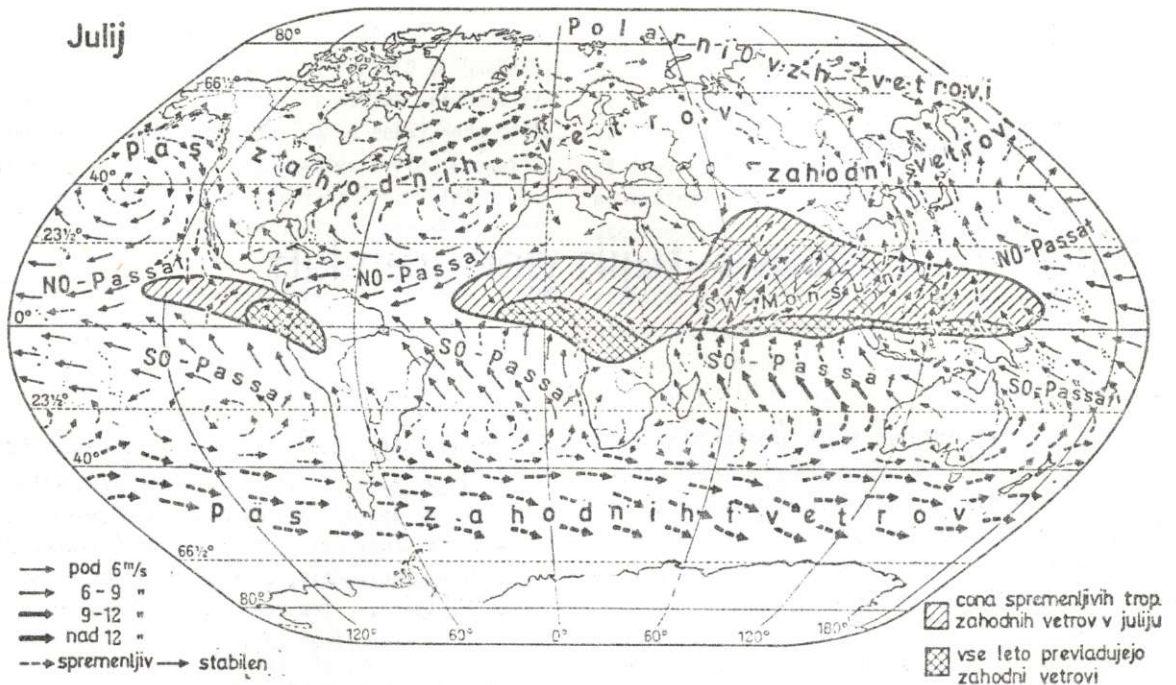
Sedanje intenzivno proučevanje zgornjih delov atmosfere prinaša vedno nova dopolnila k razumevanju zračne cirkulacije in vremensko dogajanje, ki išče vzroke v vedno večjih višinah. V končni konsekvenci se razlaga tako vedno bolj odmika klimageografiji in prehaja v domeno fizike atmosfere aerologije. Toda njen razvoj moramo geografi s svojega zornega kota spremljati, če hočemo znanstveno pojasnjevati klimatološke pojave pri tleh.

Opomba: Ta članek nudi skrajšano in z mnogo manj ilustracijami podano snov, o kateri je pisec predaval na seminarju slovenskih geografov januarja 1969 v Ljubljani. Vprašanje monsunov bo načeto v prihodnji številki GO.

Poglavitna literatura

1. Manohin V., Nova shema svetovne cirkulacije zraka. Geografski obzornik, III, 1956, št. 1
2. Šegota T., Fizička geografija I - Klimatologija. Zagreb 1963
3. Flohn, H., Zur Didaktik der allgemeinen Zirkulation der Atmosphäre. I. Geographische Rundschau, 12. Jg., No 4, april 1960. II. - NO.5, maj 1960. Braunschweig.
4. Bluthgen, J., Allgemeine Klimageographie. Lehrbuch der Allgemeinen Geographie. Berlin 1964
5. Hromov, S.P., K didaktike voprosov obščej cirkulaciji atmosferi. Vestnik Moksovskogo univerziteteta. Geografija, 6, 1968
6. Hare Kenneth F., The westerlies. Geographical Review. July 1960. New York.

Julij



Jakob Medved

O načelih za pisavo tujih geografskih imen

Pravilna pisava in izgovorjava tujih geografskih imen dela velike težave tako nam geografom pri našem strokovnem in pedagoškem delu, kot dnevnemu časopisju, radiu, televiziji itd. Moderna sredstva množičnega obveščanja prinašajo različne tuje vplive in pojmovanja, kar ustvarja vedno večjo zmedo v pisavi in izgovorjavi tujih geografskih imen. To zmedo pa še pospešuje dejstvo, da Slovenci nimamo svojega atlasa sveta, razen skromnih šolskih atlasov, pa še te so nam pripravile hrvatske založbe. Zato je toliko bolj razveseljivo, da se je založba Mladinska knjiga odločila in vstavila v svoj program tudi izdajo slovenskega atlasa sveta. Ob pripravi tega atlasa se je pojavilo vprašanje pravilne pisave tujih geografskih imen. Za boljše osvetlitev celotnega problema pisave tujih geografskih imen je potrebno, da si najprej ogledamo obstoječa načela. Kaj pravi o tem Slovenski pravopis?

"Bolj ko je ime v splošni rabi, bolj je podomačeno, tako v pisavi kakor v izgovoru. Samo v domači, dostikrat prevedeni obliki pišemo:

- imena držav, pokrajin in otokov: Alzacija, Burgundija, Nova Fundlandija, Kikladi, Cejlon;
- občne pojme v sestavljeni zemljepisni obliki: Tevto-burški les, Mesinska ožina, Kapverdski otoki, Libijska puščava;
- imena večinoma vseh večjih rek: Donava, Laba, Aniča, Adiža, Tisa, Pad, Ren, Temza, Loara, Mozela, Garone, Rodan ali Rona, Sena, Nil, Misisipi;
- imena skoraj vseh gorovij: Alpe, Pirineji, Karpati, Vočezi, Krkonoši, Sudeti, Kavkaz, Himalaja, Kordiljere;
- imena nekaterih bolj znanih krajev: Pulj, Skoplje, Bitolj, Solun, Gradec, Videm, Oglej, Turin, Milan, Lizbona, Rim, Neapelj, Bruselj, Budinpešta;
- imena zemljepisnih pojmov, ki jih v celoti ali skoraj redno prevajamo: Tihi ocean, Velikonočni otok, Ognjena zemlja, Skalne gore, Reka sv. Lovrenca, Sv. Helena, Mrtvo morje" (1).

Kaj pravi o tem metodika geografskega pouka: "Načelno naj velja pravilo, da uporabljamo vsako geografsko ime v izvorni obliki in izvorni pisavi. So seveda izjeme. Vsekakor je treba paziti na pravilno transkripcijo in in pravilno naglašanje, zlasti velja to za angleška in francoska imena. V tem pogledu se moramo držati pravil slovenskega pravopisa" (2).

Med zahtevami slovenskega pravopisa in metodike so velika nasprotja. Avtor metodike je ta nasprotja začutil, zato se ni mogel v celoti strinjati s pravopisnimi pravili in je postavil zahtevo, da vsako geografsko ime pišemo v izvorni obliki. V okviru metodike geografskega pouka pa to vprašanje ni mogel temeljiteje obravnavati, zato je dostavil "odnosno v skladu s pravopisom".

Načela našega pravopisa o pisavi tujih geografskih imen so se mi že pri prvih poizkusih zdela nelogična in nedosledna. Kaj je znan kraj? Komu je znan, ali preprostemu človeku ali izobražencu? Zakaj mi je Neapelj bolj znan kot Salzburg? Zakaj so mi mesta Turin, Milan, Lizbona, Bruselj in Florenca bolj znana kot npr. Zurich, Munchen, Koln itd. Zakaj moram pisati Tevto-burški les in Schwarzwald? Zakaj lahko pišem Ognjena zemlja ne smem pa napisati Veliki zaliv namesto Tajvana. Ali mi je Ognjena zemlja ali Tierra del Fuego bolj znana in če je, od kod mi je bolj znana? Ali pravopisno pravilo misli bolj znane kraje glede na bližino, glede na tesnejše stike in glede na večkratno prisotnost tega imena v našem vsakdanjem življenju ali pa mogoče na bolj znana poslovenjena imena. Če bi pravopisno pravilo slonelo na prvi hipotezi, potem smatram, da so Munchen, Zurich in New York našim ljudem ravno tako znani kot Lizbona, Bruselj ali Florenca. Zakaj jih torej ne smemo pisati v podomačeni obliki. Smatram, da ta hipoteza ni pravilna. Verjetno bo bolj ustrezala druga, o bolj znanih podomačenih oblikah. Da bi to hipotezo preizkusili, si moramo najprej ogledati, kdaj in odkod so ta imena prišla in kako so se pri nas "podomačila". Za ta namen sem pregledal vse geografske atlase, o katerih

sem predvideval, da so lahko vplivali na "podomačenje" tujih geografskih imen.

Med najstarejšimi atlasi, ki so jih uporabljale gimnazije na našem ozemlju, je ATLAS DER NEUSTEN GEOGRAPHIE, ki je izšel okrog leta 1842 (3). V večini primerov atlas uvaja nemška imena. Pri tem pa je dokaj nedosleden. Izvirna imena uporablja v anglosaškem svetu, Franciji, Španiji ter deloma v Rusiji (Mértwoj Bay, Swiatoi nos itd.). Ponemčena imena se uveljavljajo zlasti v Italiji (Mailand, Neapel, Turin itd.) na Bližnjem in srednjem vzhodu, na Kitajskem itd. Nekoliko pozneje je izšel Grossov atlas (4), ki je uvedel že bolj dosledno nemško transkripcijo tujih geografskih imen, zlasti v Italiji, v Portugalski (npr. prvič se pojavi ime Lisabon, toda v oklepaju je že vedno izvirno ime Lisboa), v Rusiji in Bolgariji. Izvirna imena pušča v anglosaškem, francoskem in španskem področju. Kocenov atlas (5) pomeni nadaljni korak v ponemčevanju geografskih imen, zlasti za Srednjo Evropo (kjer izginejo zadnja poljska imena), Italijo, Vzhodno Evropo in Afriko.

Prof. Simon Rutar in Fran Orožen sta priredila prvi zemljepisni atlas za ljudske šole s slovenskim učnim jezikom za Kranjsko in Primorsko (6). Ta prvi slovenski šolski atlas je povzel nemške kriterije za pisavo tujih geografskih imen. Podobno kot Nemci sta začela tudi Rutar in Orožen temeljito sloveniti vsa imena gorovij, rek, zalivov, morij, otokov, polotokov, rtov, jezer itd. Verjetno je na tej stopnji razvoja slovenske kulture in slovenskega naroda bilo potrebno dokazati, da imamo tudi Slovenci svoja geografska imena in svoje geografske termine. Pri slovenjenju zalivov, morij, polotokov in otokov sta izredno dosledna, ne glede na različna jezikovna področja. Precej drugačne kriterije pa uporabljata pri krajevnih imenih, saj sprejmeta vrsto nemških imen (npr. Lissabon, Turin) ali pa jih skušata "podomačiti" (npr. Napulj, Milan). Pri pisavi angleških, francoskih in španskih imen obdržita v celoti nemške kriterije, razen redkih izjem (npr. Novi Jork). Vsa slovanska imena pišeta v podomačeni obliki.

Z Zemljepisnim atlasom za ljudske šole s slovenskim učnim jezikom (7) je Orožen dosegel velik napredek, zlasti v metodičnem pogledu, ki ga vse do danes še nismo presegli. Pri pisavi tujih geografskih imen je obdržal enaka načela. Dosledno sloveni nemška in slovanska geografska imena, medtem ko francoska, angleška, portugalska, španska in nekatera madžarska imena piše v izvorni obliki (npr. Keezkemet, Szegedin). V naslednjem atlasu, ki je bil namenjen ljudskim šolam s slovenskim učnim jezikom na Koroškem in Štajerskem (8) je Orožen še bolj jasno izoblikoval kriterije za pisavo tujih geografskih imen. V "podomačeni" obliki piše vsa tista geografska imena, ki jih prevajajo tudi Nemci;

torej dosledno uveljavljanje nemških kriterijev pri pisavi tujih geografskih imen.

Prvi šolski atlas v predvojni Jugoslaviji ohrani v glavnem Orožnova načela pri pisavi tujih geografskih imen, lahko pa opazimo malenkosten napredek (9). Pri vrsti italijanskih in nemških mest piše v oklepaju tudi izvirno ime (npr. Neapelj - Napoli) ali pa uvaja samo izvirna imena (Torino, Milano itd.). Novi atlas za osnovno šolo (10), ki ga je izdala založba Učila v Zagrebu pomeni kljub skromnemu obsegu velik kvaliteten napredek pri pisavi tujih geografskih imen. Urednik slovenske izdaje prof. T. Oblak je verjetno imel tehtne razloge, da ni upošteval pravopisnih pravil pri pisavi tujih geografskih imen, saj piše Skopje, Pula, Lisboa, Bitola, Torino, Milano, Venezia itd. namesto Skoplje, Pulj, Lizbona, Bitolj, Turin, Milan in Benetke, kot zahtevajo pravopisna pravila.

Najnovejši dosežek je Veliki šolski atlas, ki ga je izdala založba Učila v Zagrebu. Urednik je Z. Dugački, slovensko izdajo pa je uredil dr. V. Bohinec (11). Pri pisavi tujih geografskih imen pomeni ta atlas velik korak nazaj v primerjavi z Oblakovim atlasom ali pa z atlasom iz leta 1923. Pri pisavi krajevnih imen uveljavlja stara Orožnova načela, pri pisavi imen pokrajin in gorovij pa je brez vsakih načel (npr. Teutoburška šuma, Thurinški les, Schwarzwald, Švabska jura, Schwaben, Saška, Schleswig - Holstein, Galicija, Rostocze itd.). V Poljski pri imenih gora dosledno uporablja poljska imena, čim pa preidemo poljsko mejo ti kriteriji več ne veljajo. Podobna mešanica "podomačenih" in izvirnih imen je v obeh Amerikah in na ostalih celinah.

Če sedaj po bežnem pregledu razvoja "podomačevanja" tujih geografskih imen skušamo na kratko povzeti od kod se je uveljavila taka transkripcija tujih geografskih imen, lahko ugotovimo naslednje:

1. Nemški vpliv in germanizacija sta povzročili dve posledici:

- s prevodi nemških atlasov smo sprejeli tudi njihove kriterije za pisavo tujih geografskih imen ter sprejeli vrsto imen iz nemščine;
- borba proti germanizaciji je sprožila težnjo po slovenizaciji tujih geografskih imen, še prav posebno pa v nemški sferi.

2. Srbohrtvaski vpliv je napravil veliko škodo, zlasti zato, ker Slovenci nismo sami izdajali svojih šolskih atlasov, temveč so jih za nas pripravljale hrvatske založbe. S tem je polagoma prodiral tudi vpliv fonetičnega pravopisa (piši kakor govoriš), ki se je zlasti uveljavil pri ruskih imenih (Kijev, Jergeni, Dnjeper) in pri številnih imenih v nekdanjem kolonialnem svetu.

Obstoječa pravopisna pravila o pisavi tujih geografskih

imen se torej niso izoblikovala na osnovi nekih zakonitostih ali pravilih, temveč so samo poizkus "legalizacije" stvarnih razmer, ki so se izoblikovale pod tujim vplivom. Zaradi tega se nobeno pravilo ne da dosledno uporabljati, temveč velja samo za določene primere, ki jih je nemški ali srbohrvatski vpliv že "podomačil". Pri praktični uporabi ustvarjajo veliko zmedo, zlasti zato, ker je pri določenih državah vse dovoljeno, drugod pa lahko pišemo samo izvirna imena. Posledice tega so, da se uveljavljajo taka imena, kot jih bolj ali manj vesten prevajalec prevede iz srbohrvaščine, z vso obvezno navlako iz nemščine in našimi tendencami, ki izvirajo iz časov borbe proti germanizaciji. S temi načeli si ne moremo dosti pomagati pri izdelavi obširnega geografskega atlasa sveta, še večje težave pa povzročajo pri učno vzgojnem delu na vseh razvojnih stopnjah šolanja naše mladine.

Problem pisave tujih geografskih imen zahteva načelno rešitev. Pri tem obstajata dve alternativni:

- ali vztrajati pri načelih našega pravopisa ter nadaljevati sistem "podomačevanja" tujih geografskih imen;
- ali preiti na nova načela, t.j. izvirno obliko.

Za prvo varianto govori težnja po upoštevanju pravopisnih pravil, naša tradicija in vzori, zlasti starejših šolskih atlasov drugih narodov. Pri tem bi morali nadaljevati pot, ki jo že dolgo časa z velikim čutom za prevajanje tujih imen opravlja prof. S. Ilešič. Toda po ustaljeni praksi se nikakor ne bi mogli izogniti dvojnosti kriterijev, ki so pri nas že ustaljeni. Razen tega pa bi imela ta varianta tudi vrsto negativnih posledic. Učenec bi res imel nekaj manj težav pri osvajanju tujih geografskih imen, toda kvaliteta in uporabnost teh imen bi bila dosti slabša. Učenec ne bi znal brati tuje geografske karte, ne bi spoznal geografskih terminov v tujih jezikih in ne bi znal brati niti tujega voznega reda. Tuja geografska imena bi osvajal samo iz ozkega slovenskega vidika, ne pa iz širokega mednarodnega obzorja.

Uvajanje novih načel pri pisavi tujih geografskih imen se je pri nas šele začelo, medtem ko so mnoge tuje države ta načela že v celoti uveljavile. Zaostajanja za mednarodnim razvojem je predvsem krivo dejstvo, da naša država samo formalno sodeluje z mednarodno komisijo za geografska imena pri OZN; nas je zastopal dr. Velebit. Kolikor vem, naši geografi pri tej komisiji ne sodelujejo in ne sprejemamo nikake literature o splošnih sklepih in o stališčih posameznih držav o pisanju njihovih geografskih imen. Čeprav komisija aktivno dela že skoraj dve desetletji, je njeno delo pri nas skoraj neznano. Spoznamo ga lahko le po rezultatih v modernih geografskih atlasih, ki jih izdajajo razne založniške hiše v Zahodni in deloma tudi v Vzhodni Evropi.

Osnovno načelo, ki ga osvajajo sodobni geografski atlas, je, da vsako tuje geografsko ime pišemo v izvirni obliki. Pisava geografskih imen v podomačeni ali prevedeni obliki ni dopustna, domača imena "bolj znanih krajev" lahko poleg izvirnega imena damo v oklepaj. V jeziku naroda ali države, ki atlas izdaja, so samo imena za njen nacionalni ali državni teritorij, imena drugih držav ter morij, podmorskih oblik in zalivov izven teritorialnega pasu posamezne države, odnosno njene posesti.

Uveljavljanje teh načel pri pisavi tujih geografskih imen ni samo nujna posledica vedno večjega zблиževanja in gospodarskega sodelovanja med posameznimi državami sveta, načela nevmešavanja v notranje zadeve drugih držav in pravega internacionalizma, temveč mnogo prispeva k večji kvaliteti in praktični vrednosti osvojenega topografskega znanja. Vsa geografska imena postanejo splošno veljavna, internacionalna in so uporabna v katerem koli jeziku brez prevajanja. Z osvojitvijo teh načel odpadejo tudi vse dileme, ki izvirajo iz dosedanjih pravil o pisanju tujih geografskih imen.

Pri praktičnem uveljavljanju teh načel ni posebnih težav v tistih deželah, kjer je uvedena latinica. Precejšnje težave pa nastopajo pri pravilni pisavi ruskih, kitajskih, japonskih, arabskih in še nekaterih drugih imenih. Vrsto ruskih imen smo doslej pisali fonetično, sedaj je potrebno vskladiti pisavo teh imen s splošnimi načeli. Posluževal sem se predvsem načel, ki so jih postavili Rusi o pisavi njihovih imen v latinici. Kljub temu pa posamezni narodi v Evropi le dokaj različno pišejo ruska imena. Npr. Francozi pišejo Ladožskoe ozero, Vostočno-Sibirskoe more; v ZRN pišejo Ladoškoje ozero, Vostočno-Sibirskoje more; v DRN pišejo Ladozhskoje ozero, Vostotschno-Sibirskoje more; Angleži pa Ladozhskoye ozero in Vostochno-Sibirskoye more. Razlike so torej predvsem v pisavi "j" pred "e" in pri pisavi č, š, in ž. Po ustnih informacijah z urednikom pri Aldus Books-u v Londonu in urednikom pri založbi Haack v Gothi tudi oni razmišljajo o tem, da bi za pisavo ruskih in celo kitajskih imen uvedli naš š, č in ž ter odpravili j pred e. Pri transkribciji kitajskih in japonskih imen sta obstajali dve varianti - angleška in nemška. Iz že zgoraj navedenih razlogov sem se odločil za slovensko transkribcijo. Geografska imena v Indokini, Indiji in Indoneziji niso delala posebnih težav, pišemo jih lahko po načelih kot so jih sami postavili. Mnogo več dela pa je zahtevalo dejstvo, da prevladajo imena iz kolonialne dobe, ki jih je bilo treba opustiti in vnesti izvirna imena (npr. Iravadi - Erawadi Myit, Vzhodni Gati - MaTaya Parvata, Mahendra Parvata, Zahodni Gati - Sahiyadri, Dekan - Dakshin Pathar, Madras - Chennapattanam, Bombay - Mumbai, Ganges - Ganga itd.). Podobni kriteriji veljajo za dežele bližnjega in Srednjega vzhoda. V arabskem svetu se na vzhodu uveljavlja angleška, na zahodu pa fran-

coska transkribcija. V ostalih afriških deželah pišemo geografska imena v taki transkribciji, kakršen je uradni jezik v posamezni državi.

Atlas, ki bo tuja geografska imena pisal v izvirni in neprevedeni obliki, bo za razumevanje tujih imen moral vsebovati tudi dokaj obširen slovar osnovnih terminov v različnih jezikih. Za pravilno izgovorjavo tujih geografskih imen bi morali pri šolskih atlasih (v kolikor jih bomo sploh dobili) nakazati tudi približno izgovorjavo. Ta zahteva ne izhaja samo iz modernih načel o pisavi tujih geografskih imen, saj je bila aktualna že doslej, zlasti pri angleških, francoskih, španskih, portugalskih, finskih, poljskih, madžarskih, italijanskih in številnih drugih imenih. Sedaj se je samo še razširila, v skladu z uvajanjem enotnih načel za vse dežele sveta.

L i t e r a t u r a :

1. SLOVENSKI PRAVOPIŠ, DZS, Ljubljana 1962.
2. M.ZGONIK: METODIKA GEOGRAFSKEGA POUKA, DZS, Ljubljana 1960.

3. ATLAS DER NEUSTEN GEOGRAPHIE ZU DER GEOGRAPHISCHEN LEHRBUHER FÜR K. K. GYMNASIEN, Wien 1842
4. RUDOLPH GROSS: NEUER GEOGRAPHISCHER SCHUL-ATLAS, Stuttgart.
5. KOZZEN: SCHUL-ATLAS, Wien 1895
6. SIMON RUTAR-FRAN OROŽEN: ZEMLJEPISNI ATLAS za ljudske šole s slovenskim učnim jezikom, Dunaj 1899.
7. FRAN OROŽEN: ZEMLJEPISNI ATLAS za ljudske šole s slovenskim učnim jezikom, Dunaj 1902.
8. FRAN OROŽEN: ZEMLJEPISNI ATLAS za ljudske šole s slovenskim učnim jezikom, Dunaj 1909.
9. ZEMLJEPISNI ATLAS kraljevine S.H.S. Ljubljana 1923.
10. TONE OBLAK: NOVI ATLAS ZA OSNOVNO ŠOLO, Zagreb 1960.
11. dr. V. BOHINEC: VELIKI ŠOLSKI ATLAS, Zagreb 1968.
12. DER GROSSE BERTELSMANN WELTATLAS, Gutersloh 1966
NEW RELIEF WORLD ATLAS, London 1966
HAACK GROSSER WELTATLAS, Gotha 1967.

Darko Radinja

Mednarodno hidrološko desetletje in geografija

V težnji, da bi čim bolj napredovala osnovna hidrološka raziskovanja po svetu, je Unesco, Inštitucija Združenih narodov za prosveto, znanost in kulturo, na svoji 13. generalni konferenci 1964. leta proglasila za obdobje 1965 - 1974 posebno, hidrološkemu razskovanju posvečeno desetletje - IHD.

Tovrstno pobudo je narekovalo predvsem dejstvo, da v današnjem svetu zelo naglo naraščajo populacija, urbanizacija in industrializacija prostranih področij, ki trošijo ogromne množine vode. Oskrbovanje z vodo je zato vedno zahtevnejše; marsikje pa je zašlo že v resno stisko, ko so z rapidnim naraščanjem potrošnje načeli vodne zaloge posameznih pokrajin in s tem ogrozili vodno ravnotežje v njih. Zato je marsikje po svetu vprašanje vodnih zalog čedalje bolj pereče; smotrno gospodarjenje z vodo so zato uvrščali med osnovne probleme današnjega sveta. Pri tem pa ne gre samo za vodne zaloge

oziroma vodno kapaciteto posameznih področij, temveč tudi za vprašanje uporabnosti vode, za njeno čistost oziroma onesnaženost. S tem pa se odpirajo širša vprašanja ne samo za hidrološko temveč tudi splošno ekologijo posameznih pokrajin.

Ker sta vodovje in vodno gospodarstvo v raznih pokrajinah različno pomembna faktorja, so v posameznih delih sveta potrebne tudi različne hidrološke študije. Zato je delovni program IHD razdeljen v tri skupine:

1. V pokrajinah, ki imajo zelo pomanjkljive vodne meritve oziroma so celo brez teh meritev - take pokrajine pa sestavljajo še vedno 53% zemeljskega površja - naj bi po programu IHD ustanovili najprej hidrološke postaje, da bi sčasoma dobili vpogled v osnovne poteze vodne bilance teh dežel.
2. V deželah, kjer pa vsaj za krajša obdobja meritve

že obstajajo, je treba izpopolnjevati metode za uporabo teh podatkov ter hkrati začeti s študijami, ki naj osvetlijo vodno bilanco teh dežel.

3. V deželah, kjer so hidrološka opazovanja in raziskovanja že napredovala, pa je treba uvajati nove hidrološke metode, ki naj omogočijo poglobljanja dosedanjih spoznanj. Razen tega naj bi bil v teh deželah poudarek na avtomatizaciji merilnih naprav in avtomatizaciji obdelave hidroloških podatkov pa tudi na hidroloških prognozah.

Delovni program IHD daje glede osnovnega hidrološkega proučevanja poseben poudarek mednarodnemu sodelovanju. Posebno še, ker so vodni sistemi največkrat razdeljeni med različne države, kar je za hidrološko proučevanje precejšnja ovira. S tem v zvezi so tudi težave zaradi razlik v hidrološki organizaciji, metodah in standardih posameznih nacionalnih vodnih uprav in hidroloških služb. Zato so v programu IHD zelo pomembni načrti za nadaljnji razvoj hidrološke standardizacije, zlasti glede merilnih naprav, merilnih metod ter obdelave hidroloških podatkov.

V skladu z načeli Unesca uresničujejo program IHD predvsem posamezne članice, saj sodeluje pri tem 75 držav, med njimi tudi Jugoslavija. Pri programu IHD pa sodeluje tudi vrsta mednarodnih organizacij, zlasti tistih, ki so včlanjene v mednarodno znanstveno unijo (ICSU). Ta mednarodna zveza je za IHD osnovala poseben komite za vodne raziskave (COMAR), v katerem je vrsta mednarodnih organizacij (IUGG, IGGS, IAMP, IUBS, TUPAV), med njimi tudi mednarodna geografska unija (IGU).

V okviru Unesca so za IHD pripravili le osnovne programske smernice, medtem ko je podrobni program naloga posameznih mednarodnih organizacij in nacionalnih komitejev. Osnovni program IHD našteva zlasti izpopolnjevanje terminskega opazovanja vodnih pojavov in ugotavljanja vodnih bilanc; nadalje hidrološke raziskave v povezavi s padavinami, evaporacijo, evapotranspiracijo, hidrološko strukturo tal itd.; potem proučevanja vodnega odtoka; proučevanje talne vode; proučevanje vodnih procesov, ki so v povezavi z erozijo, transportom in odlaganjem sedimentacijskega gradiva; proučevanje ledu in snega; proučevanje geokemičnih lastnosti prirodnih voda; proučevanja vplivov človeka na hidrološke procese; proučevanja v zvezi s hidrološkimi prognozami in slednjič proučevanja v zvezi z vzgojo strokovnjakov na področju hidrologije.

Da bi znanstveno delo v okviru IHD čim bolj smotrno usmerjali, je omenjeni koordinacijski koncil ustanovil 10 delovnih skupin:

1. skupino za proučevanja reprezentativnih in eksperimentalnih hidroloških področij (bazenov, porečij itd.),

2. skupino za proučevanje hidrologije na karbonatnih kameninah mediteranskega sveta (to je v bistvu skupina za kraško hidrologijo),
3. skupino za proučevanje nuklearne tehnike z vidika hidrologije,
4. skupino za proučevanja poplav,
5. skupino za izmenjavo informacij (vključno publikacij),
6. skupino za vprašanje vzgoje in izobrazbe na področju hidrologije,
7. skupino za proučevanja svetovne vodne bilance,
8. skupino za hidrološke karte,
9. skupino za proučevanje antropogenih vplivov na hidrološke cikle ter
10. skupino za hidrološko standardizacijo.

Program nadalje predvideva, da bi nekatere probleme obravnavali s pomočjo čim širšega mednarodnega sodelovanja, drugi pa naj bi našli mesto predvsem v programih posameznih regij in držav. Tako naj bi nekatera glacialna proučevanja, npr. meritve ledeniških kolebanj, potekala na svetovni ravni, medtem ko bi podrobne študije snežišč, snežne meje, zamrznjenih tal ipd. vključili v nacionalne programe. V nacionalnih programih naj bi imele pomembno vlogo tudi študije t.im. reprezentativnih in eksperimentalnih vodnih bazenov. V okviru teh bazenov, ki bi obsegali 100 do 200 km², naj bi potekala proučevanja vodne bilance s čim širšega vidika. Ta študij naj bi zajel padavine, izhlapevanje, denudacijo, erozijske in sedimentacijske procese, kvaliteto vode itd. Pri tem naj bi skušali dosegati posebnosti vodnih bilanc za posamezna klimatska področja in s tem tudi prispevati k ekološki podobi posameznih tipov pokrajin. Rezultati teh raziskav naj dajo vpogled v tipične poteze vodne bilance za različna klimatska področja, npr. za humidne trope, za subtropski periodično vlažni svet, za visokogorske pokrajine pa tudi za orne, pašne, gozdne in druge pokrajine itd.

Desetletni program posveča nadalje precej pozornosti tudi proučevanju regionalne razporeditve poplav na svetu, zlasti v odnosu do padavin in topljenja snega, pa tudi v odnosu do erozijskih in sedimentacijskih procesov.

Med pobudami, ki jih je sprožil koordinacijski koncil, je posebej omeniti tudi proučevanja vodovja z različnih funkcijskih vidikov. V morfo-genetskem pogledu gredo npr. pobude v to smer, da bi vzdolž rek osnovali ustrezne opazovalne postaje, ki bi merile obremenitve vodnih tokov, posebno transport solucijskega, suspenzijskega in drugega grobega gradiva. Tako bi na koncu hidrološke dekade zbrane podatke lahko uporabili v geomorfologiji za osvetlitev morfo-genetske dinamike tekočih voda glede na različna prirodna področja na zemlji.

Medtem ko v osrednjih mednarodnih organih skrbje predvsem za ideje, načrtovanje in usmerjanje raziskav ter za de-

lovne pobude sploh, naj bi v nacionalnih okvirih prišlo do čim bolj konkretnega sodelovanja vseh tistih znanstvenih disciplin, ki tako ali drugače segajo na področje hidrološke problematike.

Kakšen je pri tem delež, ki ga ima geografija v programu IHD?

Na XX. mednarodnem geografskem kongresu v Londonu 1964. leta so ustanovili posebno komisijo IGU za mednarodno hidrološko desetletje. Predsednik te komisije (prof. R. Keller iz ZRN) je hkrati tudi predstavnik IGU v mednarodnem komiteju za vodne raziskave (COMAR).

Ta komisija deluje predvsem v dveh smereh. V okviru Unesca oziroma Cowarja je skušala v program IHD vnesti čim širše in raznovrstnejše aspekte proučevanja voda, v okviru IGU pa je pripravila še poseben "geografski" program. Prav na pobudo te komisije je mednarodni koncil ustanovil delovno skupino "Vpliv človeka na hidrološke cikle". Tovrstni program je zelo pomemben, ker daje široke možnosti za zelo obsežna in raznovrstna proučevanja, pri katerih naj bi bili zajeti tudi posredni vplivi, ki jih človek pri kultiviranju in spreminjanju pokrajine sploh povzroča na hidrološke pojave in procese. V tej delovni skupini naj bi bili predmet proučevanja npr. tudi problemi geografije prebivalstva, naselij, kmetijstva in industrije; skratka premotrivanje vodovja z najširšega geografskega vidika.

V okviru te delovne skupine gre predvsem za pobude, da bi ugotavljali posledice, ki jih v hidrosferi ustvarjajo različne gospodarske oblike, npr. vpliv ekstenzivnega oz. intenzivnega agrarnega gospodarstva na vodne razmere pokrajin itd.

Geografija naj torej ne bi sodelovala pri programu IHD samo z ožjega, hidrogeografskega aspekta temveč z vidika geografije kot celote.

Drugo področje, za katerega se je komisija IGU močno zavzemala, so hidrološke karte. Zastopniki IGU so namreč že na pripravljalnem zasedanju za internacionalno hidrološko dekada 1961. leta predlagali, da bi v program IHD uvrstili izdelavo svetovnega hidrološkega atlasa in hkrati opozorili, da bi mogli to delo opraviti v okviru ustreznih delovnih skupin IGU.

Komisija IGU za IHD pa je razen neposrednega sodelovanja pri osrednjem programu v okviru Unesca oz. Cowarja poskrbela tudi za programske smernice znotraj IGU, ki naj pri študiju vodovja uveljavljajo predvsem geografske vidike in geografske metode dela. S tem v zvezi je komisija predlagala proučevanje naslednjih tem:

1. rečni režimi na svetu,
2. vodne bilance v različnih klimatih in
3. morfolologijo vode (vključujoč erozijo, transport in akumulacijo).

Na zasedanju v Freiburgu 1966. leta pa se je komisija IGU za IHD odločila, da posebno pozornost posveti proučevanju rečnih režimov in kartografskemu prikazu teh pojavov. Ustrezne karte pa naj ne bi prikazovale le statističnih podatkov, temveč naj bi bile čim bolj sintetične. Tako bi razen deskriptivnih kart izdelali tudi genetične, ki bi omogočale razlago samih pojavov. Svetovna obdelava rečnih režimov naj bi zato potekala prek dveh stopnje:

- na prvi stopnji naj bi ustvarili deskriptivne prikaze glavnih hidroloških podatkov (na osnovi povprečnih vodnih pretokov - visokih, srednjih in nizkih), ki naj omogočijo prostorski (kartografski) povzetek deskriptivnih tipov odtočnih razmer na zemlji.
- na drugi stopnji pa bi za deskriptivne tipe odtočnih razmer izdelali analizo skupnih odvisnosti ter razlago razmer, kar pa bi prikazali na posebnih sintetičnih kartah.

Že v prvih letih IHD je bilo veliko storjenega glede metodologije rečnih režimov. Pripravili so metode, primerne za prikaz rečnih režimov v svetovnem obsegu in jih že preizkusili na primerih posameznih delov Evrope, Severne Amerike, monsunske Azije in severne Afrike. Pri tem so izdelali bodisi deskriptivne ali genetične kartografske prikaze rečnih režimov. Na primeru ZDA pa so preizkušali tudi mešano metodo, ki skuša pri prikazovanju rečnih režimov oba principa, deskriptivnega in genetičnega, smiselno združiti. Komisija IGU za IHD je tudi že izdala prvo publikacijo, ki je v celoti posvečena metodološki problematiki rečnih režimov.

V letošnjem letu, ko se zaključuje prva polovica IHD, se že kažejo številni rezultati te mednarodne akcije. V publikacijah posameznih znanstvenih disciplin je čedalje več razprav, ki osvetljujejo to ali ono hidrološko problematiko, pojavljajo pa se že tudi prvi zborniki, posvečeni IHD, v številnih deželah pa potekajo posveti in kolokviji, posvečeni hidrološkemu vprašanju posameznih dežel.

Po publikacijah sodeč se nacionalni programi IHD od države do države precej razlikujejo. Različno pa je pri teh programih tudi sodelovanje geografov. Ponekod so namreč programi čisto hidrološki, pravzaprav hidrometrični in hidrotehnični, drugod pa so znatno širši.

Z geografskega vidika je treba program IHD različno presoјati. Predvsem se je treba zavedati, da so nujna najprej temeljna hidrološka raziskovanja, ne da bi se pri tem upoštevali geografski aspekti raziskav in geografske metode dela. Zato se v programih IHD tako močno uveljavljajo hidrotehnični in hidroekonomski aspekti. Na drugi strani pa vendarle ne smemo prezreti, da je vodovje tudi pomemben integralni del samih pokrajinskih struktur. S tega vidika pa se odpirajo zelo raznovrstne vloge in funkcije, ki jih imajo vode tako v pri-

redni kot družbeni pokrajini. Zato bi mogla geografija v marsičem obogatiti delovne programe IHD. Dejansko pa je delež, ki ga ima geografsko proučevanje v okviru IHD, od dežele do dežele zelo različen. Vzrokov za to je več, zunanjih in notranjih. Med drugim gre tudi za posledice različnih koncepcij, ki jih o geografski znanosti imajo v posameznih deželah že geografi sami, kaj šele drugi.

O tem, kakšen je delež geografskega proučevanja v okviru jugoslovanskega nacionalnega programa IHD, pa kaže posvetiti poseben sestavek.

VIRI

- 1.1. Bericht der IGU - Commission on the international Hydrological Decade, Freiburg 1968.
 - a) R.Keller, The Role of Geography within the International Hydrological Decade
 - b) S.Yamamoto, Influence of Human Activities on the Hydrological Cycle
 - c) R.Keller, Die Regime der Flüsse der Erde - Ein Forschungsvorhaben der IGU - Commission on the IHD.
2. Medžunarodnoe gidrologičeskoe desjatiletie, Moskva 1967.

DROBNE NOVICE IN KNJIŽEVNOST

Slovenija v Jugoslaviji

SLOVENIJA V JUGOSLAVIJI. Statistični pregled 1968. Zavod SRS za statistiko, Ljubljana 1968, 94 strani, cena 20,00 din.

Med številnimi publikacijami, ki jih izdaja naš osrednji slovenski statistični zavod, gotovo sodi Statistični pregled Slovenije v Jugoslaviji med zelo pomembna tovrstna dela. Skoraj sto strani obsegajoče statistično gradivo, ki je razporejeno tudi po republikah, nam nudi neposreden vpogled v najrazličnejša prebivalstvena, gospodarska, socialna in splošna družbena gibanja skoraj za vsa najpomembnejša naša povojna obdobja. (Pripomniti pa velja, da je večji del serije podatkov zaključen z letom 1967). S takšnim preglednim statistično dokumentacijskim gradivom na eni strani spremljamo številne spremembe v gospodarski in v družbeni strukturi Jugoslavije, na drugi pa se soočujemo z mnogovrstno problematiko posameznih republik, kakršna se pač odraža v spremembah oziroma v rasti njihovega deleža v okviru celotnega državnega merila. Druga značilnost, ki jo spoznavamo ob pregledovanju in prebiranju te publikacije je v tem, da je pod tabelaričnimi preglednicami napisan kratek komentar, ki nas v glavnih potezah seznanja s stanjem in razvojnimi težnjami posameznih pojavov v Sloveniji, ki je izhodišče za primerjavo z drugimi republikami oziroma z vso državo.

Tretja značilnost, ki je kaže publikacija Slovenija v Jugoslaviji, je v prikazovanju posameznih pojavov ne le z njihovimi absolutnimi vrednostmi, temveč tudi z različnimi indeksi in odsotnimi deleži je prikazana njihova vrednost, kar slehernemu bralcu oziroma uporabniku omogoča lahko in hitro primerjavo med stanjem v

Sloveniji, v drugih republikah ali v celotni državi. Skratka, slehernemu, ki se bo te publikacije posluževal, bo mogoče hitro izračunati mesto in položaj Slovenije, njenega ozemlja in prebivalstva, gospodarstva in zaposlenosti itd. v okviru Jugoslavije.

Prav zanimivi in za vsakdanjo primerljivost neobhodno potrebni so še v publikaciji nekateri najbolj pomembni podatki za Avstrijo, Italijo in Madžarsko, torej za tiste države, s katerimi SR Slovenija meji in v katerih živijo Slovenci kot narodnostna manjšina.

Posebno pozornost zasluži še celotna opremljenost publikacije. Grafikoni, diagrami in kartogrami so odtisnjeni v dvobarvnem tisku. Res je, da je bila publikacija sestavljena v okviru priprav gradiva za VI. kongres ZKS, kar se kaže tudi v njeni lični opremlitvi, vsekakor pa bo mogla takšna, kakršna nam je prišla v roke, z vso koristnostjo služiti svojemu informativnemu namenu. Kajti statistična dokumentacija o Sloveniji v Jugoslaviji nam zelo nazorno prikazuje rast naše republike v okviru državne skupnosti narodov Jugoslavije. Obenem pa moremo ob njej spremljati močno in nezadržno gospodarsko, kulturno-prosvetno, zdravstveno rast itd. vseh naših republik v povojnem obdobju. Zaradi vseh tukaj navedenih in še drugih razlogov publikacijo priporočamo vsem učiteljem geografije na naših šolah kakor tudi vsem drugim geografom, ki jih kakorkoli že zanima mesto in vloga SR Slovenije v okviru našega raznolikega, a vendar enotnega državnega in gospodarskega prostora.

HE Zlatoličje

Zadnje dni letošnjega aprila je bila dograjena in obratovanju izročena HE Zlatoličje, ki predstavlja v programu nadaljnje gradnje elektroenergetskih objektov na srednji Dravi prvo tovrstno elektrarno. Hkrati je treba povedati, da je HE Zlatoličje kanalskega tipa, kakršne doslej še nismo imeli v Jugoslaviji.

Vodna moč Drave nad Mariborom pa vse tja do avstrijske meje nad Dravogradom je bila že doslej skoraj popolnoma izrabljena v elektro-energetске namene. Prva HE na jugoslovanskem delu Drave je bila zgrajena s pomočjo švicarskega kapitala pri Fali (današnja zmogljivost njenih sedmih generatorjev znaša 34,7 megavatov) in je pričela obratovati 1918. leta. Med zadnjo vojno so tudi Nemci pričeli z gradnjo elektrarn na Dravi, in sicer HE Dravograd (21,2 MW), ki pa je bila zadnje dni vojne bombardirana, po osvoboditvi pa obnovljena in ponovno izročena obratovanju ter HE Mariborski otok (50,4 MW), ki je bila dograjena šele po osvoboditvi. Vse druge HE na Dravi kot so Vuzenica (53,4 MW), Vuhred (60,0 MW) in Ožbolt (60,0 MW) so pričeli graditi šele po drugi svetovni vojni.

Že leta 1960 so dajale dravske elektrarne 71% vse slovenske hidroelektrične energije oziroma 57% vse električne energije v SRS.

HE Zlatoličje je danes največja dravska elektrarna. Dravo so za to elektrarno zajezili pod Mariborom v Me-

lju, od koder je po njenem desnem bregu speljana voda po 17,2 km dolgem dovodnem kanalu do agregatov v Zlatoličju. Od Zlatoličja se voda po izrabi 33 m padca odteka po 6 km dolgem odvodnem kanalu nazaj v Dravo, ki jo doseže nekaj nad Ptujem.

Elektrarna v Zlatoličju je zaenkrat še edina elektrarna na srednji Dravi, obenem pa je to naša največja HE. Njena polna zmogljivost znaša 133 megavatov, kar je več kot zmoreta skupaj proizvesti obe doslej največji elektrarni na Dravi - Vuhred in Ožbolt. Druga značilnost nove dravske elektrarne pri Zlatoličju je tudi v tem, da ima samo dve izredno močni turbini z agregatom, medtem ko jih imajo druge elektrarne na Dravi več - HE Vuhred in Ožbolt po tri, Fala pa jih ima kar sedem.

Z dograditvijo in izročitvijo obratovanju HE Zlatoličje se bo proizvodnja dravskih elektrarn povečala od dosedanjih 1,6 na 2,2 milijardi kilovatnih ur na leto. In ker ima rečni režim Drave na našem ozemlju od Dravograda do Maribora oziroma do Ormoža vse značilnosti omiljenega snežnega režima z viškom v maju in juniju ter z rahlo začrtanim sekundarnim pluvialnim viškom v oktobru in novembru, je vrednost nove elektrarne na njenem srednjem toku še toliko večjega pomena za celotno slovensko gospodarstvo.

Rafinerije nafte v Jugoslaviji

Iz leta v leto dobiva nafta dragocenejšo vlogo ne samo kot pogonsko gorivo v vseh vrstah prometa, temveč postaja skorajda že nepogrešljiva surovinska baza za

razvoj petrokemije (= panoga kemije, ki se ukvarja z izdelovanjem proizvodov iz nafte in zemeljskega plina), ki je v zadnjih letih naredila pravo revolucijo v teh-

nički kemiji. Znano je, da sta že v letu 1967 lignit in premog kot pogonska vira energije v industriji zastala za porabo nafte oziroma njenih derivatov. To nakazuje, da se na svetu iz leta v leto izdatno povečuje proizvodnja nafte, in skoraj v enakem razmerju narašča tudi potrošnja njenih derivatov (1965. leta 1,548 milj. ton, leta 1967 že 1.792 milj. ton, t.j. povečanje za 15,8%).

Tudi pri nas z naglim razvojem motorizacije narašča potrošnja naftnih derivatov (od leta 1958 do 1967 se je število osebnih avtomobilov v SFRJ povečalo od 28.394 na 355.254 ali za 1.151%). V tem dejstvu pač moramo iskati osnovne motive, ki so narekovali ali rekonstrukcije dosedanjih rafinerij nafte ali pa celo gradnjo novih.

Tudi Jugoslavija je ena izmed tistih držav, ki imajo ob sorazmerno majhni domači proizvodnji nafte (2,4 milj. ton leta 1967) izredno velike zmogljivosti za njeno predelavo (okrog 8,4 milj. ton). To kaže, da tudi letos naše rafinerije še ne bodo polno obremenjene, saj gospodarstveniki predvidevajo, da se bo pri nas poraba naftnih derivatov v letošnjem letu povzpela na 5,5 milj. ton. Komaj verjetno pa je, da bomo mogli z naftnimi proizvodi v večjih količinah prodreti na tuji trg, kjer je ponudba tovrstnih proizvodov izredno velika, stroški predelave nafte pa so pri nas sorazmerno še zelo visoki.

Danes imamo v Jugoslaviji 6 rafinerij nafte, in sicer: v L e n d a v i (z zmogljivostjo 0,2 milj. ton), na R e k i (z zmogljivostjo 2,5 milj. ton letno, v S i s k u (1,5 milj. ton), v B o s . B r o d u (2,5 milj. ton), v N o v e m S a d u (0,6 milj. ton) ter v P a n č e v u (1,5 milj. ton). Toda v vseh naših večjih rafinerijah je težnja, da razširijo svoj proizvodnji program in s tem tudi povečajo svojo zmogljivost. Tako je v načrtu, da se že v nekaj letih poveča zmogljivost rafinerije na Reki za 2 milj. ton, v Bos. Brodu za 0,5 milj. ton, v Pančevu za 1,5 milj. ton, v Sisku za 1,7 milj. ton, medtem ko bo nova rafinerija v Baru imela zmogljivost predelave 1,5 milj. ton nafte na leto. Edinole rafineriji nafte v Lendavi in v N. Sadu bosta imeli še vnaprej dosedanjo zmogljivost. Če vsemu temu še pripišemo, da so tudi v Makedoniji kakor v Sloveniji (najbrž v bližini Kopra) vse močnejši glasovi za

gradnjo novih rafinerij, potem dobimo v glavnih obri-
sih njihovo bodočo razporeditev na našem državnem o-
zemlju. Toda že samo dejstvo, da bodo naše rafinerije
že čez nekaj let sposobne predelati blizu 16 milj. ton
nafte, nas prav to sili še v primerjavo predvidenega
povečanja naftnih derivatov pri nas. Realne ocene pri-
kazujejo, da bo leta 1970 ali 1971 dosegla potrošnja
naftnih proizvodov 7,5 milj. ton oziroma največ 9,3
milj. ton. To pa pomeni, da je predvidena zmogljivost
naših rafinerij predimenzionirana, saj bo domači trg
zmogel potrošiti samo okrog 60% njihovih proizvodov.
V gospodarsko razvitih državah je navadno zmogljivost
rafinerij za 10 do 17% večja kot pa potrošnja.

K temu je treba še dodati, da v glavnem rafinerije v
Sisku, v Lendavi ter v Novem Sadu predelajo skoraj vso
domačo proizvodnjo, medtem ko dejavnost vseh drugih
sloni na uvoženi nafti. Rafinerija v Bos. Brodu, ki je
danes ena izmed najbolj sodobno opremljenih v Evropi
pa je zaenkrat še tudi najbolj odmaknjena od tržišča.
Sicer pa v njej pridelujejo proizvode, ki smo jih mora-
li doslej uvažati. Pomen rafinerije v Pančevu pa je še
v tem, da bo služila tudi kot osnova petrokemični indu-
striji v Azotari kakor tudi posameznim vejam kemične
industrije v Pančevu.

VIRI

1. Nove rafinerije nafte. Ekonom. politika, XVII, šte. 855, str. 1078, Bgd. 1968.
2. Nesporazumi oko nafte. Ekonom. politika, XVIII, šte. 878, str. 25, in gl. še. EP, šte. 883, str. 7, Beograd 1969.
3. Statistički godišnjak Jugoslavije 1968. Beograd 2968.
4. T. Černej: Naftna vojna se nadaljuje. Delo, XI, šte. 171, str. 3, Ljubljana 1969.

Sodobna preobrazba Dalmacije

V zadnjem času je v jugoslovanski geografski literaturi mogoče vse bolj pogosto prebrati besedo "litoralizacija", kar pomeni sodobni proces gospodarskega življenja, ki se vse bolj in bolj seli na obalo našega Jadranskega morja. Ta pojav močnega gospodarskega razcveta moremo še najbolj plastično spremljati v Dalmaciji; njeno pokrajinsko središče je Split, h kateremu gravitira kar 21 občin.

Najbolj očitne spremembe v razvoju Dalmacije se kažejo v rasti narodnega dohodka na prebivalca: 1956. leta je znašal 763 din, 1966. leta 4.262 din, leta 1967 4.901 din in v lanskem letu že 5.391 din (gospodarstveniki zatrjujejo, da pride na območju občine Dubrovnik in Makarska že okrog 10.000 din na prebivalca).

Kje so vzroki za tako nagel razcvet dalmatinskega gospodarstva? Danes vse bolj prevladuje mnenje, da je jadranska cestna magistrala odprla vrata na stežaj prodirajočemu blagostanju. Zato tudi upravičeno zatrjujejo, da je bila z izgradnjo omenjene ceste Dalmacija drugič "osvobojena", tokrat ne od tujega podložništva, temveč od gospodarske zaostalosti in nerazvitosti. V živahnem gospodarskem razvoju, ki je pričel vplivati na izredno naglo preobrazbo dalmatinske pokrajine, so osnovni vzroki, da za Dalmacijo kot celoto danes ni več značilna depopulacija. Prvič v zadnjih sto letih se je primerilo, da ima ta predel Jugoslavije pozitivni selitveni saldo.

Danes računajo, da živi v tujini nad 1 milijon hrvaških izseljencev ali njihovih potomcev, in mnogi od njih so se izselili iz hrvatskega Primorja. Sicer pa so tudi za izseljevanje iz Hrvatske značilni posamezni izredno močni intervali, katere prekineta ob svetovni vojni. Prvi močnejši val izseljevanja iz Dalmacije se pojavi v dobi vinogradniške krize, nato pred 1. svetovno vojno pa spet v letih propada "bolhača" (pomembna poljedelska kultura) ter neposredno v letih pred drugo vojno. Split-ska podružnica Hrvatske izseljeniške matice nudi statistiko izseljevanja od leta 1880 naprej. Iz nje povzemo, da se je v desetletju 1880-1890 iz Dalmacije izselilo 3,1% takratnega prebivalstva, v naslednjem desetletju 2,5%, v letih 1900-1910 pa že 5,7% in v letih

1910-20 3,7%. V tridesetih letih (1880 do 1910) je dala Dalmacija približno 50.000 izseljencev. Izseljevanje se še nadaljuje po prvi svetovni vojni (1921-28 19.000 izseljencev), katerega velika gospodarska kriza za nekaj časa zavre. V letih 1933 do 1939 se je v tujino izselilo 24.000 Dalmatincev. Tudi po drugi svetovni vojni ima Dalmacija (vzeto kot celota) selitveni primanjkljaj. V tem času pa se med posameznimi predeli začne pojavljati diferenciacija.

Rast števila prebivalstva v Dalmaciji v letih 1948-61

Obdobje:	Področje:	Selitveni saldo (% od skupnega števila prebivalstva)
1948-1953	Okraj Split	- 2,4%
	Otoki	- 1,9
	Obalno področje	- 0,5
	Zagora	- 5,7
1953-1961	Okraj Split	- 5,3
	Otoki	-10,6
	Obalno področje	+ 1,0
	Zagora	-14,2
	Skup. Dalmacija	- 5,5

Tudi danes je izseljevanje v tujino še vedno izredno močno, a vendar je ugotovljeno, da prebivalstvo že rahlo narašča, najmočneje na obalnem področju, mnogo manj pa v otoških naseljih (1,2% v letih 1961-68), medtem pa je Zagora še vedno izrazito emigracijsko področje. Zagorski izseljenci gredo ali v večja naselja na obali ali pa v tujino. (Predvidevajo, da je bilo v letu 1968 iz primorskega zaledja Dalmacije na delu v tujini okrog 50 tisoč ljudi, a največ pa jih je iz občine Orniš in Imotski).

Poživljajoči utrip v rasti števila prebivalstva Dalmacije je tudi posledica hitrega razvoja turizma. Kajti treba je računati s podatki, da je danes v Dalmaciji že 60 avtocampov, 17 motelov, posebno močan razmah je

doživela industrija (predvsem ladjedelništvo), ki zaposluje okrog 45.000 delavcev, t.j. le nekaj manj kot polovica vseh v gospodarstvu zaposlenih. Industrija daje okrog 37% vrednosti družbenega proizvoda. Spričo naglih sprememb v zaposlitveni strukturi se tudi v Dalmaciji iz leta v leto zmanjšuje delež kmetijskega prebivalstva, ki je leta 1948 znašal še 71%, 1961. leta 42%; za leto 1968 pa računajo, da daje kmetijstvo le še 30% prebivalstvu osnovne dohodke, terciarne dejavnosti 40%, industrija pa preživlja okrog 29% prebivalstva. Toda v Zagori je še vedno 60% in več kmetijskega prebivalstva.

Pod vplivom naglih sprememb, ki jih porajata industrializacija in turizem, se preusmerja tudi kmetijstvo. Npr. Kmetje iz občine Drniš pokupijo v Vojvodini letno okrog 10.000 prašičev, ki jim služijo za izdelavo značnega dalmatinskega pršuta. Vsakdanja kmečka hrana, ki se je spričo avtarkije do danes ohranila po kmetijah kot znak zaostalosti, je v dobi turističnega razcveta postala izredno iskana in čislana kot narodna specialiteta. V odročnejših krajih (npr. v obč. Imotski), kjer je gospodarstvo še dokaj nerazvito, se ljudje ukvarjajo z izdelovanjem spominkov. itd.

V tem gospodarskem razvoju Dalmacije moramo motriti tudi selitvene tokove prebivalstva. Samo v preteklem letu (1968) se je v dalmatinska obmorska mesta priselilo več kot 32.000 prebivalcev; največ jih je prišlo iz sosednje Hercegovine in Bosne ter iz Vojvodine. Poleg teh

selitev je treba opozoriti še na naslednje: Sezonski delavci iz občine Imotski in Drniš, ki delajo v tujini, se po štirih letih ali več odsotnosti vrnejo v domovino. Toda več kot štiri petine se jih več ne vrne v svoj domači kraj, temveč se preselijo k obali, v bližino večjih gospodarskih in turističnih središč, kjer si z zaslužkom v tujini kupijo hiše in bavijo se z najrazličnejšimi posli, povečini z neagrarnimi.

Turizem in vse spremljajoče dejavnosti, ki ga posredno ali neposredno podpirajo (promet, industrija, obrt itd.), so prispevale, da se je znaten del Dalmacije preobrazil v močna razvita območja. Kot najbolj značilen primer navajajo občino Makarsko, ki je bila še pred petimi leti med nerazvitimi, danes pa jo srečamo v skupini najbolj razvitih občin v SRH (v kateri ima okrog 3.000 gospodinjstev že nad 2.000 osebnih avtomobilov).

VIRI

Povratak obali in Emigracija iz Dalmacije. Ekonom. politika, XVIII, šte. 880, str. 11-13, Beograd 1969.

M. Friganović: Geografski aspekt gospodarskog preobražaja šibenskog primorja. Geografski glasnik, XXVIII, str. 73 - 91, Zagreb 1966).

Celje

Razvoj številnih dejavnosti je ponavadi v neposredni odvisnosti od gospodarskega razcveta posameznega področja. Gospodarske dejavnosti so osnova, na katerih rastejo in se razvijajo vse tako imenovane infrastrukturne dejavnosti. Nesporno je, da je danes tudi pri nas v vseh večjih mestih čutiti močan utrip gospodarskega razcveta, ki se ponavadi sredobežno prenaša na njihova zaledja. Kakšna je vloga posameznega mesta, kako daleč v zaledju je čutiti njegove vplive in učinke v preobrazbi podeželja, katere so osnovne privlačnosti poedinega mesta in kako hitro pojenjajo oziroma se prepletajo z gravitacijskimi vplivi drugih bližnjih ali močnejših in bolj oddaljenih urbano-industrijskih središč itd., to je le nekaj preprosto skiciranih vprašanj, na

katere odgovarja ali vsaj poskuša dati zadovoljive odgovore sodobna poleogeografija.

Razumljivo je, da nam knjiga o Celju in njegovem najbližjem zaledju ne daje zaokroženega geografskega vpogleda na mesto ob Savinji, saj to tudi ni njen osnovni smoter. Kajti knjiga o Celju je namenjena širšemu krogu bralcev, ki jiz zanimata njegova zgodovinska preteklost in današnja gospodarska, kulturno-prosvetna, upravno-politična vloga. To se pravi, da je knjiga o Celju informativno-reprezentančnega značaja, o čemer govori tudi 115 izbranih in okusno izdelanih fotografij, ki jih je prispeval V. Berk. Izmed dejavnikov, ki so narekovali izdajo omenjene knjige, je treba upošte-

vati tudi lego Celja na prometno izredno prehodnem ozemlju, ki so ga zajeli današnji turistični tokovi bodisi domači bodisi tuji. Knjigo bo mogel prebirati tako domači kakor tudi tuji popotnik, saj so v njej priobčeni daljši izvlečki v srbohrvatskem, nemškem in na angleškem jeziku. Kljub širokemu in raznolikemu krogu bralcev, ki mu je knjiga namenjena, pa skušajmo v našem poročilu vsaj poudariti tiste poglobitvosti, ki dajejo tudi geografu drobce, katere bo s koristjo vpletel v učno snov med uro zemljepisa ali pa v pripravo za krajshe izlete po Savinjski dolini.

Prof. J. OROŽEN je v knjigi predstavil ožjo celjsko pokrajino, medtem ko ing. arh. B. REBEK piše o glavnih značilnostih dosedanjega, predvsem pa bodočega urbanističnega razvoja na tem - danes že močno urbaniziranem območju. Nakazane so glavne smeri v razvoju Celja v prihodnjih desetletjih (do leta 1994), ko se bo prebivalstvo celjske občine povečalo kar za 54% (na 91.000). Celje bo ostalo kot vodilno mestno naselje, toda Medlog, Ostrožno in Šmarjeta pa bodo postala njegova satelitska mesta, medtem pa se bodo Vojnik, Dobrna in Frankolovo razvila v samostojna jedra mestnih naselij.

O rimski Celei piše V. KOLŠEK in nas seznanja o takratnem življenju, etnični sestavi, o socialnih slojih njenega mestnega prebivalstva. O Celju v dobi fevdalizma piše prof. J. OROŽEN, kjer je še posebno pozornost posve-

til Celjskim grofom. Nadalje nas seznanja z izgledom mesta (zasnovano z obzidjem), o številu prebivalstva idr. J. STOPAR piše o celjskih kulturnih spomenikih, ki jih ni malo, in v katerih odseva nekdanja rimska, še prav posebej pa fevdalna gospodarska razvitost širšega območja, ki je zapustila mestu odlične spomenike meščanske arhitekture (npr. poslopje stare grofije).

B. STRMČNIK podaja krajši oris celjskega gospodarstva, ki je danes izredno močno razvito, in je pred leti zaposlovalo okrog 27.000 delavcev. Industrija (metalurška, kovinsko-predelovalna, kemična, tekstilna, lesna itd.) tvori hrbtnico celjskemu gospodarstvu, saj je dajala še leta 1964 44% (leta 1967 pa 46%) dohodka, prav toliko pa tudi trgovina in gostinstvo. Tem osnovnim ugotovitvam sledijo podatki o vseh večjih podjetjih v Celju. Na podoben način sta prikazana še trgovina (R. GAJŠEK) in obrt (I. URANJEK). Z. VUDLER pa piše o zdraviliščih in o turizmu na celjskem področju.

Avtorji drugih prispevkov so še G. GROBELNIK (Kulturno življenje v Celju), L. POŽUN (delavsko gibanje do druge svetovne vojne), S. TERČAK (Celje v NOB), F. ROŠ (šolstvo), dr. J. LOVŠIN (zdravstvo) in K. JUG (šport).

Knjigo, ki je izšla v formatu 24 x 29 cm, je uskusno opremil J. Vidic.

Janez Stanič

Onkraj Kremlja

Pri založbi Mladinska knjiga v Ljubljani izhaja zbirka Globus, ki prinaša po opise, monografije, dnevnike in življenjepise slavnih raziskovalcev. Čeprav je doslej v tej zbirki izšla že cela vrsta zanimivih in poučnih knjig domačih in tujih avtorjev, pa v našem glasilu - v Geografskem obzorniku - o njih še nismo poročali dovolj. V pričujočem zapisku se bomo omejili na knjigo Onkraj Kremlja, za katero je letos dobil avtor - Janez Stanič tudi Levstikovo nagrado za leto 1968.

Posebni dopisnik ljubljanskega "Dela" v Moskvi - Janez Stanič - je preživel v SZ polna tri leta (od 1.5.1964 do 1.5.1967). Ta čas je temeljito izrabil na študij zgodovinskih, kulturnih, političnih, socioloških, etnografskih in še drugih razmer v tej največji državi

sveta. Poleg rednega novinarskega dela in prebiranja literature z najrazličnejšo vsebino, s pomočjo katere je bilo mogoče globlje prodreti v bistvo življenja in dela sovjetskega človeka, pa je našel še dovolj časa na potovanja, predvsem po obrobnih, navadnemu popotniku - turistu skoraj nedosegljivih področjih. In na osnovi teh zanimivih popotovanj in enkratnih doživetij, ki jih pisec z nezbledljivo močjo razgrinja pred bralca, je nastala knjiga, ki jo imamo pred seboj.

Tudi geografi se ne moremo pohvaliti, da dobro poznamo ves pisani mozaik, ki ga ustvarjajo raznovrstna naravna in družbeno-zgodovinska obeležja na tem velikanškem prostranstvu zemeljskega površja. Mnogi poljudno-znanstveni opisi Sovjetske zveze, ki so v preteklosti

prišli do nas, so se v glavnem omejevali na prikazovanje velikih mest, industrijsko ter gospodarsko močno razvitih področij; marsikaj smo še mogli prebrati o vzorno urejenih in s sodobno tehniko opremljenih sovhozih ali kolhozih pa o šolstvu in prosveti, o zdravstveni in socialni zaščiti prebivalstva itd. Po takšnih opisih se nam je mnogokrat zdelo celotno življenje in bitje sovjetskih ljudi povsem tuje, marsikatera njihova reakcija tudi nerazumljiva, saj so pisci vse preveč z "našimi očmi" in našimi merili zrl in premostrivali najrazličnejše razsežnosti ZSSR. Janez Stanič pa se je na drug način lotil prikazovanja delovnega zanosa in življenjskega utripa ljudi in celih pokrajin. Preprosto je namreč prepustil besedo ljudem, opazoval je njihove vsakdanje navade in opravila, vživel se je v njihovo veselje in razposajenost, prisluškoval je utripu njihove duhovite razigranosti. Povsod, kjerkoli se da, se avtor poskuša vživeti v miselnost in duševnost sovjetskih ljudi pa tudi občutiti njihove vsakdanje radosti in tegobe. Kar pa je pri tem poglobljeno, je to, da avtor skuša tudi najmanjše, včasih že skoraj z vsakdanjostjo zakrite podrobnosti, podati kritično in človeško prizadeto. Povsod, kjer je le mogoče, se skuša dokopati do objektivne resnice, ker samo z njo more prikazati pristnost in poštenost, ki sta včasih zagrnjeni s kopico lepih besed.

V knjigi so prikazana novinarjeva opazovanja in doživetja na številnih in dolgih potovanjih, ko je obisko-

val pribaltske republike, obrežja severnih morij, predele na pobočjih Kavkaza; orisal je sodobni Uzbekistan pa Tadžikistan in Kirgizijo. Ogledal si je Kazahstan, Baškirska in Tatarska avtonomna republika, stal je na veličastnih bregovih Kaspijskega in Bajkalskega jezera, hodil je po avenijah Omska in Irkutska. Še in še bi mogli naštevati mesta in pokrajine, kolhoze pa industrijske velikane, kulturne spomenike in prosvetne in znanstvene ustanove, narode in ljudstva, njihovo preteklost in sedanost itd. itd. Od tisočev in tisočev kilometrov, ki jih je avtor prepotoval po SZ s sodobnimi prometnimi sredstvi, je izluščil in z živahno besedo predstavil najbolj poglobljena spoznanja pa tudi subtilna razmišljanja, ki pa so kljub temu povsod bogato podprta z dejstvi, bodisi z zgodovinskimi pričevanji ali z drugim dokumentacijskim gradivom.

Knjiga J. Staniča Onkraj Kremlja je vredna vse naše pozornosti, saj nam objektivno in kritično poroča o ljudeh in njihovem življenju v preteklosti in sedanosti. Ko prebiramo to knjigo, moremo nanovo doživljati vso trnovo pot vztrajnih, upornih in nesebičnih ljudi na širnih prostranstvih SZ, ki se dobesedno spreminjajo iz dneva v dan.

Knjiga, ki jo je opremil in tehnično uredil D. Osredkar, je opremljena z 41 odličnimi črno-belimi fotografijami na 32 straneh.

Milan Natek

DRUŠTVENE VESTI

Sklicanje izrednega občnega zbora GDS

Na osnovi čl. 18 društvenih pravil sklicuje upravni odbor GDS izredni občni zbor GDS na Ravnah 14. sept. 1969 popoldne. Dnevni red:

1. Sprememba društvenih pravil
2. Potrditev nekaterih sklepov plenarnega in upravnega odbora GDS
3. Razno.

Sklicanje izrednega občnega zbora je potrebno, ker zahteva republiški sekretariat za notranje zadeve SRS uskladitev naših pravil glede obveščanja javnosti o delu našega društva. Dodatno k temu bo upravni odbor GDS predlagal še nekaj drugih manjših sprememb.

Tajnik:
(F. Lovrenčak)

Predsednik:
(I. Gams)

Reorganizacija članstva GDS

Zadnja leta so vodili člansko kartoteko in pobirali članarino samo aktivni Geografskega društva, ne pa tudi

upravni odbor GDS. Toda aktivni delujejo samo v Ljubljani, Kranju, Celju in Mariboru in še oni morejo vključevati v svoje delo predvsem geografe iz sedeža aktiva. Iz seznamov predavateljev geografije, ki so jih poslali GDS zavodi za šolstvo, je razvidno, da deluje izven teh mest okoli polovica vseh geografov, ki niso vključeni v nobene članske kartoteke in delovanje aktivov. Zato je plenarni odbor GDS januarja 1969 v Ljubljani sklenil, obnoviti centralno člansko kartoteko. Vsem, okoli sedem stotim predavateljem geografije smo poslali prijavnico za vstop v naše društvo. Tudi stare članke GDS smo obenem prosili, da ponovno napišejo pristopnico, kar je vzbudilo precej nejevolje. Vendar drugače nismo mogli priti do popolne kartoteke. In še odziv: do konca junija t.l. je tajništvo dobilo pristopnice za članstvo v GDS od nekaj več kot 120 geografov. Samo ti so tudi upravičeni, v kolikor so plačali članarino, do ugodnosti, ki jih nudimo članov: 20% popust pri članarini za Geografski vestnik in Geografski obzornik in popust pri kotizaciji za udeležbo na 8. zborovanju slovenskih geografov septembra 1969 na Ravnah.

Upamo, da bodo prijave še prihajale, ker bo vedno več geografov uvidelo koristnost, če so včlanjeni v svoji strokovni organizaciji.

Personalija

Po volitvah letos spomladi je bil izvoljen za predsednika zbora za kulturo in prosveto zvezne ljudske skupščine naš ugledni član dr. Avguštin Lah, večletni predsednik našega društva, pisec geografskih učbenikov, avtor knjige Naše sosedne države, član uredniškega odbora Geografskega vestnika in Geografskega obzornika.

Ub volitvah izvršnega sveta SRS je bil za njenega člana ponovno izvoljen dr. Vladimir Bračič, profesor geografije na Pedagoški akademiji v Mariboru, pisec knjige Vinorodne Haloze, in ugledni javni delavec.

Reorganizacija Zveze geografskih društev SFRJ

Z delovanjem Zveze geografskih društev Jugoslavije v zadnjih letih nismo bili zadovoljni. Med drugim ji očitajo, da ni uspela koordinirati geografskega raziskovalnega dela v okviru vse države, ker je bila pač preveč "amaterska organizacija". Na drugi strani pa samostojni geografski inštituti niso bili dovolj upravičeni,

prevzemati zvezne raziskovalne teme. Zaradi tega je zadnji, osmi poveljni kongres jugoslovanskih geografov v Skopju septembra lani sklenil, da naj se v Zvezo vključijo tudi raziskovalni inštituti. Potrebno je bilo spremeniti naslov. V Skopju smo sprejeli statut, po katerem naj bi se zveza odslej imenovala Zveza geografskih društev in geografskih institucij. Obenem smo poverili posebno komisijo, da izpopolni statut. Po zadnjem predlogu, ki ga je upravni odbor GDS maja t.l. sprejel v obravnavo, se glasi ime "Zveza geografskih institucij", ker so tudi društva institucije.

Skladno s temi spremembami predvideva predlog statuta, da so geografski inštituti sicer enakovredno člani Zveze kot geografska društva, toda republiška društva v sporazumu z geografskimi inštituti še naprej odreja delegate v plenarni odbor in, med drugim pošiljajo delegate iz svoje republike na zvezne geografske kongrese. Društva obdržijo torej nekaj vloge koordinatorjev geografov v svoji republiki.

Po istem predlogu, katerega dokončno sprejetje se bo najbrž zavleklo do konca tega leta, se uvaja kot poseben organ Sekretariat zveze v Beogradu. Pri dosedanjem kroženju sedeža Zveze geografskih društev od republike do republike v razmaku štirih let se je namreč pokazalo, da delovanje Zveze trpi zaradi oddaljenosti od Beograda in ponekod zaradi subjektivnih razlogov. Predloženi statut sicer ohranja rotacijo sedeža zveze geografskih institucij, ki je potrebna zaradi federativizma, istočasno pa predpisuje, da se vse poslovanje Zveze odvija preko stalnega sekretariata v Beogradu, ki ga vodi en podpredsednik. Trenutno so še sporne kompetence tega sekretariata zaradi bojazni, da ne bi pri tem, ko odpravlja slabe posledice rotacije sedeža, zabredel v centralizem, ki mu splošni razvoj zadnjih let ni naklonjen.

Člani Zveze, tudi društva, bodo morali, razumljivo, finančno vzdrževati ta sekretariat, in to, po predhodnih računih, letno z okoli 1 000 N din, ki jih bo treba dobiti iz članarine. Če bo Zveza v novi obliki izpolnjevala naše želje, to je, če bo postala nosilec prepotrebni zveznih raziskovalnih tem (omenjajo se med drugim izdelava jugoslovanskega nacionalnega atlasa, izdelava geomorfološke karte 1 : 500 000, preučevanje agrarne strukture, migracij prebivalstva) in če bo v zveznih okvirjih uspela utrditi položaj geografije v šoli in v praksi, tega izdatka za delovanje sekretariata pač nikamor ne bo žal.

Po novem predlogu statuta bo zveze med jugoslovansko geografijo ter inozemstvom vodil poseben organ Zveze - Nacionalni komitet za geografijo, v katerem bodo poleg članov predsedstva Zveze tudi drugi vidni geografi. Podobne nacionalne komitete ima večina evropskih držav. Od prejšnjih številnih komisij Zveze sta ostali samo

dve, za znanstveno delo in za geografski pouk. Slednja je imela junija 1969 prvi sestanek. Prizadevala si bo izposlovati v vseh republikah to, kar imamo zdaj samo v Sloveniji in v BiH, to je dve uri tedenskega pouka geografije v vseh razredih gimnazije. Pač pa so geografi v Srbiji uspeli bolj kot v ostalih republikah glede geografije na srednjih strokovnih šolah. Tam bodo v prvem letniku tri tedenske ure iz ekonomske geografije (Kot zanimivost: v Srbiji imajo v prvem letniku gimnazije samo splošno fizično geografijo). Sestanek je tu-

di menil, da sedanji sistem pouka geografije v koncentričnih krogih ni primeren. Ker pa je reforma geografskega pouka zelo kompleksno vprašanje, je upravni odbor GDS na svoji seji 23. VI. 1969 sklenil predložiti Oddelku za geografijo Filozofske fakultete, da naj se loti kolektivne študijske teme - didaktika geografije na osnovnih, srednjih in visokih šolah. Uredništvo Geografskega obzornika bo pozdravilo vsak prispevek iz vrst geografov-šolnikov o tej problematiki.

Ivan Gams

Strokovna kvalifikacija učiteljev geografije na osnovnih šolah Slovenije

Upravni odbor Geografskega društva je zaradi urejanja organizacijskih zadev zaprosil področne zavode za prosvetno pedagoško službo za sezname vseh, ki poučujejo geografijo na osnovnih in srednjih šolah. Zaprošil je tudi za podatke o strokovni izobrazbi, kar je večina bolj ali manj ustregla. V tem sestavku so tabelarno zbrani podatki iz teh seznamov, ki veljajo za stanje v prvih mesecih leta 1969. Piscu tega sestavka ni bilo mogoče preverjati, v koliko so navedbe v seznamih resnične. Tudi niso vsi zavodi učiteljev geografije uvrščali po enakih kriterijih. Vendar menim, da podatki tudi taki, kot so, lahko koristno služijo za presojo, kakšna je strokovna kvalifikacija tistih, ki učijo mla-

dino geografije, kje so kadrovske vrzeli največje, kje je pomoč pri strokovnem izobraževanju najbolj potrebna.

V spodnjih tabelah so učitelji grupirani po predmetni skupini, ki so jo končali pri visokošolskem ali višješolskem študiju. Oznaka GEO pomeni, da je profesor končal enopredmetno skupino, GEO-Zg pomeni geografijo kot glavni in zgodovino kot sekundarni predmet, Zg-GO pomeni geografijo kot "B" predmet, druge povezave geografije so pod rubriko GEO-drugo. Pri predmetnih učiteljih so pod prvo rubriko uvrščeni vsi, ki so na PA končali zgodovino in geografijo ali so redko, absolventi geografije na FF.

Tabela I - Izobrazba učiteljev geografije na osnovnih šolah

Zavod za prosvetno pedagoško službo	Profesorji					Predmetni učitelji			Študenti in abs.PA			Učiteljski	Št. vseh	%					
	GEO	GEO-Zg	Zg-GEO	GEO-drugo	Ostali	Skup. št.	Zg-GEO	GEO-ost.	Ostalo	Skup. št.	Zg-GEO			Ostali	Sk. št.	P	PU	ČT	U
KOPER	2	1	1	1	3	8	12	1	-	13	11	4	15	2	38	21.0	34.2	39.5	5.3
DRAVOGRAĐ	3		4			7	11	-	-	11	4*	-	4	2	24	29.2	45.8	16.7	8.3
CELJE	3	1	1	1	1	7	37	4	2	43	1	-	1	15	66	10.6	65.2	1.5	22.7
MARIBOR	13	1	2	1	-	17	29	3	1	33	-	-	-	-	50	34.0	66.0	-	-
NOVO MESTO	4	2	1	-	2	9	-	-	-	14	-	-	4	9	36	25.0	38.9	11.1	25.0
KRANJ						14				15				6	35	40.0	42.9	-	17.1
NOVA GORICA						3				16				3	22	13.6	72.8	-	13.6
MURSKA SOBOTA						0				1			1	40	42	-	2.4	2.4	95.2
KRŠKO						3				9			-	8	20	15.0	45.0	-	40.0
LJUBLJANA						55				52			6	5	118	46.6	44.1	5.1	4.2
Skupno						123				207			31	90	451				

Razmere na osnovnih šolah podaja tabela št. 1. Zadnjih pet zavodov za prosvetno pedagoško službo ni podrobneje klasificiralo učiteljev geografije in zato je v tabeli navedeno le skupno število za posamezna zvanja.

Izstopa v končnih rubrikah o procentih zvanj koprski zavod z visokim deležem študentov. Preseneča celjski zavod s precejšnjim deležem učiteljev, ki poučujejo geografijo brez posebne strokovne izobrazbe. Njegov delež učiteljev je podoben novomeškemu povprečju. Najbolj pa izstopa murskosoboški zavod, kjer je skoraj vsa teža geografskega pouka na učiteljih. Ob takem stanju se zdi število študentov malenkostno. Za Prekmurjem je stanje najslabše v krškem območju. Najboljšo zasedbo ima ljubljanski zavod, kjer je na osnovnih šolah skoraj enako število predmetnih učiteljev kot profesorjev.

Na podoben način je tabelarno prikazana strokovna izobrazba učiteljev geografije na srednjih šolah, od katerih so izvzete gimnazije. Pripombe k razumevanju tabele so približno iste kot pri prejšnji. Od nekaterih zavodov nismo dobili podatkov, od nekaterih drugih so pomanjkljivi. Tudi v naslednji tabeli izstopa s slabšo strokovno kvalifikacijo celjski zavod, seveda poleg Prekmurja. Toda tudi v ljubljanskem območju poučuje geografijo še precej učiteljev in predmetnih učiteljev. Dejstvo, da je na srednjih šolah Slovenije (brez gimnazij) med predavatelji geografije še ena tretjina predmetnih učiteljev (in ena osmina učiteljev), daje upanje, da se bo strokovna izobrazba učiteljev geografije v bodoče še izboljševala, zakar bodo še potrebni povsem kvalificirani fakultetno izobraženi geografi. Ta trditev drži tem bolj, ker je dejansko stanje verjetno še malo slabše, kot ga prikazuje tabela.

Tabela II - Izobrazba učiteljev geografije na srednjih šolah (brez gimnazij)

Zavod za prosvetno pedagoško službo	Profesorji					Skupno štev.	Predmetni (strokovni) učitelji			Učitelji	Skupno število	%		
	GEO	GEO-Zg	Zg-GEO	GEO-ostalo	Ostali		GEO-Zg ali GEO	Ostali	Skupno štev.			P	PU	U
KOPER	1	1	1	1	-	4	1	2	3	-	7	57.1	42.9	-
DRAVOGRAD				1		1	1	1	2	-	3	33.3	66.7	-
CELJE	3			1	2	6	5	1	6	1	13	46.7	46.7	7.6
MARIBOR	8	8	1	3	-	20	3	2	5		25	80.0	20.0	-
NOVO MESTO	2	2				4					4	100.0	-	-
NOVA GORICA	3					3					3	100.0	-	-
MURSKA SOBOTA	3		1			5	1	1	2	1	8	62.5	25.0	12.5
LJUBLJANA						51			13	9	73	69.9	17.8	12.3
Skupno						94			31	11	136			

Podatke za gimnazije je posredovalo devet zavodov. Pri njih uči geografijo na gimnazijah 57 oseb. Od tega jih je 55 v zvanju profesorja. V tem oziru je stanje zadovoljivo. Nekoliko manj zadovoljiva je izobrazba profesorjev, med katerimi jih je več absolviralo geografijo kot sekundarni predmet. Najteže je v tem oziru v Prekmurju, kjer med sedmimi učitelji geografije dva nista geografsko izobražena profesorja, nekaj pa ima našo stroko kot sekundarni predmet, medtem ko ima po podatkih zavoda en predavatelj geografije zvanje učitelja.

Vseh oseb, ki poučujejo geografijo na osnovnih in sred-

njih šolah na območju zavodov, ki so nam poslali podatke, je 644. Od njih ima zvanje profesorja 272 oseb (42%), predmetnega učitelja 239 (37%) in zvanje učitelja 102 osebi (16%). Drugo so študenti, absolventi in pod.

Upamo, da se bo kdo (ali katera institucija) zdaj, ko polagamo večjo skrb postdiplomskega izobraževanja pedagoškega osebja, zbral popolnejše podatke od zgornjih in med drugim ugotovil, koliko geografov poučuje druge predmete. Učitelji geografov tudi pogošamo podatkov o izgledih za nove nastavitve diplomiranih geografov, kar vse še čaka nadaljnega dela.

Ivan Gams

Poročilo o delu geografskega krožka na gimnaziji Celje

Tudi letos je na gimnaziji deloval geografski krožek, ki se je sestajal vsakih štirinajst dni. Na sestanku je bilo povprečno 35 dijakov. Odbor krožka so sestavljali: Zalesjak Breda, 4f-predsednica, Babič Marjana in Šeleher Robert, 1a -tehnični vodji.

V letošnjem šolskem letu smo imeli sledeča predavanja:

- 10. 10. 1968 - Marolt Darja, 3b in Ilovar Dušan 3a:
Celjski atleti v Budimpešti
- 24.10.1968 - Špendl Irena, 4f: Vtisi iz Urala, 1.del
- 7.11.1968 - Špendl Irena, 4f: Moskva, Leningrad, 2.del
- 21.11.1968 - Strašek Marjan, 3a: Od Porurja do Rotterdam
- 5.12.1968 - prof.Matej Rode: Počitnice na Češkem
- 19.12.1968 - Novak Manica, 3a: Lepote in skrivnosti
Južne Italije

- 16.1.1969 - Zalesjak Breda, 4f: Idrija
- 18.2.1969 - Trogar Tatjana, 4c: Kam gre Latinska Amerika?
- 4.3.1969 - Klemen Zofka, abs. Visoke pol.šole: Varšava-Krakow
- 8.3.1969 - Natek Andrej, 4a: Brazilija
- 1.4.1969 - prof.Matej Rode: Spomini iz Bolgarije
- 14.4.1969 - Petkovšek Branko, 4g: Luka Koper
- 20.5.1969 - prof.Nika Šilc: Popotni vtisi iz Tunizije.

27.5.1969 smo s krožkarji napravili ekskurzijo na Slovensko Koroško. Ogledali smo si Ravne (Guštanj in Čevčevje, Tehnični muzej, Študijsko knjižnico, gimnazijo), Mežiško dolino (Prevalje, Mežico, Žerjav, Črno) in drugo najvišjo kmetijo v Sloveniji Jekl v Koprivni.

Vodja krožka:
Zvezdana Knez-Šterbenc

CANKARJEVA ZALOŽBA ZA VAS

Vsem delavcem s področja geografije, kot tudi drugim ki jim je ta stroka še posebej pri srcu, bi radi predstavili tisti del dejavnosti naše založbe, ki bo zanje po strokovni plati nedvomno najzanimivejši.

Naj začnemo z delom na katero čakajo tisoči pedagogov in mladine, z NARAVNIMI IN KULTURNIMI ZNAMENITOSTMI SLOVENIJE. V njem je zbrano gradivo o arheoloških, naravnih, geografskih, zgodovinskih in kulturnih znamenitostih in dogodkih. Knjigo so sestavili ugledni slovenski strokovnjaki, namenjena pa je vsem, ki želijo spoznati Slovenijo. Prav za to knjigo smo izdelali povsem nov zemljevid Slovenije, po sodobni kartografski metodi, ki obsega vse podatke (in oznake) o naravnih in kulturnih znamenitostih, obenem pa je na zemljevidu zelo jasno označena prometna mreža. Knjiga bo kulturni vodnik, čeprav z značilnostmi turistične publikacije. Bo bogato ilustrirana.

Številne knjige Cankarjeve založbe so zavoljo tehtnosti in vsebine postale priročniki in možni učbeniki. Založba ima v krogu svojih sodelavcev zbrane predvsem številne družboslovce, zato prav gotovo lahko v družboslovju največ prispeva k izdajanju ustreznih učbenikov. Med temi sta nov učbenik umetnosti in UČBENIK SODOBNE DRUŽBENE GEOGRAFIJE. Družbena geografija je v novi dobi izredno napredovala in pogled na sodobni svet, ki ga daje, je bistveno drugačen od nekdanjega. Obravnava odnose med naravo in družbo, spremlja sodobna družbena gibanja in spremembe v okolju (prostoru), obravnava razmere v svetu zlasti z vidika vse dinamičnejšega razvoja v enem delu sveta in zaostajanja v drugem, proučuje vplive političnih faktorjev v prostoru ipd. Takšna moderna geografija ima tudi svoje drugačno mesto v šoli.

TURISTIČNI VODNIKI so novost pri naši založbi. Prav letos pričenjamo s serijo vodnikov po tujih deželah. Prvi je VODNIK po ITALIJI; od drugih podobnih izdaj se razlikuje po posebni skrbi, ki jo posveča bližnjemu zamejstvu. V obširnem uvodu je predstavljena sodobna Italija. V razvrstitvi po deželah so predstavljena mesta in drugi kraji s svojimi znamenitostmi. Tekstovni del dopolnjujejo načrti mest, vložena avtomobilska karta in ilustracije, prijetna praktična novost so načrti za izlete oziroma potovanja po krajih bližnjega zamejstva in drugih krajih Italije.

V prihodnjih letih nameravamo izdati še vodnike po drugih sosednjih deželah, pa tudi po deželah, za katere je v Jugoslaviji posebno zanimanje.

Pripravljamo tudi TURISTIČNI IN ŠOLSKI ZEMLJEVID SLOVENIJE v osembarvnem tisku, velikosti 62 x 45,5 cm.

Opozorili pa bi Vas radi še na izredno zanimivo delo izpod peresa dr. Andreja Martinčiča, dr. Franca Sušnika in sodelavcev, na prvo delo, ki obravnava celotno rastlinsko bogastvo Slovenije, na MALO FLORO SLOVENIJE. Poleg določevalnega ključa za posamezne rastlinske vrste je prvič prikazana tudi njihova fitogeografska razširjenost. Za določevanje

rastlin so v določevalnem ključu uporabljeni čimbolj enostavni in izraziti razlikovalni znaki. Knjiga bo nedvomno v veliko pomoč tako pedagogom in mladini, kot vsem ljubiteljem narave. Tisti, ki jo bodo naročili do 1. julija jo bodo prejeli po prednaročniški ceni 60 N din.

TOVARNA NOGAVIC POLZELA

s svojo 43 letno proizvodno tradicijo proizvajajo vse vrste moških, ženskih in otroških nogavic.

Zaščitni znak lastovka je jamstvo, kvalitete

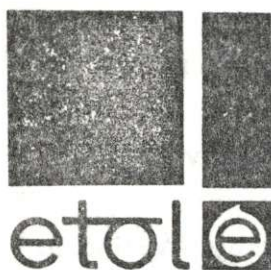


vam nudi: v zelo veliki izbiri in po konkurenčnih cenah najrazličnejše tekstilno in galanterijsko blago.

Obiščite našo veleblagovnico "Ljudski magazin"

Trgovsko podjetje s tekstilom na veliko in malo, Celje, Stanetova ulica

telefon: 36-31 do 36-34



etol-celje

tovarna arom in eteričnih olj

Etol Celje proizvaja arome za gospodinjstvo. Gospodinje! Zahtevajte receptne knjižice, ki Vam jih brezplačno nudi tovarna Etol Celje.

zasavski premogovniki trbovlje

PROIZVAJAJO NASLEDNJE VRSTE PREMOGA:

- KOSOVEC -
- KOCKOVEC -
- OREHOVEC -
- ZDROB -
- PRAH -
- GRAHOVEC -

ZA INDUSTRIJO IN ZA ŠIROKO POTROŠNJO.

Trgovsko podjetje na veliko in malo "ERO" Velenje
Poslužujte se naših bogatih zalog, zmernih cen in solidne postrežbe!

VETERINARSKA POSTAJA CELJE

VETERINARSKA POSTAJA CELJE - TRBOVLJE

TRGOVSKO PODJETJE

SAVINJSKI MAGAZIN ŽALEC

se priporoča za nakup blaga v svojih 36 poslovalnicah

plinarna vodovod Celje

Ljubljanska cesta 19. p.p. 103, telefon 23-10 vam nudi:

butan - propan plin v jeklenkah po 10, 15 in 35 kg
tehnične pline (kisik dissous plin, ogljikovo kislino in drugo v jeklenkah kupca ali prodajalca)
montažo vodovodnega in plinskega omrežja.

Priporočamo vam kuhanje z butan-propan plinom, ki je hitro in poceni.

Hotel **evropa** Celje, Titov trg 4, tel. 20-18 pri Železniški postaji

Hotel, restavracija, espresso nudi kvalitetne usluge.

V glavni turistični sezoni koncerti na lepem, pokritem senčnatem vrtu.

elektrosignal Celje, Trg svobode 10

obrtno podjetje izvršuje elektroinstalacijska dela in popravila vseh vrst gospodinjskih strojev
in akustičnih aparatov.

OBRTNO PODJETJE "ELEGANT" CELJE

Podjetje "ELEGANT" Celje nudi cenjenim potrošnikom moderne in kvalitetne konfekcijske izdelke.

Poslužujte se naših izdelkov in prepričali se boste o kvaliteti.

TOVARNA USNJA ŠOŠTANJ

Proizvaja kvalitetno gornje in podplatno usnje.

Elektro Celje

uprava CELJE

dobavlja potrošnikom električno energijo, po najugodnejših pogojih projektira, gradi in opravlja montažo daljnovodov, krajevnih omrežij in transformatorskih postaj, izvršuje vsa v električno stroko spadajoča instalacijska dela.

TOVARNA AERO CELJE

aero



aero



INDUSTRIJA PLASTIKE POLIPEX

Šoštanj

Sanitarna plastika-eleganca-tehnika-
funkcionalnost-napredek: umivalniki, kopalne kadi, kadi za prhe, kuhinjska pomivalna
korita.

Do 90% manj izgubljene toplote radi snovi. Tridesetkrat bolj odporen proti udarcem, tudi
za velike mehanske obremenitve. Dosti bolj varno pred drsenjem.

Najbolj sodobno, že tisočkrat preizkušene izdelke iz POLYPEXA nudimo v beli barvi ter v
sledočih nežnih pastelnih barvah:
modra, roza, zelena, rumena, nežno siva in nežno vijoličasta.

INTERTRADE

PODJETJE ZA MEDNARODNO TRGOVINO
LJUBLJANA, TITOVA 1

SLOVENIJA MERKUR CELJE

Trgovsko podjetje na veliko in malo, Stanetova 20
zastopanje domačih firm ter posredovanje.

"Slovenija Merkur", Celje posreduje nabavo in prodajo raznovrstnega blaga ter kupuje
in prodaja avtomobile, poljedelske stroje ter ostala tovrstna
vozila.



TOVARNA ALUMINIJASTE OPREME ŠENTJUR PRI CELJU

ALPOS

železniška postaja: Šentjur, pošta Šentjur pri Celju
telefon 74-030

Sodobna aluminijasta oprema za gostinstvo, trgovine, klube, šole, bolnice, letovišča
in gospodinjstva

Aluminijasta okna, vrata, izložbe, tenskostenske šivne cevi, varilni praški,
"VI-GA" za aluminij, baker in litine.

LESNA INDUSTRIJA

Bohor

Šentjur pri Celju

proizvaja: žagani les listavcev in iglavcev,
plemenite furnirje
drobno galanterijo

Za cenjena naročila se priporoča delovni kolektiv podjetja.

LESNO INDUSTRIJSKO PODJETJE SLOVENJ GRADEC

Lesnoindustrijsko podjetje Slovenj Gradec proizvaja:
žagan les iglavcev za izvoz in domači trg, ladijski pod, panel plošče, risalne deske,
stavbno pohištvo in ogrodja za kavče.

CELJSKA MESTNA HRANILNICA CELJE

HRANILNO KNJIŽICO KREDITNE BANKE CELJE LAHKO DOBITE PRI VSEH NAŠIH
POSLOVNIH ENOTAH IN POŠTAH NA PODROČJU KREDITNE BANKE CELJE.

GRAFIČNO PODJETJE

CELJSKI TISK

Celje

tiskarna
klišarna
knjigoveznica
kartonaža

Večbarvni tiski prospektov in katalogov.

rudnik lignita velenje

proizvaja lignit v naslednjih vrstah:

kosovec
kockovec
orehovec
zdrob

za industrijsko in za široko potrošnjo.

PIVOVARNA LAŠKO

proizvaja svetla in temna piva v sodih in steklenicah naslednjih vrst:

zlatorog 12° svetlo pivo
termalni desert 15° temno pivo in
golding 15° svetlo pivo

Svoje kvalitetne proizvode priporočamo cenjenim odjemalcem!