

GLG

GG — Bled
GG — Kranj
ALPLES — Železniki
JELOVICA — Škofja Loka
LIP — Bled
ZLIT — Tržič
AERO-CELULOZA — Medvode
GRADIS-LIO — Škofja Loka

LETO III ŠTEV. 2 1978

GLASILO SESTAVLJENE ORGANIZACIJE: ZDRUŽENO GOZDNO IN LESNO GOSPODARSTVO »GLG« BLEED

Dobri rezultati

UGOTOVITVE

iz analize gospodarsko-finančnih dosežkov članic »GLG« po obračunih za I. polletje 1978

I. Ugodna tržna konjunktura iz II. polletja 1977 je z naraščajočo stopnjo vplivala na gospodarske dosežke letošnjega I. polletja, ki jih v skupnih rezultatih SOZD »GLG« zmanjšujejo — v primerjavi z istim obdobjem preteklega leta — edinole precej zmanjšane količine prodane hlovdovine GG Kranj in bistveno poslabšan poslovni rezultat Tovarne celuloze Medvode.

a) Pod vplivom ugodne konjunktura je proizvodnja in prodaja v lesni industriji potekala brez motenj, v gozdarstvu pa je vpliv pozne zime uspelo premagati delavcem pri GG Bled, ne pa tudi

b) Gornje ugotovitve potrjuje naslednja primerjava rezultatov iz I. polletja 1978 v indeksih nasproti I. polletju 1977:

	Celotni prihodek	Porabl. sredstva	Dohodek	Čisti dohodek
Lesna industrija »GLG«	135	122	173	154
Gozdarstvo »GLG«	112	95	139	115
Tovarna celuloze Medvode »GLG« skupaj	116	141	43	—
	128	122	146	119
Industrija Gorenjske	104	93	150	133
Gospodarstvo Gorenjske	116	108	147	132

Dosežki lesne industrije »GLG« so nadpovprečno ugodni. Nadpovprečni indeksi so v določenem delu doseženi tudi zaradi nižjih izhodiščnih osnov lesne industrije iz I. polletja 1977, v

pri GG Kranj, ki je zaradi tega realiziralo v I. polletju 1978 bistveno manjše količine gozdnih sortimentov.

Tudi Tovarna celuloze Medvode je svojo proizvodnjo sicer uspela nekoliko stabilizirati, nastali pa so negativni finančni efekti prodaje, kot posledica realizacije manj donosnih vrst papirja, ki jih nesorazmerno bremenijo stroški aktivirane investicije, bistvene podražitve reprodromaterialov iz uvoza in celulozne ga lesa iz obstoječega surovinskega zaledja ter končno tudi izvoz papirja pod izredno neugodnimi pogoji.

c) Glede na skupne rezultate je potrebno navesti še naslednje podatke (v indeksih):

	Povprečno štev. zap.	Del čistega doh. za OD	Izplačani OD
Lesna industrija »GLG«	105	130	134
Gozdarstvo »GLG«	96	121	136
Tovarna celuloze Medvode	102	125	127
Industrija Gorenjske	101,6	119	124
Gospodarstvo Gorenjske	102,6	122	124

Povečano število zaposlenih v lesni industriji »GLG« je nastopilo vzporedno s povečanjem proizvodnje in z večjim obsegom blagovnega prometa preko trgovske mreže znotraj delovnih organizacij.

Nad gorenjskim povprečjem doseženo povečanje osebnih dohodkov je pri lesni industriji »GLG« pokrito z doseženo ekonomsko produktivnostjo dela, zlasti še, če jo ugotavljamo za krajše časovno obdobje.

Doseženi nivo vrednosti živega dela v delitvi čistega dohodka pa nas vendarle opozarja na neskladje, ki utegne nastopiti, če sedanja sorazmerno visoka investicijska vlaganja vzporedno ne bi zagotovila tudi ustreznega povečanja stopnje reprodukcijske sposobnosti, če upoštevamo bruto sredstva za reprodukcijo in povprečno vložena poslovna sredstva v naslednji primerjavi (v letnem merilu):

	1977	1978
Alples	21,0	14,5
Gradis-LIO	6,7	17,8
Jelovica	9,8	10,7
LIP Bled	7,8	8,9
ZLIT Tržič	9,1	12,1
Lesna ind. skupaj	11,4	11,9

Ker pa je precejšen del bruto sredstev za reprodukcijo namenjen še za obvezno združevanje za potrebe elektrogospodarstva, železnic, izgradnje cest, letališča in luških zmogljivosti, je na dlani, da bodo prosta sredstva za razvojne potrebe znotraj delovnih organizacij pri takem razmerju delitve OD iz čistega dohodka ob zaključnih računih ostala precej okrnjena.

Pri povečanju indeksa osebnih dohodkov v gozdarstvu so vključeni tudi prejemki bivšega terenskega dodatka, ki je po novem izenačen s kategorijo osebnih dohodkov, vsekakor pa je udeležba osebnih dohodkov v čistem

dohodku gozdarstva v I. polletju dosegla povišanje stopnje, ki jo zaradi sezonsko okrnjenega obsega polletnih učinkov zaenkrat ni mogoče realno vrednotiti. Manjkajo pa tudi primerjalni podatki republiških kazalcev.

č) Problem naraščanja družbenih obveznosti, ki se krijejo iz dohodka, v letošnjem letu ni zaostren v taki meri kot je bil to primer v lanskem prvem polletju. Stopnja skupnih prispevkov za te obveznosti ni presegla 14% od zneska doseženega dohodka. Z odločitvami republiških SIS o začasni ukinitvi plačevanja določenih prispevkov za mesec julij in avgust bo problem naraščanja teh obveznosti za leto 1978 odpravljen v korist povečanja sredstev čistega dohodka, ki pripadajo temeljnim organizacijam združenega dela.

d) Ugotovitve, ki jih kažejo primerjalni kazalci poslovnih dosežkov na zaposlenega delavca, (Nadaljevanje na 2. strani)

Informacija

o razgovorih s predstavniki Zveznega sekretariata za zunanjo trgovino o uvozno-izvojni problematiki

Glede na perečo problematiko uvoza in izvoza, s katero se članice naše SOZD srečujejo, smo 31. 8. 1978 organizirali na Bledu informativni sestanek z zveznim sekretarjem za zunanjo trgovino tov. Metodrom Rotarjem. Čeprav je bil sestanek neuraden in v popoldanskih urah, je bil vendar dan poudarek že s tem, da so se ga udeležili poleg tov. Rotarja še njegov pomočnik tov. Stepančev in podsekretar tov. B. Goljevšček, od republiških organov pa tov. J. Jan, predsednik Republiškega komiteja za ekonomske odnose s tujino.

Očitno je bilo, da je bil sestav predstavnikov iz DO, članic »GLG«, v skladu z njihovo problematiko, saj se je npr. iz Celuloze Medvode oziroma Aera Celje udeležilo kar 5 predstavniki,

iz Jelovice Škofja Loka in GG Bled pa nobeden.

Večina delovnih organizacij nam je vnaprej posredovala svojo specifično problematiko, ki smo jo strnili v celoto in poslali ustreznim zveznim in republiškim organom.

Naj navedemo le nekaj glavnih problemov iz tega razgovora.

Znano je, da se je režim uvoza reprodromaterialov in rezervnih delov za tekoče vzdrževanje spremenil od precej sproščenejšega v letu 1977 na restriktivnega v letu 1978. Ta sprememba je hudo prizadela našo lesno predelovalno industrijo, še zlasti tisto, ki si prizadeva povečati svoj izvoz. Devizni in blagovni kontingenti za tovrstni uvoz so veliko premajhni, ker domača industrija teh materialov:

- ali ne izdeluje (razna lepila, specialna rezila),
- ali ne zadosti (okovje, brusni papir),
- ali nekvalitetno (PVC folija, brusni papir in brusno platno),
- ali v dolgih rokih (rezila v 4-6 mesecih),

— ali po mnogo višji ceni (lepilni papir je 100% dražji od uvoženega).

Kar pomislimo, koliko manevrskega prostora za izvoz nam ostane, če tuji naročnik predpiše npr. kvaliteto okovja, ali PVC folije, itd., doma pa tega ne dobimo, uvoza pa ni ali pa po zelo dolgotrajnem postopku. Večina sprememb pri režimu uvoza je nastopilo brez predhodnih obvestil in pa na zelo kratke roke, kar je še posebno poslabšalo položaj.

Naša lesna industrija in tudi gozdarstvo sta zaenkrat še v veliki meri, če ne povsem, vezani na uvoz opreme iz tujine zlasti s konvertibilnega področja. Gozdarske opreme npr. komionov, vitel, traktorjev, se doma ne izdeluje, kar pa je poskusov po tujih licencah, pa je vse kar 50% dražje od enakega uvoženega blaga (npr. kamionski nakladalci LIV Postojna, motorne žage Tomos).

Občutne škode nastajajo v proizvodnji zaradi zastojev, ker je postopek uvoza vsled številnih komisij mnogo predolgotrajen. Zaradi tega postaja ekonomična proizvodnja ponekod že resno ogrožena. Uvoz bi morali dovoliti vsaj dotlej, ko bodo domači proizvajalci res lahko zagotovili ustrezne količine, kvaliteto in cene.

Izvoz je bil doslej premalo stimuliran, saj se delovne organizacije, ki svoje blago izvažajo, s tem pravzaprav odreka delu dohodka. Nekaj pozitivnih premikov za boljšo stimulacijo izvoznikov je v zadnjem času le čutili — še vedno pa je predolga pot do izplačila te stimulacije. Tudi tu bi moral veljati zakon o zagotavljanju plačil. Na tem razgovoru so bili vsi predstavniki proizvodnje enotni v svojih stališčih, da ni nič kaj samoupravnega, če o ustvarjenih devizah delovnih organizacij odločajo drugi. Ze v pripravljanih razgovorih dopoldne smo predstavnikom zveznih organov predlagali, naj bi določen del (npr. 10%) z izvozom ustvarjenih deviznih sredstev pustili delovnim organizacijam, da z njimi prosto razpolagajo pri uvozu, kar pač najnujnejše potrebujejo. Popoldne

(Nadaljevanje na 6. strani)



Oglarjenje še ni zamrlo. O oglarskem dnevu, pod pokroviteljstvom GLG, berite na zadnji strani.



Velik poudarek v Gradisu na izobraževanju

V letu borbe za večjo produktivnost smo ugotovili, da je pred nami vrsta nalog, ki bodo morale biti opravljene vzporedno s tem, če bomo hoteli, da bomo ob koncu leta lahko ocenjevali porast produktivnosti v taki višini, kot pričakujemo.

Te naloge niso nove in lahko rečemo tudi, da jih že vrsto let uspešno rešujemo; so le takega značaja, da moramo ta področja nenehno dograjevati in razvijati. Med njimi je tudi izobraževanje lastnih kadrov. Kako pomembna je skrb za vzgojo dobrih kadrov v lastni delovni organizaciji, vedo najbrž povsod in ob tem ni odveč podatek, da prav v Gradi-

ljudje so se neradi zaposlovali v tem delu delovnega procesa. Vendar — napredek gre dalje, nabavili smo stroje in danes na primarni predelavi lesa skoraj ne poznamo več ročnega dela. Z uvajanjem strojev za ta delovni proces, pa je nastal problem kdo jih bo upravljal.

Tako smo leta 1970 organizirali tečaj za priučene delavce prav v tej primarni predelavi lesa. Kmalu je to preraslo v redno šolanje in danes je končalo dveletno poklicno šolo 8 žagarjev, v šoli pa jih je še 9. Vse to izobraževanje je pripomoglo, da dela na primarni predelavi lesa 31 kvalificiranih delavcev od

dalje je končalo tudi 5 delavcev delovodsko lesno šolo, danes pa obiskujeta 2 delavca še delovodsko gradbeno šolo. Poleg vseh teh izobražujemo tudi delavce ozkih profilov, skupaj z GLG pa smo organizirali tečaje za brusarje in sušilničarje. Če imamo pred očmi podatek, da je v temeljni organizaciji združenega dela GIP Gradis lesno industrijski obrat v Škofji Loki zaposlenih le 250 delavcev, lahko trdimo, da ima izobraževanje tukaj resnično velik pomen.

Seveda za vse te delavce ni dovolj, da jim zagotovimo samo organizirano šolanje in ostalo izobraževanje; potrebno je, da

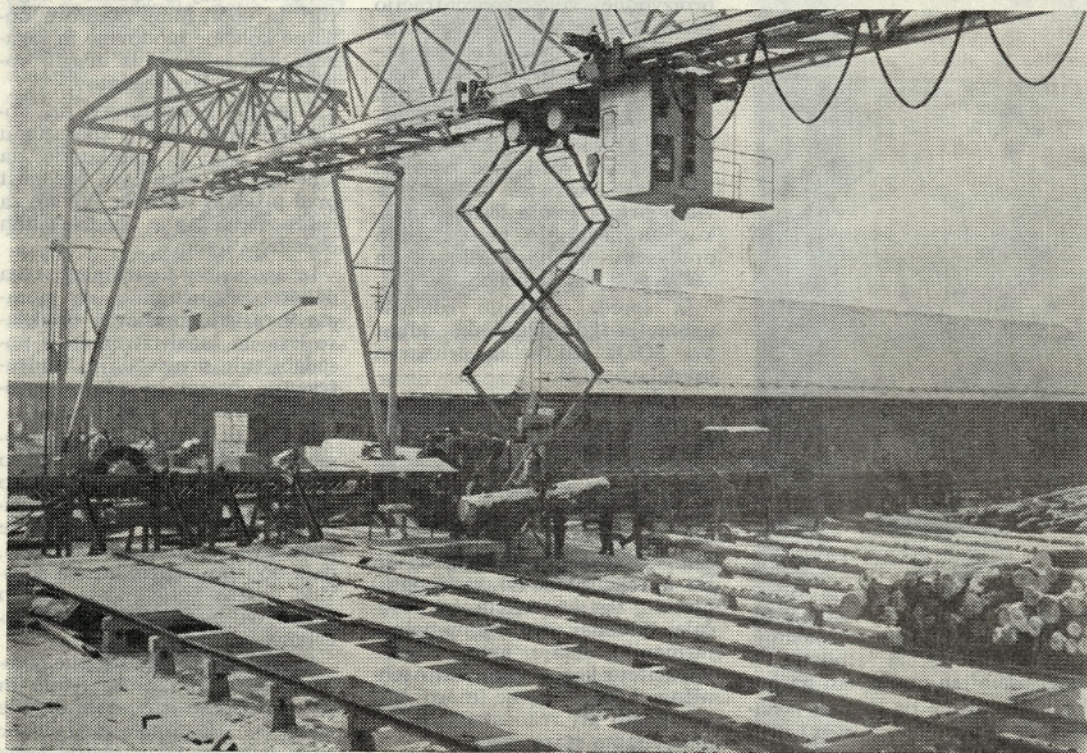
oglja so do leta 1902 oglarji prodajali železarskim obratom v Železnikih. Tam so ga rabili za kurjenje v plavžih, fužinah in v kurjenicah.

Po listini iz leta 1628 je železarstvo z oglarstvom in tovarništvom zaposlovalo v Železnikih okoli 2000 ljudi. Rudo bobovec so kopali okoliški kmetje po Kovaškem vrhu, v Smolevi, na Pečani, okoli Lajš in Dražgoš, nosili pa so jo tudi s poljanske strani. Oglje so kuhali kmetje v okoliških gozdovih. Fužinarji so prodajali žeblje v Italijo, v Levant. Tovornjaki so jih v sodčkih odpremljali čez Petrovo brdo.

drva po dolžini. To je glava kope.

Tako zloženo kopo oglar najprej pokrije s tanko plastjo zelenih smrekovih ali jelovih vejic ali praproti, brinja in listja, nato pa jo obloži s plastjo drobne prsti (črnjenje kope). Nato kopo zažge v središču na dnu stržena, ki mu pravijo ognjišče. Ogenj se od tam dviga po strženu in oglenitev ali kuhanje se začne na vrhu, v glavi kope in nato nadaljuje proti temelju kope.

Pooglenitev traja približno deset do petnajst dni, odvisno od velikosti kope, vrste in kakovosti drv, izkušenosti, pazljivosti



Lupilna linija z žerjavom v lesnoindustrijskem obratu Gradis v Škofji Loki.

su dajemo temu področju velik poudarek. Samo preko izobraževalnega centra na ravni delovne organizacije vzgajamo letos več kot 700 učencev v rednih poklicnih šolah. Zavedamo pa se, da to le ni vse in da tudi vzgoja lastnih delavcev v proizvodnji nekaj pomeni. V Škofji Loki se poslužujemo pri izobraževanju odraslih dveh poti: preko zveznega inštruktorskega centra v Ljubljani in »v lastni režiji«.

Tako izobraževanje bomo pokazali na primeru primarne predelave lesa, to pa zato, ker je tu še pred leti nekaj veljala le močna roka in človekova delovna vnema. Včasih smo na tem delu proizvodnje opravljali vse ročno, delo je bilo težko in

skupno 68 zaposlenih. Ti upravljajo žerjav, lupilni stroj, delajo na sortirni liniji itd. Lahko rečemo, da smo z modernizacijo tega delovnega procesa dosegli, da imamo eno najmodernejših žag v Sloveniji.

Poleg teh izobražujemo tudi ljudi v ostali proizvodnji. To so različne oblike izobraževanja — nekatere organiziramo preko našega centra za izobraževanje, druge skupaj z delavskimi univerzami itd. Obsegajo tudi različna področja — izpite za osemletko (približno 5 delavcev na leto), nekaj delavcev obiskuje ob delu srednje tehnično šolo, ekonomsko srednjo šolo ipd., imamo pa tudi izredne študente višjih in visokih šol. Od 1970. leta

imajo ugodne tudi življenjske pogoje, čemur v Škofji Loki prav tako dajejo velik poudarek. Delavci stanujejo v lastnem samskem domu, učenci pa v svojem domu. Za učenje imajo na razpolago svoje prostore, prav tako pa imajo organizirano tudi dejavnost v prostem času. V tej dejavnosti lahko naštejemo marxistični krožek, pripravljanja na različne kvize znanja, skupaj z delavsko univerzo pa pripravljajo tudi različna predavanja. Poleg tega je seveda tukaj tudi organizirana rekreacija, v katero sodijo tudi razna športna tekmovanja. Naši delavci in učenci se udeležujejo različnih prireditev in športnih tekmovanj v okviru Gradisa, občine, pa tudi v okviru GLG.



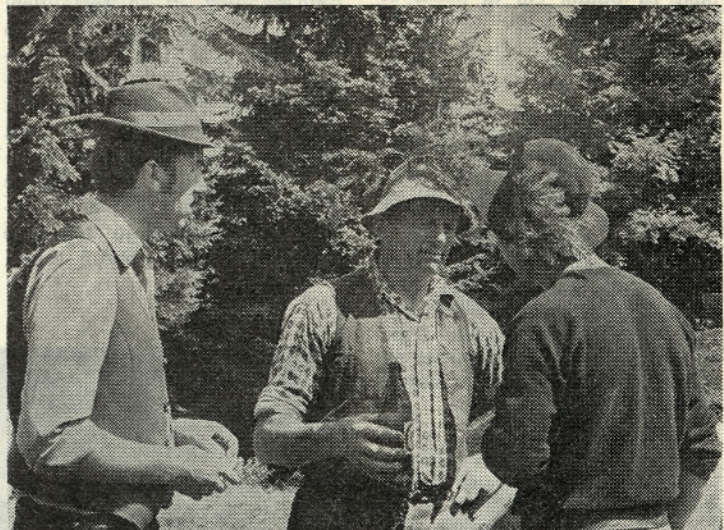
V prejšnjem stoletju sta začeli majhne, zastarele obrate, dušiti konkurenca močne angleške, švedske in ruske industrije ter visoka carina. Fužinarji v Železnikih so se združili v dve delniški družbi, a tudi to ni izboljšalo položaja.

Leta 1866 so imeli večino delnic Globočniki. Leta 1909 so ostali edini lastniki fužin, ki jim ni preostalo drugega kot — pokop fužinarstva, ki je 500 let dajalo življenje Železnikom in okoličani. Fužine so spremenili v žage, plavž je zadnjikrat talil rudo leta 1902, utihnil je »norec« — veliko kladivo, 19. 6. 1909 je ugasnil zadnji ogenj v vigenjcu in s tem je bilo tamkaj tudi konec železarstva.

in vestnosti oglarja, od vremenskih in drugih razmer. Ko je kopa kuhana, jo oglar očisti, ohladi in razdre. Kopo razdirajo z vrha ali s strani.

Medtem, ko si turistični delavci prizadevajo, da bi oglarjenje spet spravili na zeleno vejo, pa je do tega prizadevanja čutili zelo čuden odnos domače občine. Iz metra drv oglar pridobi sto kilogramov oglja, ki ga lahko proda za borih osem dinarjev za kilogram, od tega pa mora plačati deset odstotni davek od kosmatega zaslužka ali dohodka občini. Meter drv pa poleg tega stane od 250 do 300 dinarjev.

Čeprav je oglje še zmeraj kar precej iskana »roba« na trgu, seveda za druge namene kot



Oglarjenje je pridobivanje oglja s »kuhanjem« drv raznih vrst lesa v kopah. Pripravljena drva — dolga meter do meter in pol — postavi oglar na ravnem prostoru — kopišču — pokončno

nekdaj, ob taki »računici« ne more biti pripravljenosti za oglarjenje.

Sicer pa: iz kope, ki je na avgustovsko nedeljo zrasla za turiste, so dobili pet ton oglja.



okoli stržnice, ki ima običajno obliko trikota. Po navadi oglar zloži v dva sklada, na zgornjega pa zloži še kratka in drobna

Prireditev, ki jo je v imenu pokrovitelja »GLG« otvoril tovariš Kežar iz TOK Šk. Loka, je v celoti uspela.

Informacija

(Nadaljevanje s 1. strani)

smo tak predlog še večkrat slišali.

Dejstvo je tudi, da je način odobravanja deviznih pravic precej oddaljen od sedanjih izvoznih prizadevanj posameznih delovnih organizacij, zato bi bilo treba razmerja popraviti na osnovi pravičnejših meril.

Odkrita izmenjava mnenj in tvorna kritika v tem razgovoru je le pokazala, da bo vse večji delež odločanja o devizah moral iti le skozi samoupravne institucije, ki so ustvarjalcem deviz bližje kot pa sedaj. Kaže, da bomo na pravi poti le, če se bomo tudi sami prizadevali, da bodo te že ustanovljene institucije res zaživele. Tehnico uvoza in izvoza bomo torej vse bolj morali uravnati sami.

Ta razgovor nam je dal več koristnih napotkov, zlasti sedaj, ko DO začnejo načrtovati svojo devizno bilanco za leto 1979. V našem »GLG« smo zaenkrat še krepko izvozno aktivni. Ob koncu razgovora pa nam je tov. Rotar zaželel, da bi letošnji izvoz v prihodnjem letu pomnožili s številkovo dve.

R. B.

Dan oglarjev na Starem vrhu

V začetku avgusta je turistično društvo Stari vrh — že sedmič — organiziralo etnografsko-turistično prireditev »Dan oglar-

ni več. Pokrovitelj sedmega oglarskega dneva pa je bilo naše Združeno gozdno in lesno gospodarstvo.



jev«, ki naj bi prikazala današnjem rodovom nekdanje oglarjenje, ki je dajalo kruha številnim družinam, danes pa ga skorajda

V bogatih starovrških in okoliških gozdovih je bilo v prejšnjem in v začetku tega stoletja oglarjenje zelo razvito. Večino