



GLG

GG — Bled
GG — Kranj
ALPLES — Železniki
JELOVICA — Škofja Loka
LIP — Bled
ZLIT — Tržič
AERO-CELULOZA — Medvode
GRADIS-LIO — Škofja Loka

LETO III ŠTEV. 1 1978

GLASILO SESTAVLJENE ORGANIZACIJE: ZDRUŽENO GOZDNO IN LESNO GOSPODARSTVO »GLG« BLED

Po kongresu

Štirideset let po prvem zgodovinskem kongresu na Čebinah, so v sredo, petega aprila 1978, na gospodarskem razstavišču v Ljubljani, potihnile zadnje besede, tri dni trajajočega, osmega kongresa zveze komunistov Slovenije, besede, na katerih bodo kot še po vsakem kongresu dolej — zrasla dejanja.

Ljubljana — mesto heroj — je odprtih rok in odprtega srca sprejela delegate in goste kongresa. Tako je bilo ponedeljkovo jutro, ko se je kongres začel, po živahni predkongresni aktivnosti, ki ni zajela le komuniste, temveč tudi druge delovne ljudi, tako, da je nekdo od novinarjev zapisal, da je bila »slovesnost v vsakem izmed nas«.

Preveliko je bilo bogastvo misli, ki so bile povedane na kongresu in ki bodo žlahtnile našo skupno pot naprej, da bi lahko zapisali prav vse. Zato pa izpišemo vsaj nekaj besed iz uvodnega referata na kongresu

predsednika centralnega komiteja zveze komunistov Slovenije Franceta Popita, ki niso bile namenjene samo komunistov, temveč jim moramo prisluhniti vsi:

»Na 8. kongresu Zveze komunistov Slovenije smo se sešli z namenom, da bi pregledali svoje delo in razmere, v katerih živimo, jih presodili in si postavili cilje in naloge za bodoče. Doseženi uspehi pri družbeni preobrazbi nam dajejo novih moči in poleta, da se še bolj ustvarjalno zagrizemo v delo, da se bo še bolj okrepil samoupravni položaj delovnega človeka v naši socialistični družbi; da se bo utrdilo v njem prepričanje, da ima svojo usodo in usodo slovenskega naroda v socialistični Jugoslaviji v svojih rokah; da je samo od njegovega dela in odgovornosti odvisen njegov in naš skupni napredek, razvoj materialnega in duhovnega blagostanja družbe.«

»Revolucionarna ustvarjalnost in odgovornost ni bila slovenskim komunistom nikdar pretežka in nobena lastna žrtev prevelika. V tem je bila vedno naša tvorna moč, ki je zagotavljala, da je izšel naš delovni človek in naš slovenski narod iz vseh dose-danjih revolucionarnih preobrazb kot zmagovalec, da je slovenski narod skupaj z drugimi narodi Jugoslavije stopil na pot svojega izvirnega razvoja in da smo uspešno zmogli premagati vse družbene, materialno-ekonomske in družbenoekonomske težave in krize, ki se neizogibno porajajo pri takšnem burnem revolucionarnem razvoju družbenih proizvodnih sil in socialističnih samoupravnih odnosov. Pripadnost Zvezi komunistov Slovenije in Jugoslavije in naša odgovornost za socialistični samoupravni razvoj naše družbe nas zavezuje-ta, da tudi v prihodnje gojimo in razvijamo to plemenito revolucionarno vrlino, zaradi katere uživamo ugled in zaupanje delavcev in delovnih ljudi pri nas doma in v svetu.«

Poročilo

o izvrševanju srednjeročnega razvojnega programa za obdobje 1976, 1977 s problematiko

UVOD

V letu 1976 uveljavljen samoupravni sporazum o temeljih plana srednjeročnega razvoja in srednjeročni razvojni program za obdobje 1976—1980 sta postavila pred podpisnice sporazuma o združevanju v SOZD »GLG« in posebnega sporazuma o delitvi dela, določeno razvojno usmeritev in določeno poslovno politiko.

V srednjeročnem palnu nakazane usmeritve tesno povezujejo gozdarstvo z lesno predelavo, ki naj se razvija na območni lesni surovini in ki naj vsklajuje medsebojne odnose z vsklajevanjem razvojnih programov.

Medsebojno povezovanje gozdnega in lesnega gospodarstva lahko ocenimo zelo pozitivno, saj se je skupen interes odrazil pri sklepanju o združevanju sredstev za izgradnjo gozdnih komunikacij in v splošni skrbi za razvoj gozdarstva in gozdne proizvodnje.

Glede vsklajevanja razvoja in proizvodnje v lesni predelavi ne moremo prikazati razveseljive slike, ker so zapiranje in samosvoje usmeritve še vedno močno poudarjene in ker iz teh razlogov tudi srednjeročni plan vsebuje premalo elementov združevanja dela in sredstev, niti ne načrtne kooperacije ali pa odločilnih prvin delitve in specializacije dela.

RAZVOJNA VPRAŠANJA

Iz uvodno navedenih razlogov je bilo potrebno v preteklem obdobju dveh let posvetiti mnogo prizadevanj prav poizkusom, da bi premostili zapreke pri uresničevanju delitve dela.

Iz tega področja delitve dela je doslej pomemben edinole ukrep razvojno-tehnoloških delavcev, da so uspeli poenotiti dimenzije vrat za proizvodnjo Lip Bled in proizvodnjo Jelovica Škofja Loka.

(Nadaljevanje na 2. strani)



*Vsem delavcem in kmetom koopezerantom čestitamo ob
Dnevu OF in 1. maju, prazniku dela*

Uredništvo

Soriška planina — pred pričetkom smučarskih tekmovanj »GLG«



Poročilo

(Nadaljevanje s 1. strani)

V zadnjem času so se zaostri odnosi pri proizvodnji montažnih hiš, ker GIP Gradis namerna razširiti stanovanjsko gradnjo tudi na montažne hiše. Jelovica se pri tem ni izrekla za kooperacijsko sodelovanje z GIP Gradis, temveč meni, da gre za kršitev sporazuma o delitvi dela.

Sklep iz srednjeročnega razvojnega programa, da so hiše skupni interes članic, sploh ni zaživel. Nasprotno se je v odnose zagostil nov problem z Gradisovimi hišami.

Pri proizvodnji embalaže bi v okviru delitvenega elaborata morali skoncentrirati del proizvodnje in sicer palete in posebne zaboje, kar je obtičalo pri programski zasnovi brez učinkovitih ukrepov.

To je le nekaj pomembnejših problemov, ki se ne rešujejo v smislu teženj srednjeročnega plana.

V temeljih plana razvoja so podana načela oskrbovanja lesnopredelovalnih obratov z lesno surovino in izhajajoč iz gozdno-gospodarskih načrtov so podane količine surovin za posamezne delovne organizacije in njihove TOZD.

Ker se gozdna proizvodnja razvija normalno, se tudi izpolnjuje sporazum o temeljih plana glede na oskrbovanje obratov z gozdnimi sortimenti. Problematika pa se zbira okrog tistega dela temeljev plana, k zadevajo oskrbovanje proizvodnje oken v Jelovici.

Velik uspeh, ki smo ga po dveh vsklajevanjih dosegli glede stabilnejšega položaja pri oskrbovanju obratov s surovino v srednjeročnem obdobju, se zmanjšuje prav zaradi trenj v oskrbovanju Jelovice z žaganim lesom.

Stalno naraščajoča poraba žaganega lesa najboljše kvalitete zaostre surovinsko vprašanje. Ker ni pričakovati povečanja količin gozdnih sortimentov, se morajo žage in predelava bolj usmerjati v optimalno in integralno izkoriščanje lesne surovine. Uvajanje nove tehnologije žaganja, spajanje žaganega lesa v elemente, priprava polizdelkov, kvalitetnejše sušenje in integralno izkoriščanje lesne surovine, nam edino lahko povečajo materialno bazo. Prav v tem pogledu pa pogrešamo povečanje razvojne aktivnosti.

Uspešno razvijanje izdelkov, ki smo mu prav sedaj priča, pa ne bo dalo rezultatov, če surovine ne bo za vse in če tudi razvoju surovinskega kompleksa ne bomo sledili enako prizadevno kakor proizvodnji končnih artiklov.

Na ravni SOZD »GLG« analiziramo nanovo surovinsko bilanco, ker je na podlagi novih tendenc proizvodno-razvojnih programov v lesni predelavi v smer povečanja porabe kvalitetnega žaganega lesa iglavcev mogoče pričakovati celo nova neskladja v surovinski oskrbi, čeprav temelji plana tako možnost povsem izključujejo.

V temeljih plana so nedvoumno utrjene tudi letne količine lesne surovine v skladu z gozdno-gospodarskimi načrti, ki jih z nobenimi razvojnimi programi lesnopredelovalna industrija ne more prekoračiti, ker smo v sporazumu o temeljih plana sprejeli posebno določilo, da si morajo udeleženci sporazuma za oskrbovanje z dodatno lesno surovino zagotoviti vire surovine izven regije.

Vsklajeno surovinsko pokrivanje in delitev dela pa sta prvenstvena cilja združevanja, ki jih je mogoče doseči le z vsklajevanjem skupnega razvoja.

Ko omenjamo zmogljivosti preraščujoči interes za iglavce,

ugotavljamo hkrati, da pa interes predelave listavcev v regiji sorazmerno počasi raste.

Razvoj predelave bukovine in listavcev v Alplesu in pa z GG Kranj sklenjen sporazum za dobavo bukovine je v neposrednem interesu regije in posebej še gozdne proizvodnje. Vendar pa s tem dogovorom potenciali pridobivanja in možnosti predelave še niso izkoriščene.

S posebnimi samoupravnimi sporazumi sta se Gozdni gospodarstvu dogovorili za dobavo bukovega industrijskega lesa za proizvodnjo ivernih plošč v Tovarni Brest Cerknica. Toda zaradi previsokih proizvodnih stroškov in prenizko določene odkupne cene, tudi teh dveh sporazumov ne uresničujemo.

GLG

Lesni ostanki iz mehanske obdelave lesa dopolnjujejo optimalnost izkoriščanja lesne surovine, vendar ne izkoriščamo še možnosti za povečanje količin in izboljšanje priprave lesnih ostankov za industrijsko predelavo (lesna moka, sekanice in iverje).

URESNIČEVANJE PROGRAMA NA KOMERCIALNEM PODROČJU

V razvojnem programu za obdobje 1976—1980 so bili za komercialno usmeritev postavljeni naslednji cilji:

a) za zagotovitev prodaje **stavnega pohištva** in gradbenih elementov iz proizvodnje članic SOZD-a, naj se oblikuje skupna prodajna mreža, ki bi temeljila na obstoječih poslovalnicah in bi bila vsklajena tudi z odnosi do večjih trgovskih hiš;

b) prodaja **pohištva** iz proizvodnega programa članic SOZD je predvidena po obstoječih prodajnih poteh in preko večjih trgovskih hiš;

c) trajno večanje **izvoza** je prioriteta naloga družbeno-ekonomske politike;

d) **cenovni in dohodkovni odnosi** morajo v razvojnih izhodiščih postati temeljne prvine razvojnih programov in samoupravnih odnosov.

Izpolnjevanje srednjeročnega plana po zgoraj navedenih ciljnih v obdobju dveh let beleži le minimalno prodajo proizvodov stavnega pohištva v nekaj poslovalnicah Jelovice in LIP Bled.

Razvoj prodajnih kapacitet pa ni vsklajen s skupnimi cilji, ki so zlasti pri stavbnem pohištvu izhajali iz izkušenj recesijskih let. V sedanjih prilikah pa članice SOZD-a še niso pripravljene za širšo akcijo.

Zmernejša varianta, po kateri bi članice v svojih trgovskih poslovalnicah prodajale celoten program stavnega pohištva iz nerazumljivih vzrokov in v nasprotju s poslovno ter ekonomsko logiko v času ponovne precej zmerne konjunkturo na domačem trgu tudi še ni prodrla, čeprav je treba trg izkoristiti tedaj ko je ugoden ter se organizirati in pripraviti za morebitne manj ugodne čase.

Tudi prodaja **preko trgovskih potnikov**, ki bi prodajali skupen program, še ni ustrezno vsklajena.

Nikakor pa se v prodajno-poslovnem pogledu članice SOZD-a ne bi smele zapirati in iti v morebitno drugo skrajnost, kar bi povzročilo motnje v odnosih z drugimi trgovskimi hišami zla-

sti še v primerih, ko je prodaja v izvoz vezana s prodajami na domačem trgu.

Predlogi s konkretnimi ukrepi za začetek prehoda na zmernejšo varianta organizacije trgovine v SOZD-u so bili dani vsem članicam »GLG«. Pripravljenost za sodelovanje pa ni bilo, niti za obseg minimalnega programa. Kar je bilo poskusov med Jelovico in LIP-om Bled so v glavnem obtičali zaradi nerešenih stališč okrog delitve proizvodnih programov. Dejstvo je, da razvoj tehnologije, potrebe trga in drugi momenti prinašajo s seboj tudi zahtevo po prožnih konceptih razvoja blagovnega prometa.

Po dvoletnem obdobju 1976—1977 izvrševanja plana deviznega dohodka lahko zaskrbljeno ugotovimo, da prizadevanja za povečanje izvoza niso uspešna in bistveno odstopajo od družbene usmeritve na tem področju.

Glede stopnje planiranega porasta izvoza zaostajata Alples Železniki in Celuloza Medvode, kar pri povečanih potrebah po uvozu že povzroča motnje pri redni oskrbi z repromaterialom in ovira uvoz opreme za predvideni tehnološki razvoj.

Rešitev te problematike je možno iskati samo v skrajnih naporih za povečanje izvoza. Vsaka drugačna poslovna orientacija ogroža temelje gospodarjenja in vodi v negotov obstoj z dalekosežnimi posledicami.

Vsekakor pa je za reševanje problematike na tem področju s skupno dogovorjeno politiko vseh članic SOZD »GLG« potrebno odpraviti tudi obstoječe nerazumevanje za skupno in vsklajeno koriščenje obstoječega potenciala deviznega dohodka, kar bi ob ukrepih tekoče ekonomske politike v republiki že v tem času prispevalo k povečanju obsega uvoznih pravic znotraj SOZD »GLG«.

Z združevanjem sredstev iz naslova skupnega dela naj bi se povečal tudi dohodek članic, ki k deviznemu dohodku največ prispevajo.

Glede cenovnih in dohodkovnih odnosov znotraj SOZD se je politika cen odražala v hitrem spreminjanju samoupravnih sporazumov. Povsem neurejeno stanje na domačem lesnem trgu je narekovalo nenehen pritisk na cene gozdnih proizvodov, prav tako pa tudi na cene žaganega lesa, ki so ga članice po sporazumu dolžne dajati Jelovici Škofja Loka.

Izhod iz tega je prav gotovo v vpeljavi sistema pridobivanja dohodka po načelu skupnega prihodka tako za odnose med TOZD-i gozdarstva in TOZD-i

lesne industrije, kot tudi znotraj lesne industrije za medsebojno kooperacijo nasploh in za oskrbovanje Jelovice z žaganim lesom še posebej. Isto velja tudi za odnose s TOZD Celuloza Medvode.

Kakorkoli so prizadevanja v tej smeri tudi v republiškem merilu samo na splošno usmerjena in premalo konkretna, je treba ugotoviti, da glede uvajanja novih oblik družbeno-ekonomskih odnosov tudi znotraj SOZD čakamo preveč na prevzem zrelih konceptov oziroma modelov brez večjega prizadevanja, da v sodelovanju izpopolnimo sicer že nakazane lastne predloge rešitev.

PRIMERJAVA PO KAZALCIH

Srednjeročni razvojni program vsebuje tudi podatke o razvojnih gibanjih v obdobju 1976—1980, kakor so bili podani z minimalnimi kazalci.

Za razumevanje in analizo gibanj med doseženimi vrednostmi v obdobju 1976—1977 v primerjavi s kazalci po planu srednjeročnega razvoja pa je potrebno opozoriti zlasti na naslednje:

Obdobje ob sestavi predlogov srednjeročnega plana 1976—1980 je bilo predvsem za lesno industrijo obeleženo z izrazito tržno recesijo, kar je vplivalo na zadržanost pri planiranju intenzivnejšega izkoriščanja kapacitet za prvo obdobje srednjeročnega plana. To pa je vplivalo tudi na nerealnost planirane dinamike v porastu celotnega prihodka in njegove delitve, kar se odraža predvsem v planu Alples, LIP-a Bled in Zlit-a Tržič.

Temu nasproti pa je Jelovica Škofja Loka za začetno obdobje srednjeročnega plana predvidela nerealno visoke stopnje letnega porasta celotnega prihodka in vseh elementov njegove delitve.

Podobno nerealno planiranje ugotavljamo za začetno obdobje srednjeročnega plana tudi pri Celulozi Medvode, kar gre na račun precenjevanja možnosti za hitro aktiviranje novih zmogljivosti za proizvodnjo papirja.

Metodologija srednjeročnega plana je upoštevala za celo obdobje plana pravilo uporabe enakih prodajnih cen, kot so bile zatečene v l. 1975. Da bi lahko vrednotili realno gibanje vrednosti celotnega prihodka in njegovih elementov delitve, smo za dvoletno obdobje 1976—1977 izvršili popravek doseženih vrednosti za 25 %, kolikor približno znaša porast proizvajalčevih prodajnih cen v Sloveniji za pretečeno obdobje dveh let.

Ob takem popravku dosežena gibanja vrednosti celotnega

prihodka in elementov njegove delitve spremljamo torej realnejše gibanje doseženih vrednosti ob koncu leta 1977 na izhodiščne rezultate v letu 1975, tako s stališča

a) dejanske realizacije koncem leta 1977 in

b) s stališča planiranih obveznosti, ki temeljijo na stopnjah letnega porasta celotnega prihodka in njegovih elementov delitve, ki jih predvideva plan srednjeročnega razvoja. V obeh primerih pa kazalci spremljajo gibanje vrednosti na zaposlenega delavca.

Primerjava doseženega nivoja vrednosti na delavca ob koncu leta 1977 na izhodiščno vrednost ob koncu leta 1975 potrjuje ugotovitve, ki smo jih objavljali že v vsakoletnih analizah i. s.:

— **gibanje celotnega prihodka** kaže velik porast zaradi povečanega izkoriščanja proizvodnih zmogljivosti, kar se odraža tudi v večji tržni realizaciji.

Nadpovprečen je porast pri Alplesu, LIO Gradis in Celulozi Medvode.

Le nekaj pod povprečjem je LIP Bled, v največjem odstopanju od povprečja pa je Jelovica Škofja Loka (16 % nižje od povprečja) in Zlit Tržič (12 % pod povprečjem).

Gibanje nižjega realnega porasta celotnega prihodka v gozdarstvu je pogojeno z odrejenimi sečnjami gozdne mase v okviru določenih etatov;

Gibanje **btto dohodka** (družbenega proizvoda) kaže na izhodiščno leto specifična odstopanja od realizacije celotnega prihodka in je najugodnejše pri Alplesu, Lip Bledu in Zlit-u Tržič, izpod povprečja pa je LIO Gradis, predvsem pa Jelovica Škofja Loka in Celuloza Medvode.

Osrednji problem je vsekakor upadanje **btto sredstev za reprodukcijo** pri večini članic, zato tudi procentualni odnos za SOZD »GLG« proti izhodiščnemu letu 1975 kaže negativno odstopanje za 12 %.

Ceprav so k temu prispevale v precejšnjem delu tudi povečane družbene obveznosti je treba glavni vzrok za nižjo stopnjo akumulacije tudi iskati v neskladnem gibanju osebnih dohodkov.



Ekipa »GG« Bled — smučji je treba dobro namazati

Na tako neskladje vplivajo proporcionalno tudi naraščajoča sredstva stanovanjskega sklada ter skladov skupne porabe v OZD, kar seveda neposredno zmanjšuje sredstva akumulacije.

Dosežene realne vrednosti elementov na delavca se v odnosu na absolutne zneske teh vrednosti znižujejo tudi zaradi visokega porasta povprečnega števila zaposlenih, ki je znašalo pri:

Alpes	+11 %
LIO Gradis	—
Jelovica	+11 %
Lip Bled	+11 %
Zlit Tržič	+ 6 %
GG Bled	— 5 %
GG Kranj	—
Celuloza Medvode	+39 %

vse za obdobje dveh let.

Ugotovitve glede razmerij med doseženimi vrednostmi na delavca koncem leta 1977 v odnosu na izhodiščno leto 1975 se kažejo še v večji meri v primerjavi elementov, ki jih predvideva plan srednjeročnega razvoja.

Ponovno je treba poudariti, da splošna nerealnost projekcij srednjeročnega plana izstopa zlasti pri **Alpesu Zelezniki** (plan podcenjen) in **Jelovica Škofja Loka** ter **Celulozi Medvode** (plan precenjen).

Njim se glede nerealnosti posameznih elementov plana pridružujejo še:

Lip Bled (velik izpad sredstev za reprodukcijo nasproti planu)
GG Bled (isto kot Lip Bled)

GG Kranj (prekoračitev doseženih sredstev za reprodukcijo iznad plana).

Med pomembne investicije razvojnega programa štejemo zlasti izgradnjo gozdnih cest in nabavo mehanizacije pri Gozdnih gospodarstvih ter izgradnjo proizvodnih hal za termopansko zasteklevanje in proizvodnjo hiš v Jelovici, nove hale za obdelavo masivnega lesa in kovinski obrat v Alplesu, preureditev proizvodne hale za pohištvo v TOZD »Tomaž Godec« Bohinjska Bistrica Lip Bled in končno dopolnjevanje proizvodnje papirja v Celulozi Medvode.

Planirana investicija za rekonstrukcijo žage na Trati, kot skupne žage za Gradis in Jelovico, je v pripravi in sicer na podlagi samoupravnega sporazuma o združevanju sredstev za rekonstrukcijo in o poslovno-tehničnih odnosih pri upravljanju žage. Sporazum je pripravljen in lahko pričakujemo, da bo šel v sprejemanje v prvi polovici leta 1978.



Iz uresničevanja teh pomembnih investicij moramo znova poudariti opredelitev razvojnega programa SOZD GLG«, po kateri naj **proizvodnja hiš postane**

dejavnost skupnega interesa v SOZD »GLG« združenega dela in združevanja sredstev.

Razvoj dogodkov na področju stanovanjske gradnje ter proizvodnje v lesni predelavi SOZD »GLG«, ki je pretežno gradbeniško usmerjena, narekuje članicam, da se oprimejo tega skupnega programa, ki bi komplementarno lahko združilo večino proizvodnje članic SOZD »GLG« za kar pa še ni predloženega akcijskega programa s strani nosilca te proizvodnje.

PRISOTNA PROBLEMATIKA

Ob obravnavanju problematike glede uresničevanja srednjeročnega razvojnega programa moramo ugotoviti, da se ta problematika neločljivo povezuje z uresničevanjem samoupravnih sporazumov o združitvi v SOZD »GLG« in delitvi dela.

Vzrokov za sorazmerno nezadovoljivo stanje pri uresničevanju samoupravnih sporazumov nam ni treba iskati daleč ali globoko, saj je bilo tudi na konferencah družbenopolitičnih organizacij, zasedanjih samoupravnih organov, v strokovnih poročilih in sklepih prevečkrat poudarjeno, da združevanje dela in sredstev pri nas še ni prodrlo in da se še često odloča v luči nezapanja, zapiranja in podjetniške miselnosti, trenutnega tržnega stanja in brez usmerjenosti k trajnemu skupnemu razvoju.

Teh odnosov ni mogoče razumeti in opravičiti, prav posebno ne v okviru »GLG«, ki predstav-

lja najizrazitejšo reprodukcijsko celoto podprto z vsemi družbenimi interesi.

Kakorkoli že, bežati ne moremo in ne smemo od objektivne logike skupnih ciljev in skupnega razvoja gozdarstva in lesne industrije v škodljivo izoliranost in negotovo perspektivo.

S poglobljanjem samoupravnih odnosov in objektivnim ocenjevanjem pozitivnih rezultatov, ki jih je dala združitev v SOZD »GLG«, moramo neprestano pre-



usmerjati morebitne negativne pojave v konstruktivno sodelovanje pri uresničevanju samoupravnih sporazumov in razvojnih programov.

V ospredju reševanja problematike o vsklajevanju dela in srednjeročnega programa so posvetovalno delovali koordinacijski odbori in strokovne službe skupnih služb SOZD »GLG«. Njihovo prizadevanje in konstruktivni predlogi pa iz zgoraj navedenih razlogov niso še prodrli. Menimo pa, da bi sprejemanje danih idej lahko pozitivno vplivalo na uresničevanje srednjeročnega programa SOZD »GLG«. Ugotavljamo tudi, da zaradi velike obremenitve s tekočo prob-

lematiko organizacijsko-tehničnim vodstvenim kadrom v DO in TOZD-ih primanjkuje časa za reševanje vprašanj, ki jih narekuje srednjeročni razvojni program.

Zato se velikokrat ugotavlja, da članice »GLG«-ja pokažejo zanimanje za skupno reševanje le kadar zaidejo v težave in tako iščejo le trenutne rešitve, ne pa trajnejših.

To se kaže kot očitno tudi glede pogostokrat nerazčiščenih interesov, ki bi nas dejansko morali združevati v sestvaljeno organizacijo.

V zvezi z uresničevanjem zakona o združenem delu v SOZD smo si zastavili konkreten in dober program njegovega uveljavljanja z usmeritvijo, da s tem vplivamo tudi na ugodnejše izvajanje srednjeročnega plana in utrdimo vlogo plana v združenem delu. Vendar se omenjeni program veliko prepočasno uresničuje. Zlasti je ob tem problematična pripravljenost tako posameznikov kot organizacij za realizacijo skupno dogovorjenih ciljev, manjka pa tudi zavzetost za posamezne skupne akcije in zato mnoge dobre pobude ostanejo na začetku ali na pol poti.

Zato je skrajni čas, da to večkrat nezdravo stanje odpravimo in da SOZD »GLG« spremenimo v mesto vsebinskega sporazumevanja za skupni napredek združenega dela v interesu združenih delavcev in kmetov.

Strokovne službe GLG

v 000 din

Primerjava doseženega nivoja celotnega prihodka in elementov njegove delitve dvoletnega obdobja 1976—1977 glede:

- a) na izhodiščno leto 1975 in
b) na letne stopnje rasti po srednjeročnem planu

Devizna bilanca

	Primerj.	Celotni prihod.	Btto dohod.	Osební dohod.	Btto sr. za repr.	Št. zap.	Dosež. 1977	Srednjeročni plan	Indeks izv. pl.
Alpes	a) 77:75	+34 %	+44 %	+52 %	+20 %	+11 % izvoz	21.800	62.253	35
	b) na plan	+23 %	+17 %	+39 %	-14 %	+ 9 % uvoz	32.860	19.440	169
LIO Gradis	a) 77:75	+27 %	+ 8 %	+ 6 %	-20 %	enak. izvoz	23.270	—	—
	b) na plan	+ 5 %	+ 4 %	+ 3 %	-23 %	- 4 % uvoz	1.250	60	—
Jelovica Škofja Loka	a) 77:75	+ 6 %	+ 9 %	+20 %	-45 %	+11 % izvoz	32.560	90.010	36
	b) na plan	-38 %	-53 %	-12 %	-120 %	+ 6 % uvoz	20.740	34.100	60
Lip Bled	a) 77:75	+19 %	+47 %	+29 %	-34 %	+11 % izvoz	88.570	98.553	89
	b) na plan	+10 %	+30 %	+24 %	-64 %	+ 6 % uvoz	24.970	28.464	87
Zlit Tržič	a) 77:75	+10 %	+38 %	+25 %	+36 %	+ 6 % izvoz	25.880	32.884	78
	b) na plan	+ 2 %	- 6 %	+24 %	- 8 %	+ 1 % uvoz	2.550	450	566
GG Bled	a) 77:75	+11 %	+ 8 %	+19 %	- 2 %	- 5 % izvoz	3.380	2.200	153
	b) na plan	+11 %	-16 %	+19 %	-26 %	- 8 % uvoz	3.520	3.478	101
GG Kranj	a) 77:75	+ 5 %	+ 4 %	+21 %	+68 %	enak. izvoz	6.210	10.229	60
	b) na plan	+ 1 %	- 1 %	+20 %	+64 %	enak. uvoz	540	989	54
Celuloza Medvode	a) 77:75	+88 %	+ 9 %	+11 %	-44 %	+39 % izvoz	14.020	122.778	11
	b) na plan	+59 %	-27 %	-21 %	-105 %	+37 % uvoz	18.400	57.168	32
SOZD »GLG«	a) 77:75	+22 %	+22 %	+23 %	-12 %	+ 9 % izvoz	215.750	418.907	52
	b) na plan	+ 3 %	- 9 %	+13 %	-56 %	+ 6 % uvoz	104.580	144.149	72

PRIMERJAVA INVESTICIJSKIH NALOŽB

Z vidika uresničevanja srednjeročnega razvojnega programa moramo obravnavati opravljene investicije, ki smo jih v programu zajeli in se po splošnih ugotovitvah odvijajo povsem skladno s predvidevanji:

Analiza zaključnih računov pokaže takole sliko investiranja v 000 din:

	1976	Srednje- in 1977	ročni plan
Alpes	71.406	104.522	
Gradil LIO	10.342	47.390	
Jelovica	63.067	108.160	
Lip Bled	52.541	145.580	
Zlit	3.933	27.385	
Celuloza	51.848	193.926	
GG Bled	46.699	138.950	
GG Kranj	22.904	96.800	
OSZD	322.740	862.713	



Predstavniki »GLG« na tekmovanju: predsednik DS tov. Lavrič, predsednik KOOS tov. Stražar, predsednik p. o. tov. Tolar in direktor razvoja tov. Hočevar

Ugotovitve iz analize zaključnih računov članic »GLG« za leto 1977

I. Skupni rezultati na ravni SOZD »GLG«

a) Ugodni poslovni rezultati po zaključnih računih članic »GLG« za leto 1977 so odraz izredno ugodne konjunktore pri prodaji proizvodov lesne industrije proizvodov industrije na domačem tržišču, ki se je stopnjevalo do take mere, da vpliva tudi na postopno zmanjševanje

Gozdarstvo je konjunkturalno proizvodnji in prodaji lesne industrije lahko sledijo le z zmerno povečanimi količinami dobav lesne surovine, kar je njeno deficitarnost močno povečalo.

Na povečanje skupnih rezultatov v »GLG« ima močan vpliv tudi povečana proizvodnja papirja v Tovarni celuloze Medvode, čeprav v razmerju do vloženih sredstev nova investicija še ne daje ustreznega povečanja v dohodku. Večji del proizvodnje sedanjega sortimenta in kvalitete papirja se vključuje zaenkrat v poprečni tržni sortiment, medtem ko bolj akumulativne količine premaznega papirja programsko zaostajajo.

Ugodni poslovni rezultati iz l. 1977 so primerjalno vrednoteni z rezultati iz l. 1976, v katerem je prva polovica leta nosila še vse znake poslovnega zastoja, kar seveda vpliva na visoko dosežena indekсна razmerja v primerjavi obbeh let.

(Nadaljevanje na 4. strani)



interesa po izvozu, ker so za plašman lesnih izdelkov — ob zahtevah inozemskih kupcev za dobave po konkurenčnih cenah — nastopili že občutno težji prodajni pogoji.

Ugotovitve iz analize zaključnih računov . . .

(Nadaljevanje s 3. strani)

OSNOVNI PODATKI IZ ZAKLJUČNIH RAČUNOV ZA LETO 1977

v milj. ND

Delovna organizacija		Celotni prihodek	Dohodek	Čisti doh.	Čisti OD iz delovnih razmerij	Btto sred. za reprodukc.	Povpr. št. zaposl. po stanju koncem meseca
Alpes	1976	352.039	120.943	95.057	32.990	45.776	761
	1977	463.487	131.319	97.326	47.719	35.650	803
	indeks	131	108	102	144	105	105
Gradis	1976	154.288	38.045	30.163	13.145	10.283	239
	1977	183.017	41.937	30.779	14.710	9.737	240
	indeks	118	110	102	112	100	100
Jelovica	1976	654.979	132.439	105.747	51.506	31.672	1138
	1977	757.509	141.352	106.435	65.025	19.207	1213
	indeks	115	106	100	126	106	106
LIP Bled	1976	320.789	90.949	74.070	38.020	17.962	876
	1977	422.239	128.812	102.634	50.311	25.422	945
	indeks	131	141	138	132	108	108
ZLIT Tržič	1976	70.435	25.992	21.479	12.552	3.344	276
	1977	88.632	35.593	28.062	14.341	5.332	290
	indeks	125	136	130	114	105	105
Lesna ind. skupaj	1976	1.552.530	408.368	326.516	148.213	109.037	3290
	1977	1.914.884	47.013	365.236	192.106	95.348	3491
	indeks	123	117	111	129	106	106

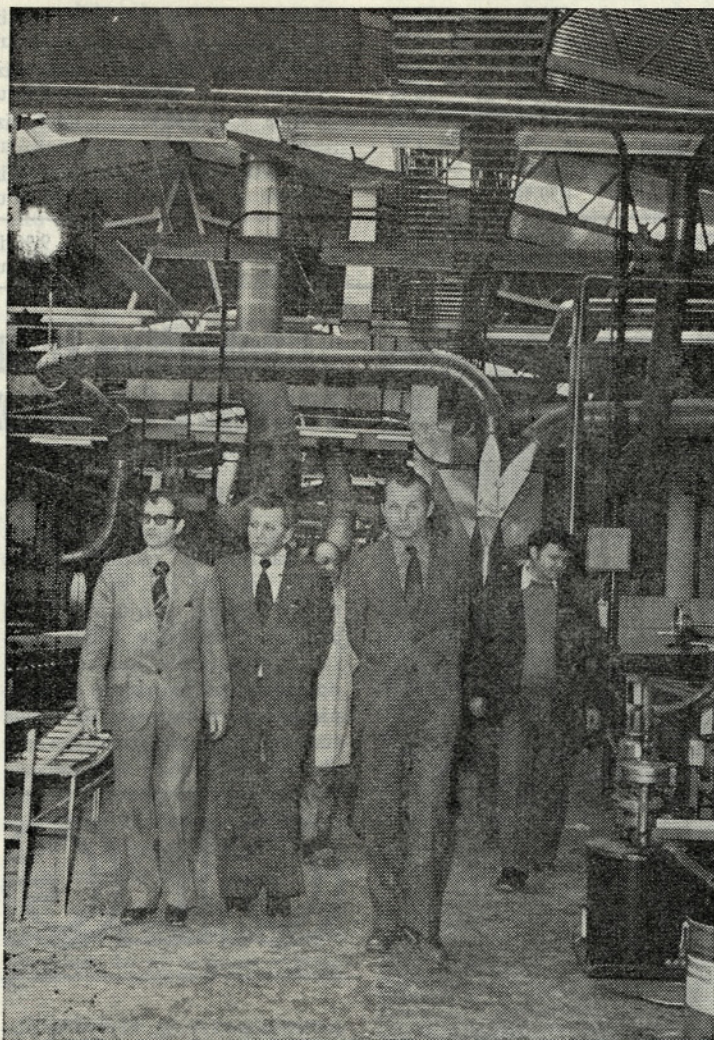
Delovna organizacija		Celotni prihodek	Dohodek	Čisti doh.	Čisti OD iz delovnih razmerij	Btto sred. za reprodukc.	Povpr. št. zaposl. po stanju koncem meseca
GG Bled	1976	172.686	57.710	47.897	24.826	16.720	502
	1977	202.484	74.839	58.372	30.974	14.869	507
	indeks	117	129	121	124	101	101
GG Kranj	1976	181.868	52.828	45.114	26.532	6.391	595
	1977	227.519	70.863	59.307	33.070	9.958	575
	indeks	125	134	131	125	97	97
Gozdarstvo skupaj	1976	354.554	110.538	93.011	51.358	23.111	1097
	1977	430.003	145.702	117.679	64.044	24.827	1082
	indeks	121	132	126	125	98	98
Tov. celuloze	1976	251.552	64.207	41.760	21.293	11.527	470
	1977	378.337	77.890	46.093	24.980	25.028	507
	indeks	150	121	110	117	107	107
SOZD GLG	1976	2.158.636	583.113	461.287	220.864	143.675	4857
	1977	2.723.224	702.605	529.008	281.130	145.203	5080
	indeks	126	120	114	127	105	105

Obisk delegacije CK ZK Hrvatske

Delegacija CK Zveze komunistov Hrvatske, ki je prisostvovala 8. kongresu ZKS v Ljubljani, je en dan svojega bivanja v Sloveniji posvetila obisku Škofje Loke in Selške doline. Delegacija, ki so jo sestavljali člani Čedo Grbič, predsednik Ustavnega sodišča Hrvatske, Ivica Trnokop, namestnik generalnega direktorja Gospodarske banke Zagreb in Ivan Beloša, je spremljal Marjan Gantar, sekretar občinskega komiteja ZKS — Škofja Loka. V Škofji Loki je bil sprejem in razgovor z družbenopolitičnim aktivom občine. Podpredsednik občine Škofja Loka Janez Kos je orisal gospodarski, geografski in družbeni značaj naše občine. Nato pa so člani delegacije postavili nekaj konkretnih vprašanj, ki so se nanašala na samo mesto Škofja Loka oziroma na celotno občino. Zanimali so se predvsem za probleme kmečkega prebivalstva, migracije mladine, investicij, privatne gradnje, tradicije starih obrti in kulturnih znamenitosti ter uvajanja usmerjenega izobraževanja.

moupravno in dohodkovno organiziranostjo in povezavo med posameznimi TOZD in DSSP ter

nato pa so se odpeljali v Dražgoše, saj je postalo že obvezno, da mora vsak, ki pride v ta



izredno povezanostjo delovne organizacije s krajem.

konec Selške doline, videti tudi veličasten spomenik dražgoškim žrtvam.

Marjana Maček

V Železnikih so si naši gostje ogledali tudi plavalni bazen,

b) Na gornjih ugotovitvah je treba presojati naslednje glavne elemente bilance uspeha za l.

1977 za SOZD »GLG« kot celote, zlasti še v primerjavi z doseženimi rezultati gorenjske industrije:

	indeks 77/76 SOZD GLG	industrija Gorenjske
celotni prihodek	126	126
porabljena sredstva	128	—
družbeni proizvod	121	—
dohodek	120	135
čisti dohodek	114	123
čisti OD iz del. razmerja	127	120
btto sredstva za reprodukcijo	101	—
število zaposlenih	105	103

Že na prvi pogled izstopa nižja stopnja doseženega dohodka v organizacijah »GLG«, kar je pripisati porastu udeležbe porabljenih sredstev v celotnem prihodu lesne in celulozne industrije. Vzroki ležijo v porastu cen surovin in ivernim ploščam visoko iznad povprečnega pora-

sta proizvajalčevih prodajnih cen za Slovenijo v letu 1977.

c) Na nižji indeks čistega dohodka (114) od doseženega indeksa dohodka (120) vplivajo v letu 1977 močno porasle dajatve za družbene in pogodbene obveznosti, ki so znašale:

v 000 ND

	1976	1977	indeks
Lesna industrija	55,817	81,717	146
Gozdarstvo	13,907	22,472	161
Celuloza Medvode	15,539	14,163	91
SOZD skupaj	85,263	118,352	138

V gornjih dajetvah nismo upoštevali prispevkov lesne in celulozne industrije za gozdne ceste (1,5% + 3,3%) ker ti prispevki

predstavljajo po svoji vsebini združevanje sredstev v korist gozdarstva brez obveze vračanja in znašajo:

v 000 ND

	1976	1977	indeks
Alpes	880	844	844
LIO Gradis	1.142	1.107	1.107
Jelovica	969	1.156	1.156
LIP Bled	3.041	3.155	3.155
ZLIT Tržič	1.027	983	983
Celuloza Medvode	1.446	1.462	1.462
Skupaj »GLG«	8.505	8.707	8.707

Za te zneske se zvišajo btto sredstva za reprodukcijo gozdarstva, ki pa jih zaključni računi za leto 1977 obeh GG po obstoječi tehniki obračuna še niso mogli upoštevati.

Pri ugotavljanju neskladnega porasta med indeksom dohodka in indeksom čistega dohodka je treba posebej upoštevati še povečano razliko za bančne obresti, ki so znašale:

	1976	1977	indeks
Lesna industrija skupaj	18,971	24,236	217
Gozdarstvo	3,111	3,596	115
Celuloza	5,460	16,171	296
Skupaj »GLG«	27,545	44,004	159

Težišče povečanja se javlja pri Celulozi Medvode in Jelovici Škofja Loka zaradi pričetka odplačevanja posojil za aktivirane investicije ob koncu leta 1976 in tudi posojil za najeta stalna obravna sredstva.

mogoče iti mimo ugotovitve, da tako poslabšano razmerje v delitvi čistega dohodka bistveno prizadene akumulativnost poslovanja in zmanjšuje potrebna sredstva za razvoj.

č) Delitvena razmerja čistega dohodka so se v povprečju SOZD »GLG« bistveno preokrenila v korist povečane osebne in skupne porabe na račun zmanjšane akumulacije, kar je v ostrem nasprotju z resolucijo o ekonomskem razvoju v l. 1977.

d) Za osvetlitev problema upadanja akumulacije v lesni industriji, je treba navesti tudi okolnosti, da je po odločitvi resolucije o srednjeročnem razvoju Slovenije na račun dela ustvarjene akumulacije treba združevati sredstva za prioritete potrebe razvoja elektrogospodarstva, železnice, izgradnje cest in luških objektov.

GLG

Čeprav tudi novi predpisi npr. vnaprejšnje pokritje za izdatke toplega obroka in drugih izdatkov skupne porabe po sindikalni listi vplivajo na povečanje potreb sklada skupne porabe, ni

Razen pri LIO Gradis, LIP-u Bled, ZLIT-u Tržič in GG Kranj, kjer so ostala delno prosta sredstva poslovnega sklada, so vse ostale OZD za kritje obveznosti za združevanje prioriteten družbenih potreb morale poseči tudi po sredstvih v prejšnjih letih ustvarjenih poslovnih skladov.

II. Posebne ugotovitve in primerjalni kazalci

a) Gozdarstvo — je kot že omenjeno v l. 1977 povečalo od-

dajo gozdnih sortimentov predvsem hlosov iglavcev za žago.

Oddaje so se močneje povečale iz družbenega sektorja (za okoli 7%), iz zasebnega sektorja pa za okoli 4%.

v letu 1976 od din 23,111.000.— za din 8,505.000.— na din 31,616.000.—

v letu 1977 od din 24,827.000.— za din 8,707.000.— na din 33,534.000.—

brez upoštevanja biološke amortizacije, kot namenskih sredstev za nego in obnovo gozdov, ki znašajo:

	v 000 ND		
	1976	1977	indeks
GG Bled	13,220	15,668	118
GG Kranj	13,798	18,122	131
	27,018	33,790	125

b) PRIMERJALNI KAZALCI

Družbena produktivnost dela (družbeni proizvod na delavca) se je pri lesni industriji povečala za 11%; od povprečja negativno izstopa Jelovica Škofja Loka, nadpovprečno pa povečujeta

Glede btto sredstev za reprodukcijo je pri gozdarstvu treba upoštevati tudi združena sredstva 1,5% in 3,3% prispevka za gozdne ceste. Tako se btto sredstva za reprodukcijo povečujejo

rezultat LIP Bled in ZLIT Tržič, največ zaradi nižje osnove iz l. 1976.

V odnosu na doseženo povprečje v okviru SOZD »GLG« (ki ki je znašalo din 159.463 na delavca) pa se za l. 1977 javljajo naslednje razlike:

	Družbeni proizvod na delavca ND (+ ali - od povprečja)	v % (+ ali -) od povprečja »GLG«
Alples	+35.662	+22 %
LIO Gradis	+38.707	+24 %
Jelovica Šk. Loka	-28.463	-18 %
LIP Bled	-7.751	-4,9 %
ZLIT Tržič	-24.523	-15,4 %
GG Bled	+12.215	+7,7 %
GG Kranj	-26.112	-16,4 %
Celuloza Medvode	+39.979	+25,1 %

Glede na družbeno rentabilnost poslovanja (stopnja reprodukcijske sposobnosti) pa je treba primerjalno vrednotiti naslednje dosežene stopnje za l. 1977:

Alples	12,04
LIO Gradis	9,67
Jelovica	6,32
LIP Bled	9,22
ZLIT Tržič	9,80
GG Bled	6,67
GG Kranj	10,17
Celuloza Medvode	2,02
SOZD »GLG«	7,15

V primerjavi obeh kazalcev dosega Jelovica Škofja Loka naj-

nižje rezultate, Celuloza Medvode pa močno zaostaja pri stopnji reprodukcijske sposobnosti, kar smo v uvodnem delu tega poročila že obravnavali.

c) Investicijska vlaganja

Že med letom smo ob periodičnih obračunih ugotavljali bistveni preobrat pri investicijskih vlaganjih, zlasti v lesni industriji, kar potrjujejo tudi končni letni podatki, ki so naslednji:

Nova osnovna sredstva, ki so bila dana že med letom v uporabo, so znašala (v največjem delu financirano že v l. 1976):

	v 000 ND
	1977
Alples	14,545
LIO Gradis	746
Jelovica	20,498
LIP Bled	23,353
ZLIT Tržič	1,664
Lesna industrija skupaj	60,806
GG Bled	25,380
GG Kranj	13,310
Gozdarstvo	38,690
Celuloza Medvode	38,926
Skupaj »GLG«	138,422

V lesni industriji so bile med letom aktivirane investicije v opremo, v precejšnji meri pa tudi v razširitev prodajne mreže (Jelovica in LIP Bled).

Pri gozdarstvu je bila prav tako aktivirana nabavljena oprema za transport in gozdno mehanizacijo ter gradbeni objekti (zlasti gozdne ceste).

V Celulozi Medvode so v l. 1977 aktivirana v manjši meri še zaključna in ureditvena dela, ker je bil glavni del nove investicije v papirni stroj aktiviran že v l. 1976.

Investicijska dela, ki so še v teku, in bodo aktivirana v l. 1978, pa znašajo:

	v 000 ND
	1977
Alples	56,861
LIO Gradis	9,596
Jelovica	42,569
LIP Bled	29,188
ZLIT Tržič	2,269
Lesna industrija skupaj	140,483
GG Bled	21,319
GG Kranj	9,594
Gozdarstvo	30,913
Celuloza Medvode	12,922
Skupaj »GLG«	184,318

Investicijska dela, ki so bila ob koncu leta 1977 še v teku, imajo svoje težišče v izgradnji novih obratov v Alplesu, Jelovici in LIP-u Bled, od katerih pa

je že v obratovanju edinole nov obrat masivnega pohištva v Alplesu, drugi objekti v Jelovici in LIP-u Bled pa so glede aktiviranja še v zaostanku.

	IZVOZ			UVOZ		
	1976	1977	ind.	1977	1977	ind.
Alples	1,092.723	1,211.340	111	1,247.456	1,826.983	146
Gradis LIO Šk. Loka	3,130.389	1,293.850	41	1,110.000	69.399	63
Jelovica Škofja Loka	1,249.700	1,809.277	144	1,115.166	1,152.873	103
LIP Bled	5,051.084	4,921.366	97	1,386.000	1,387.174	100
ZLIT Tržič	1,424.071	1,438.166	101	63.500	125.777	198
Lesna industr. skupaj	11,094.967	10,673.999	96	4,922.122	4,562.206	92
GG Bled	303.251	188.265	62	159.963	195.872	122
GG Kranj	317.	345.408	109	49.375	30.090	61
Gozdarstvo skupaj	620.383	533.673	86	209.338	225.962	108
Aero-Celuloza edvode	M173.276	778.941	450	1,683.000	1,022.643	61
SOZD »GLG«	12,741.626	11,986.613	94	6,814.460	5,810.802	85
a) presežek izvoza nad uvozom (v dol.)	5,927.166	6,175.811				
b) udeležba uvoza v izvozu	53,48 %	48,48 %				

Zaključek:

Čeprav ocenjujemo poslovanje članic »GLG« v l. 1977 zaradi konjunkture zlasti domačega tržišča kot ugodno in je podprto tudi z močno povečanimi vlaganji v bodoči razvoj, je treba obenem opozoriti na pojave bistveno

zmanjšane akumulativne sposobnosti, ne samo zaradi porasta družbenih obveznosti, temveč tudi zaradi poslabšanega razmerja v delitvi čistega dohodka.

Zaostreni pogoji v izvozu, zlasti pa še povečanje ponudbe na domačem tržišču, ki se pojavlja

Ob upoštevanju že aktiviranih in tudi investicij v teku je treba poudariti, da je velik del investicij financiran z dolgoročnimi krediti poslovnih bank in tudi s tujimi finančnimi krediti, zlasti za dobavo opreme.

č) Zunanjetrgovinska menjava

Obseg blagovne menjave v l. 1977 nasproti letu 1976 je znašal v dolarjih: (glej tabela!)

Glavna posebnost nastopa v tem, da stopnja izvoza upada (indeks 94), ker so se izvozne možnosti zaradi težjih pogojev prodaje na tujih tržiščih poslabšale. K manjši vrednosti izvoza prispevajo tudi nestabilne valutne razmere v svetu, ki se še zaostrujejo.

zaradi nastopanja novih zmogljivosti v jugoslovanskem prostoru, opozarjajo na to, da tržno učinkovitost lahko obdržimo le z intenzivnimi ukrepi, ki bodo usmerjeni na težje pogoje poslovanja v bodoče.

Dolenc Jože

Nova organiziranost v GG Kranj

Že pred letom dni so samoupravni organi in družbeno politične organizacije naše delovne organizacije izdelale in sprejele program, s katerim smo natanko in z roki opredeljeno določili kako bomo naše poslovanje najbolj uspešno prilagodili ustavi in zakonu o združenem delu. Zaradi upravičenih razlogov, ki so nastali pod vplivom višje sile, smo z našim programom v začetku prav pri izvedbi nove organiziranosti nekoliko kasnili, vendar smo to potem nadoknadili in vse naše samoupravne akte še pravočasno primagodili novi izvedeni organizaciji gozdarske službe na kranjskem območju. Gozdarska služba na tem območju je sedaj organizirana tako, da je gospodarjenje z zasebnimi gozdovi organizirano v treh temeljnih organizacijah kooperantov-lastnikov gozdov in gospodarjenje z družbenimi gozdovi v treh temeljnih organizacijah gozdarstev. Gozdna mehanizacija, transport in gradbeništvo je ločena temeljna organizacija (GGTM). Za opravljanje del skupnega pomena za TO in TOK je oblikovana delovna skupnost skupnih služb. Medsebojne pravice in obveznosti delavcev DSSS, TO in TOK kot koristnikov so urejene z vsemi ustreznimi samoupravnimi sporazumi.

Vzporedno z delitvijo sektorjev lastništva pa je deloma spremenjena tudi organizacija proizvodnotehnične narave. Od dosežanjih proizvodnih okolišev smo prešli na organizacijo revirnih vodstev. Novi organiziranosti delovne organizacije je sedaj prilagojena tudi vsa samouprava in vsi interni normativni akti, ki urejajo medsebojne odnose tako proizvodno, kakor tudi dohodkovno.

Vsekakor pa lahko sedaj skoraj po letu dni, ko smo začeli z našo samoupravno preobrazbo,

skladno z določili zakona o združenem delu, lahko ugotovimo, da smo naredili šele prvi korak. Težko bi že sedaj presojali in govorili o nekih bistvenih pozitivnih premikih, ki bi jih beležili zaradi naše preobrazbe. Moramo se zavedati, da dejanski odraz naših prizadevanj v sedanjem času še ne more biti zaznaven. Na vsakem koraku se namreč srečujemo z novimi problemi, novimi nepredvidenimi ovirami, ki jih moramo sprotno analizirati, reševati in dopoljevati, nekatere zadeve tudi prilagajati in spreminjati. Na srečo pa grede to spremembe in dopolnitve vse le v prid večji produktivnosti in pravičnejši delitvi dohodka po dejansko vloženem delu, sredstvih posameznika in celote.

Vsa navedena prizadevanja delovne organizacije pa so dejansko usmerjena na osnovni cilj zagotoviti lesni industriji območja čim več surovine in to na trajnejši osnovi.

S tem pa obenem želimo delavcem v lesni industriji preko 800 delavcev in strokovnjakov v gozdarstvu in preko 8.000 kmetov zagotoviti trajnejši dohodek na osnovi urejenega in boljšega vrednotenja surovin v predelavi. To je tudi izhodišče združevanja gozdarstva in lesne industrije na Gorenjskem, ki si želimo čim tesnejše tudi dohodkovno opredeliti. Prizadevanja v tem pogledu pa dosedaj še niso rodila posebnih uspehov.

Posodobljeno delo v gozdni proizvodnji se je približalo s svojo končno fazo lesni industriji, kjer smo delni potek dela t. j. krojenje, lupljenje in sortiranje, že prestavili na skupna skladišča pri lesni industriji. Nismo pa uspeli, kot je rečeno, razen tehnoloških stikov tudi uspešno urediti soodvisnost pri dohodku, ki se končno realizira v prede-

lavi lesa in je med gozdarstvom in lesno industrijo še kako visoka. Vse smo še vedno v večini regulirali s ceno, da smo si in si zagotovimo potrebna sredstva za razvoj gozdarstva. Taki odnosi niso izredni in prid gozdarstva, drugič pa lesne in celulozne predelave. Zato si močno prizadevamo, da take odnose odpravimo s čim hitrejšim povezovanjem (vzpostavitev dohodkovnih odnosov) na dohodkovni osnovi. Po daljših in temeljnih razpravah o izdelanih predlogih in osnutkih za dohodkovno povezovanje smo vsi uvideli, da je urejanje dohodkovnih odnosov proces, ne pa enkratna akcija. Dohodkovni odnosi se sestojijo iz niza interesnih področij, ki vplivajo na pridobivanje in tudi delitev dohodka v procesu predelave lesa in gozdni proizvodnji.

Gozdarstvo mora poleg gradnje cest zagotoviti tudi sredstva za modernizacijo tehnologije in standard kmetov in delavcev, kar pa samo ne zmore več. Ureditev dohodkovnih odnosov pomeni temelj za dohodkovno urejanje celotnega cikla reprodukcije v lesni predelavi na območju. Zato se prav sedaj močno zalagamo, da bomo pridelovalci in predelovalci lesa argumentirano izgrajevali take dohodkovne odnose, ki bodo temeljili na enakopravni osnovi, solidarnosti, predvsem na čistih računih. Taki medsebojni odnosi bodo vzpodbujali delavca in kmeta k večji produktivnosti, ki bo prinesla tudi večji dohodek.

Naša osnovna naloga je, da se čim prej, čeprav v začetku enostavnejše dohodkovno povežemo in dohodkovne odnose v teku procesa, na osnovi izkušnje, tudi preštudirane dograjujemo. S. V.



GLG

GLG

Delo pod posebnimi pogoji

Radovljica, 27. marca — Vedno bolj si dovoljujemo, da nas drevi čas. Zmeroj se nam mudi. Z dela, na delo, Komaj, da si pokimamo v pozdrav s sodedom, komaj, da poznamo predsednika hišnega sveta, kaj šele kakšnega drugega delegata. Včasih si pa vendarle vzamemo toliko časa, da tudi sami sebi priznamo, da se premalo poznamo med seboj, da so celo stara prijateljstva zarjavela.

To, da smo si že sosedje neznani znanci, da vedeti, kako malo se šele poznamo med seboj v tako veliki družini kot je naša SOZD GLG, v kateri je združenih približno 5.500 delavcev. Zato smo se odločili, da tokrat predstavimo osem naših sodelavcev — iz vsake delovne organizacije po enega — ki delajo na najtežjih delovnih mestih. Vsekakor je treba povedati, da obisk pri teh delavcih ni bil naključen, temveč, da so se po temeljitem premisleku zanje odločili njihovi sodelavci. Seveda s tem ni rečeno, da so to res najtežja dela in da jih opravljajo samo oni, saj na podobnih delovnih mestih delajo tudi drugi delavci.

Sploh pa — si ne misli vsak vsaj potihem, če že ne na glas, da je njegovo delo najtežje, da ima prav on najbolj pustega šefa, plača pa, no, s tem pa vsi vemo, kako je ...

JOŽE ZUPAN v tržiškem Zlitu, je bil prvi, h kateremu nas je vodila naša pot. Doma je iz Leš, star je 26 let, v Zlitu pa je vsega skupaj osem let. Začel je pri vzdrževalcih, zdaj pa je četrto leto v oddelku grobega razreza iveric razčigovalec ivernih plošč.

»To je težko delo v pravem pomenu te besede. Na dan je treba predjati tudi po osem ton



plošč. Iverne plošče so težke po 80, večje pa 180 kilogramov. Večjih seveda sam ne morem prenašati, prav zdaj pa je moj sodelavec na »bolniški«.

Precej fantov je že delalo tukaj, vendar nihče ne zdrži dolgo. Jaz sem navajen delati. Pomagam tudi doma pri starših, saj imamo osem hektarov obdelovalne zemlje in mi je dan zmeraj prekratek.

Vsi vedo, da je to delo najslabše, pa je vseeno slabo plačano. Z doseženo normo, ki je prej niso dosegali, bi dobil 3.000, ker jo presežem, pa dobim od 3.500 do 4.000 dinarjev na mesec.

ANDREJ ARKO je sekač v TOZD Gozdarstvo Tržič — pri kranjskem gozdnem gospodarstvu. Živi v Čadovljah, star je 53 let, sekač pa je že od leta 1953.



»Ni lahko, prav tako pa tudi ne zdravo, biti sekač. Z njim sta velikokrat sneg in dež. Pa strmine, motorka, ki jo je treba prenašati, ona pa, če preveč de-

late z njo, prinese vibracijsko bolezen. Precej sekačev gre invalidsko v pokoj. Nemogoče je, da bi kdo pri tem delu zdržal 40 let. Le redke je, kdor doseže redno upokojujete, če pa jo, je že razvalina.

Seveda pa je danes v primerjavi z 20 let nazaj, delo vseeno veliko lažje. Včasih je bilo vse delo ročno, tako je bilo treba žagati, klestiti, ni bilo traktorjev, pa je bilo treba ves les — del tudi še danes — ročno spraviti do gozdne poti. Nič več ni treba lupiti lubja. Stanovali smo v golcarskih kočah. Cel teden smo si kuhali sami. Največ žgance pa fižol. Danes vozijo sekače na delo s kombijem. Vsak dan sem pri družini, topel obrok prinesem s seboj.

Za plače lahko rečem le, da jih bo treba »popraviti«, če bodo hoteli pridobiti za to delo mlade ljudi. Osnova je okoli 3.000, z dodatki pa dobim okoli 5.000 dinarjev.«

BRIGITA MEZEK je iz Alpelesa, kjer dela že 15 let. Šteje trideset let, živi pa v Zelenjeh. Zadnjih deset let je v Alpesu v oddelku površinske obdelave, pri brizgalni kabini.



»Delo pri brizgalni kabini je škodljivo zaradi hlapov nitrolaka. To vpliva na ledvica in jetra. Če pride kdo od zunaj, težko zdrži tukaj dalj časa. Pri tej napravi delamo štiri delavke, pa smo se na to kar navadile.

Vsako leto imamo tudi zdravniške preglede, da ne bi bilo kaj preveč narobe. Za zdaj ni bilo še nobenih posledic. Dobimo tudi dodatno hrano, pa mleko za stonj.

To delo bi zdaj težko zamenjala za kaj drugega. Tudi sodelavke so kar zadovoljne. Če bo le zdravje trdno, bom tu delala še naprej. Če dosežem normo, prejmem okoli 4.700 dinarjev na mesec. Vendar pa jo zmeraj presežem in tako dobrim dobim 5.000 dinarjev. Glede na to, da je to zdravju škodljivo delo, mislim, da kljub dodatku še zmeraj ni dovolj plačano.«

ANKA TROBEC dela v škofjeloškem Gradisu že 27 let. Anka, ki je stara 49 let in ima dva

otroka, je tudi dobra športnica. Dokaz za to je letos prikeljani naslov občinske prvakine.

»Delam v mizarški delavnici pri pleskarjih. Barve, laki, s čimer pač delamo, včasih tako smrdi, da nam je slabo. Delo pa je tudi fizično težko. Včasih so stvari, ki so za prenašanje lahke kot igrače, ko pa pride serija hrastovih sten, je precej drugače.

Toda bolj kot to je nevshečen smrad. Zato tudi ni čudno, da je na preizkusno delo prišlo že precej žensk, pa so nekatere že po nekaj urah odšle, ker tega niso prenesle. To vpliva na zdravje, živce.

Pred leti smo delale tudi brez rokavic, ni bilo delavnice. Zdaj pa je to urejeno. Res, da je treba bolj delati kot takrat, vendar pa so tudi pogoji za delo boljši. Prepiha se pa najbrž ne bomo nikoli znebili.



Ob koncu meseca, zdaj je nekoliko bolje, z vsemi dodatki dobim okoli 4.000 dinarjev, nekatere delavke pa so lani dobile po 3.000 dinarjev. Pa vsak pravi, da imamo najbolj umazano delo ...»

MIRKO PINTAR je doma iz Bitenj, v škofjeloški Jelovici, kamor je prišel iz kranjske Save, pa dela deveto leto. Vsa ta leta je potapljač oken.

»To pomeni, da v barvo pomakamo, potapljamo, okna. Poleg tega, da je delo tudi telesno zahtevno, je še posebej težavno zaradi plinov. Včasih je zrak tako zasičen z njimi, da moramo iti ven iz delavnice. Poleti temperatura tukaj doseže tudi 40 stopinj Celzija. To je delo za res pridne ljudi.

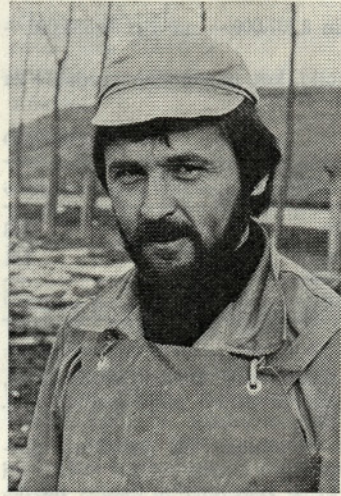
Kar sem tukaj, tega dela ženske niso opravljale. Tudi moški so se že poizkušali, pa zdržijo le nekaj dni in gredo tja, kjer je delo manj težaško in umazano. Kot pravi zdravnik, naj bi vsak pri takem delu ostal največ štiri, pet let.

Sam sem se zdaj tega že kar navadil in kljub vsemu bi šel le težko drugam. Plača je bila poprej — vključno z dodatkom — okoli 4.300 dinarjev, zdaj pa je nekoliko bolje.



Sicer sem pa jaz navajen delati. Ko pridem domov, pa tudi v času dopusta, zidam. Doma ali pa kje drugod. V 43 letih še nisem bil na morju.«

NAIL AVDIĆ je žagar lesa v Celulozi v Medvodah. Doma je iz okolice Prijedora. Poprej je že sedem let služil kruh v tujini, v Zahodni Nemčiji, zdaj pa je osem mesecev v Medvodah, kjer tudi živi, doma pa mislijo nanj žena in trije otroci.



»Imam izpit za »atlas« dvigalo, vendar so zdaj vsa ta mesta zapolnjena. Tako zdaj delam na lesnem prostoru kot žagar lesa. Vsi vedo, kakšno je to delo. Težko. Žaga je težka, z motoriko je povezana vibracija, pa dež, brozga. Včasih je treba prijeti tudi za sekiro, drva skladati.

Za zdaj moram reči, da mi zdravje kar dobro služi, ne vem pa, če ne bo kakšnih posledic kasneje. To ni delo za starejše ljudi. Tudi nekateri mlajši ne zdržijo dolgo.

Sicer pa je to naporen in slabo plačan posel hkrati. Ob koncu meseca, z doseženo normo, dobim približno 3.600 dinarjev.«

MARKO BUČIĆ je doma iz Kamušine iz Bosne. Prej je prehodil za delom lep konec Bosne, leta 1963 pa je skupaj s svojim bratom in prijatelji prišel h Gozdnemu gospodarstvu Bled, kjer je še danes pri TOZD Gozdarstvo Bohinj. Marko, ki ima 48 let in doma osem otrok, je sekač.



»Saj veste, kakšno je sekačevo delo. Škodi rokam, sluhu, očem, hrbtenici, nogam. Veliko je odvisno od vremena in terena. Včasih je sneg visok tudi meter,

pol metra — to ni nič. Včasih smo temeljito premočeni. Poleti je delo veliko lažje.

Seveda je danes veliko drugače kot v tistih letih, ko sem prišel h GG Bled. Lažje je samo delo, pa tudi učinek je večji. Prej so bile motorke dvakrat težje kot danes. Velika pomoč so stroji, ki pa vendar ne bodo mogli nikoli povsem nadomestiti človekovega dela. Mladi se takega dela otepajo in iščejo lažji posel.

Če dosežem normo, dobim okoli 5.300 dinarjev, tisoč dinarjev gre za hrano in stanovanje v našem novem domu, ostalo pa pošiljam domov.«

ANTON DOBRAVEC je že deveto leto vodja stiskalnice v TOZD Tomaž Godec Bohinjska Bistrica — LIP Bled. Doma je s Češnjice, sicer pa hodi na delo v Bohinjsko Bistrico že 15 let.

»Človek pri tem delu je izpostavljen plinom, poleti visoki temperaturi — tudi 43 stopinj Celzija, hkrati pa prepihu. Vsak dan je treba večkrat preložiti okoli 1.100 plošč, ki so težke od šest do osem kilogramov.

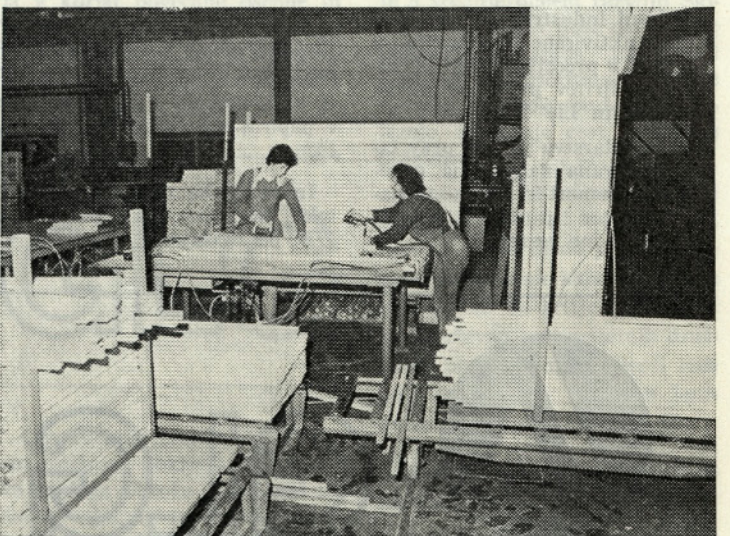
Trudimo se, da bi se pogoji za delo čimbolj izboljšali, posebno še, da bi bilo boljše zračenje. Plini vplivajo na ščitnico in tako na primer le težko zdržiš pri delu, če si prehlajen.



Jaz sem pri svojih 44 letih še kar pri zdravju in zaenkrat ne čutim, da bi mi to delo resno škodovalo. Upam le, da se to ne bo pokazalo čez leta.

Sicer pa, nekdo mora tudi to delati. Zaslužim pa, če seveda dosežem normo, okoli 4.200 dinarjev — z vsemi dodatki vred seveda. No, denarja nam pa tako nikoli ni dosti ...» V. F.

Glasilo ureja uredniški odbor odgovornih urednikov internih glasil članic »GLG«: Ivan Veber, Zoran Rautner, Franc Pavlin, Ivan Robič, Silva Trpin, Vladimir Erjavšek, Franc Kumer, Jože Lejko. Glavni in odgovorni urednik glasila »GLG« je Slavko Erzar. Tisk: GP Gorenjski tisk Kranj. Glasilo izhaja v nakladi 5300 izvodov.



Sestava okvirjev za vrata

Uveljavljanje zakona o združenem delu

Kako uresničujemo določila zakona o združenem delu v Jelovici?

Tudi v JELOVICI se je vsak delavec zavedal, da mu je Zakon o združenem delu prinesel več pravic in tudi več odgovornosti. Prisvajanje rezultatov dela je bila že od nekdaj želja vsakega delavca, vendar je realizacija postala stvarnost šele v sedanosti. V skladu z Zakonom v združenem delu pa mora vsak delavec sodelovati pri odločanju, kako, kdaj in zakaj se bodo porabila sredstva, ki jih je ustvaril s svojim delom, skupaj z družbenimi sredstvi. Tudi zadovoljstvo na podlagi pravičnega nagrajevanja svojega dela si kroji delavec sam, saj mora s referendumom odločiti, po kakšnih osnovah in merilih bo nagrajevano njegovo delo. Delavec — neposredni proizvajalec, ki je do nedavnega mislil samo o svojem delu pri stroju, je nenadoma dobil dolžnost, da razmišlja tudi o tem, kako, na kakšen način in s katerimi sredstvi je delo, ki ga je vložil v nek proizvod, plasirano na tržišču. Vsak delavec se mora zavedati, da ustvari sredstva, ki mu bodo zagotavljala zadovoljevanje njegovih osebnih, skupnih in splošnih potreb šele, ko je njegovo delo tudi tržno priznано, kar pomeni, ko proizvod, v katerega je vložil svoje delo, prinaša skupni prihodek, s tem pa tudi skupni dohodek in čisti dohodek, kar je šele osnova, da se lahko delavcu odreže tisti kos pogače, ki ga je zaslužil.

Ravno na podlagi takšnih izhodišč je Zakon o združenem delu postavil pred delavce TOZD zahtevo, da medsebojne odnose, predvsem na področju dohodkovnih odnosov in nagrajevanja, delavci uredijo najkasneje do 31. 12. 1977. To zahtevo zakonodajalca smo morali spoštovati tudi delavci v JELOVICI, zato smo že zgodaj pristopili k iskanju optimalne organizacijske oblike, ki bi dejansko vsakemu delavcu omogočala, da bi izpolnjeval svoje pravice in obveznosti in duhu Zakona o združenem delu. Zato smo iz enega TOZD organizirali tri manjše TOZD in s tem odločanje o rezultatih dela še bolj približali delavcu.

Vse TOZD so sprejele Samoupravni sporazum o skupnih osnovah in merilih za razporejanje čistega dohodka in sredstev za osebne dohodke in skupno porabo in na ta način zagotovili vsakemu delavcu v TOZD, ki se

združujejo v JELOVICO, lesna industrija, Škofja Loka, da bo na enakih osnovah in po enakih merilih lahko prisvajal sredstva za svoje osebne, skupne in splošne potrebe. Prav tako pa ta samoupravni sporazum zagotavlja, da delavec na podlagi solidarnosti z delavci drugih TOZD v okviru delovne organizacije pridobi pravico vsaj do tistih sredstev, ki mu zagotavljajo socialno varnost.

V Samoupravnem sporazumu o združitvi TOZD v delovno organizacijo smo delavci v JELOVICI konkretno opredelili dohodkovne odnose, predvsem na področju pridobivanja skupnega prihodka in dohodka.

Planiranje, ki je postalo izredno pomembna kategorija na področju uveljavljanja pravic in dolžnosti delavca, smo opredelili v posebnem Samoupravnem sporazumu o osnovah planiranja v TOZD in delovni organizaciji. Spoštovanje določil tega samoupravnega sporazuma zagotavlja delavcem vseh TOZD, združenih v delovno organizacijo, usklajen razvoj, s tem pa zagotovljeno socialno varnost in pravično nagrajevanje po rezultatih dela.

Vsi delavci v TOZD so z referendumom sprejeli tudi konkretna merila za nagrajevanje delavcev po delu v okviru TOZD. Ta merila so navedena v Pravilniku o osnovah in merilih za delitev sredstev za osebne dohodke in osebne prejemke, saj je samo na podlagi 15 medsebojno dogovorjenih kriterijev in ki resnično predstavljajo kategorije, po katerih se lahko z gotovostjo trdi, da je neka TOZD poslovala uspešno ali neuspešno. Subjektivnih meril za nagrajevanje delavcev ni.

Kljub vsemu je potrebno poudariti, da uspešno nagrajevanje po delu predstavlja izredno zapleteno in odgovorno nalogo. Čas, v katerem bo potrebno večkratno spreminjanje že sprejetih aktov in dograjevanje le-teh, bo prinesel konkretne rezultate, vendar smatramo, da smo v JELOVICI na pravi poti, na poti, ki naj zagotovi vsakemu delavcu resnično tisto plačilo, ki si ga je prislužil s svojim delom. S tem pa bomo zagotovili zadovoljstvo vsakega delavca in prepričani smo, da bo ta način rodil svoje sadove.

Vekoslav Šket

V Gradisu na pravi poti

Kako uresničujemo zakon o združenem delu

Celotna aktivnost pri uresničevanju zakona o združenem delu je bila v Gradisu zasnovana v programu, ki ga je delavski svet podjetja sprejel v marcu 1977. Rešitve v programu so bile predstavljene delavcem, skupaj z njimi prediskutirane in nato sprejete. Vedno je bilo namreč jasno, da morajo delavci sodelovati pri snovanju, graditvi novih odnosov, ne pa biti od tega odmaknjeni.

Koordinacijska komisija za spremljanje uresničevanja zakona o združenem delu v Gradisu je doslej imela sedem sestankov, na katerih je razpravljala o nekaterih splošnih usmeritvah v nadaljnjem razvoju samoupravnih družbenoekonomskih odnosov v Gradisu ter obravnavala tudi konkretne materiale, ki so jih pripravile posamezne delovne skupine. To so bili predvsem materiali s področja delitve dohodka ter sredstev za osebne dohodke, ki smo jih morali urediti do konca lanskega leta. O nekaterih drugih

vprašanih, kot je samoupravna organiziranost, pa bomo morali temeljito razpravljati v letošnjem letu.

Največ naših razprav je bilo posvečenih urejanju odnosov pri delitvi čistega dohodka in sredstev za osebne dohodke, kar je bilo z ozirom na določila zakona o združenem delu tudi nujno potrebno urediti. Poslej bodo delavci samostojno v TOZD urejali vprašanje delitve čistega dohodka in sredstev za osebne dohodke s svojim pravilnikom.

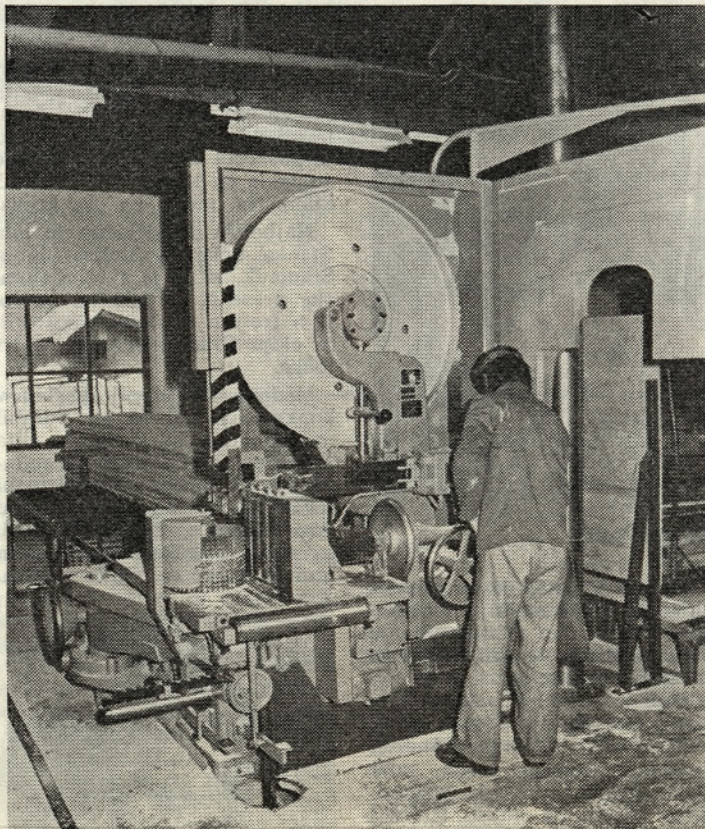
V procesu uresničevanja zakona o združenem delu smo se v Gradisu intenzivno ukvarjali tudi z urejanjem dohodkovnih odnosov. To področje je najbrž zahtevnejše od področja »nagrajevanja«, morda tudi zato, ker je res novost in se za razliko od nagrajevanja po delu, o urejanju družbenoekonomskih odnosov med TOZD premalo pogovarjali na osnovi, ki jih prinaša zakon o združenem delu. Skladno s tem in zaradi dejstev, da je pojem dohodkovnih odnosov za marsikoga še vedno zelo nejasen, smo v Gradisu zastavili urejanje dohodkovnih odnosov v

širšem smislu in pri tem mislimo na odnose med TOZD, odnose med TOZD in delovno skupnostjo in tudi odnose z drugimi TOZD. Seveda iz tega ne smemo izključevati odnosov pri delitvi sredstev za osebne dohodke, ki so prav tako sestavni del celokupnega sistema samoupravnih in družbenoekonomskih odnosov na dohodkovnih osnovah.

Pri urejanju odnosov med delovno skupnostjo in TOZD pa velja ponovno poudariti, da ne gre predvsem za organiziranje ampak mora biti v ospredju

spreminjanje odnosov pri pridobivanju dohodka delovne skupnosti, ki ga delavci pridobivajo »iz celotnega prihodka, ki ga delovna skupnost ustvari s svobodno menjava dela z delavci v organizacijah oz. skupnostih, za katere opravlja dela skupnega pomena.«

Gre torej za presejanje proračunskih odnosov in za reševanje medsebojnih odnosov med TOZD in delovno skupnostjo na dohodkovnem principu, na principu svobodne menjave dela. N.N.



Prilava cepilke za cepljenje desk

LIP Bled: Uveljavljanje zakona o združenem delu

Tako kot v večini delovnih organizacij, smo se tudi pri nas začeli že v lanskem letu ukvarjati z usklajitvijo samoupravnih aktov. Ugotovili smo, da bo marsikatero potrebno narediti povsem na novo, nekatere pa bo treba le popraviti oz. dopolniti in tako uskladiti z zakonom o združenem delu in drugimi veljavnimi predpisi.

Dela smo se lotili z vso resnostjo. Delavski sveti so imenovali posebne komisije, katerih naloga je bila izdelati osnutke samoupravnega sporazuma o skupnih osnovah in merilih za razporejanje čistega dohodka in razporeditev sredstev za osebne dohodke čistega dohodka in razdelitvi v DO, pravilnikov o razporejanju sredstev za osebne dohodke za vsako posamezno temeljno organizacijo, nadalje samoupravnega sporazuma o združitvi temeljnih organizacij v delovno organizacijo LIP Bled, samoupravnih sporazumov o združenju dela delavcev v temeljnih organizacijah in delovni skupnosti ter statutov temeljnih organizacij in delovne skupnosti.

Vsi osnutki spredaj navedenih aktov so bili izdelani že v preteklem letu ter dani delavcem v obravnavo in razpravljanje tako, da so bili vsi t isamoupravni akti sprejeti na referendumu,

ki je bil 26. januarja 1978 in ki je v celoti uspel.

S tem pa delo spredaj omenjene komisije v delovni oz. temeljni organizaciji ni bilo zaključeno, saj leta morajo spremljati uresničevanje in izvajanje zakona o združenem delu, tako, da je sedaj v izdelavi osnutek statuta delovne organizacije. Prav sedaj pa so v javni obravnavi osnutki kar treh pravilnikov, in sicer:

— Pravilnik o organizaciji in delu finančne službe

— Pravilnik o osnovnih sredstvih in

— Pravilnik o časovnih normativih.

Kakor hitro bodo ti trije pravilniki sprejeti in dokončno izdelan statut DO, se bomo lotili usklajevanja na področju delovnih razmerij in odgovornosti delavcev, saj je tudi tu treba izdelati poseben samoupravni akt, uskladiti pa bo treba še mnoge druge interne predpise. Čeprav smo sedaj šele na začetku drugega četrtletja, se dobro zavedamo, da je pred nami še dolga in naporna pot, saj nas zakon sam obvezuje, da moramo svoje samoupravne akte uskladiti z zakonom najkasneje do decembra 1978. Kunej

Uresničevanje zakona o združenem delu v gozdnem gospodarstvu Bled

Za obdobje preteklega leta smo s Programom izvajanja in uporabe Zakona o združenem delu v temeljnih organizacijah Gozdarstvo Bohinj, Gozdarstvo Po-

kljuka, Gozdarstvo Jesenice, Gozdarstvo Radovljica, Gozdno avtovozništvo in delavnice Spodnje Gorje, Gozdno gradbeništvo Bled, v obratu za koope-

racijo Zasebni sektor gozdarstva Bled ter v delovni skupnosti skupnih strokovnih služb določili kot temeljno vsebino in cilje:

— preobrazbo obstoječe organizacije v delovni organizaciji, temeljnih organizacijah, obratu za kooperacijo in v delovni skupnosti skupnih služb,

— vskladitev samoupravnega sporazuma o združenju v delovno organizacijo, drugih samoupravnih in samoupravnih splošnih aktov.

Poudariti velja, da prvi cilj ni bil dosežen. Glede nato, da Zakon o združenem delu, z upoštevanjem ustavnih načel in določb, popolneje definira samoupravni položaj temeljnih organizacij in delovnih skupnosti ter pogoje njihovega organiziranja in da je na drugi strani precizneje določen samoupravni položaj delovne organizacije in še posebej, ker obrat za kooperacijo ni funkcioniral po vseh vsebinskih zahtevah, bi morali proučiti:

— če obstoječe temeljne organizacije in obrat za kooperacijo izpolnjuje pogoje po Zakonu o združenem delu;

— če so v okviru sedanjih temeljnih organizacij in obrata za kooperacijo morda zajeti določeni deli delovnega procesa, ki bi sicer moral biti organizirani kot temeljne organizacije oziroma delovne skupnosti;

— ali sedanje rešitve samoupravne organizacije v delovni organizaciji zagotavljajo uresničevanje skupnih ciljev oziroma ciljev združenja.

Res je sicer, da smo imeli pred seboj oceno samoupravnih razmer iz leta 1976 in elaborat o samoupravnem organiziranju združenega dela v v gozdarstvu Slovenije. Vendar očitno ugotovitve niso bile prepričljive v taki meri, da bi se zedinili za kakršnekoli spremembe. Zavedamo pa se, da je najbolj kritična samoupravna organiziranost temeljne organizacije kooperantov in da vseh funkcij, ki jih mora imeti ta gospodarski subjekt, ne bo mogoče vzpostaviti brez nekaterih sprememb v temeljnih organizacijah gozdarstva.

V decembru 1977 smo delavci in kmetje — lastniki gozdov na referendumu odločali o predlogih naslednjih samoupravnih sporazumov:

— spremembe in dopolnitve samoupravnega sporazuma o združenju v delovno organizacijo Gozdno gospodarstvo Bled,

— samoupravni sporazum o urejanju medsebojnih razmerij pri pridobivanju dohodka,

— samoupravni sporazum o medsebojnih pravicah, obveznostih in odgovornosti delavcev v temeljnih organizacijah in delavcev v delovni skupnosti skupnih služb,

— samoupravni sporazum o pripravljanju in sprejemanju planov,

— samoupravni sporazum o skupnih osnovah in merilih za razporejanje čistega dohodka in delitev sredstev za osebne dohodke,

— samoupravni sporazum o združenju dela delavcev v TOZD oziroma združenju kmetov — lastnikov gozdov v TOK.

Razen tega so delavci vseh TOZD in delavci v skupnih službah odločali o predlogih pravilnikov o razporejanju čistega dohodka in o delitvi sredstev za osebne dohodke.

S tem, ko so bili našti samo- upravni sporazumi in pravilniki sprejeti in se uporabljajo od 1. januarja 1978 dalje ugotavljamo, da je normativno urejeno takoimenovano področje dohodkovnih odnosov in opravljena druga naloga iz Programa izvajanja in uporabe Zakona o združenem delu.

Konc

Naši prvi smučarski prvaki

Ni moglo biti drugače. Lepa in sonca za celo nebo ter odlična organizacija zagnancev športnega društva Alples iz eleznikov so poskrbeli, da je prva zimska lesariada delavcev SOZD GLG Bled — v celoti uspela.

Dobre volje je bilo na pretek — tudi zadrege zaradi premajhnih parkirnih prostorov ji niso mogle do živnega — pred startom, na cilju, sploh pa na zaključku letošnjega tekmovanja, v Železnikih. Pa o tem malo kasneje.

Prva so se po veleslalomski progi, ki je imela metrov okoli 700, vrtice pa 24 in jo je postavil Jože Benedičič, pognala dekleta. Nekatera umirjeno, zadržano, druga pa so švignila po progi kot veter. Ze res, da je važno sodelovati, da le prideš »skoz«, ampak zmaga, to e pa posebna slast.

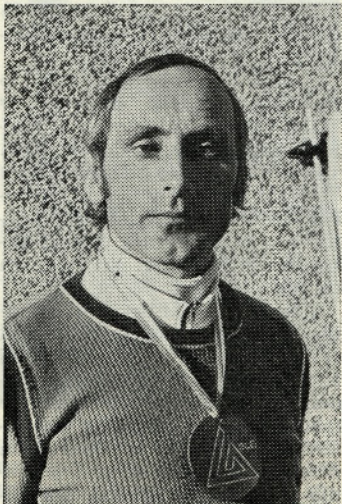
Pri tistih, ki še niso praznovali tridesetega rojstnega dne je bila najurnejša Janja Stanonik iz Gradišča, pri tistih, ki so si že nadele tretji križ — nekdo v cilju je dejal, da se pri ženskah pri tridesetih »cagar« ustavi, pa je bila najhitreje na cilju Ivanka Berčič, ij blejskega Lipa, ki bi se tudi med mlajšimi tekmovalkami uvrstila na tretje mesto.



Janja Stanonik — Gradis

žensk, ki ga tokrat niso vzele tako kot na številnih mednarodnih tekmovanjih, kar malo pod »razno«, zajelo občinstvo mrzlično pričakovanje, kdo bodo šampioni pri moških.

Najstarejša udeleženka tekmovanja je bila Francka Sturm, rojena leta 1939 iz Alplesa. To, da proge ni zvočila do konca, ni nobena tragedija. To se zgodi še tako prekaljenemu asu.



Tine Repinc

Vzdušje je še naelektriziral prvi predtekmovalec na progi, Alplesov direktor Jože Demšar, ki je bil na spolzkem terenu tako vabljliva atrakcija, da je nekdo od tistih, ki so čakali na cilju, dejal: »Ta je pa za pogledat!« Neumorni organizator Tone Kemperle pa je po svojem ozvočenju zaželel: »Upajmo le, da nam ne preveč potlačil proge.«

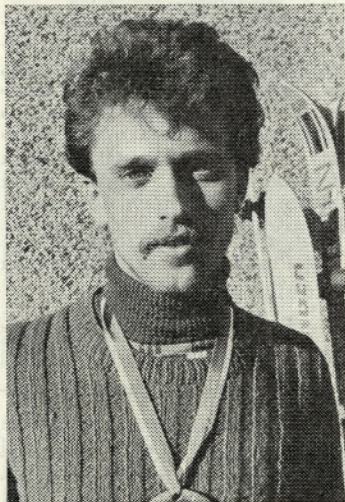


Stanka Šolar

Nadaljnji potek je popolnoma uresničil najdrznejša pričakovanja. Popuščanja ni bilo. Šlo je na vse ali nič — priti do konca ali nekje obsedeti.

Tudi tokrat se je pokazalo, da tisto, kar enkrat dobro znaš, znaš zmeraj. Klinarjev Andrej, nekdanji državni prvak, zdaj doma pri GG Bled, je pokazal, kako vsem na hitro pokažeš hrbet. Kljub temu, da je vozil v kategoriji starejših tekmovalcev, je bil najhitrejši med vsemi 79 smučarji, razvrščenimi v treh kategorijah, ki so pripeljali skozi cilj. »Kdo pa, če ne naš,« je njegovo zmago komentiral eden od navzočih gegejevcev.

Takoj za Klinarjem, prav tako je bil drugi tudi v konkurenci



Karel Luštrik

vseh zbranih, je bil Šmidov Janče iz Alplesa, tretji pa, prav tako odličen, saj bi bil v skupni konkurenci na petem mestu Rajko Knific iz Aera.

Pri ostalih fantih, eni so to še zares, drugi pa bi večkrat radi bili, je bil med tistimi, ki še niso prispeli do 35 let, najboljši Mileno Prezelj iz Alplesa, pri mlajših, od četrto stoletja navzdol pa Karel Luštrik iz Gradisa.

Najstarejši tekmovalce je bil Slave Stanonik iz Gradisa, rojen leta 1930, ki je nastopil obeh disciplinah. Le leto za njim sta prikorakala na svet Zoran Rauter — GG Kranj in Silvo Repinc — GG Bled.

Podobno nervozno, če ne še bolj, kot pred startom veleslalom, je bilo tudi pred startom tekačev. Prav gotovo ni pri tem nihče imel za mar tistega, ko včasih pravijo: Oče je imel dva sina. Prvi je bil pameten, drugi pa je bil smučarski tekač.



Ivanka Berčič

Seveda pa tole ni čisto res in ne drži samo za »laufarje«, temveč za vse tiste, ki garajo, da bi nekaj dosegli. Za tekaško progo je poskrbel Maks Jelenc. Zenske so tekle en krog, ki je imel 1,5 kilometra, moški pa dva kroga.

Najboljša pri dekletih je bila Stanka Šolar iz Alplesa. Janja Stanonik, ki se je z veleslalom-ske preselila na tekaško progo, je s tretjim mestom maloštevilni ekipi Gradisa pritekla še tri točke.

Medtem, ko je pri moških v konkurenci nad 35 let porabil najmanj časa od starta do cilja Tine Repinc z Lipa, so pri mlajših pobrali smetano nekdanji znani tekači — kar po vrstnem redu Pavel Kobilica, zdaj pri GG Bled, za njim pa Tone Nastran in Ludvik Jelenc — oba iz Alplesa.

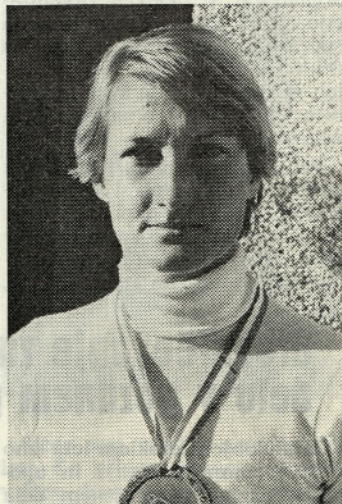


Andrej Klinar

Smučarska karavana je nato krenila v Železnike, pod gostoljubno streho Alplesa, da bi počakali uradno proglasitev zmagovalcev.

Po naporih na tekmovalnih progah je bila na »dnevem redu« že »klasična« klobasa z zeljem, ki se jo najlaže poje, če ob njej tudi kaj steče, za dobro prebavo pa je potem potreben še poskočen korak. In prav za slednje so jo — gotovo se s tem vsi strinjajo, ki so bili zraven — dobro uredili Selški fantje.

Če smo že na Soriški planini približno že vedeli, kdo so naj-



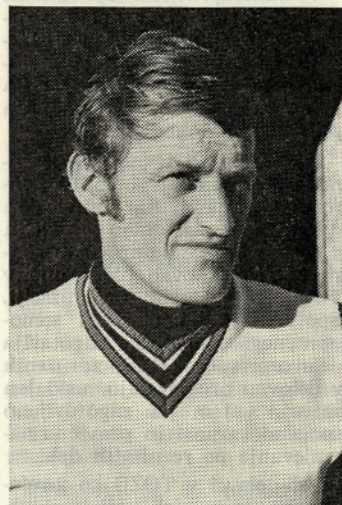
Jasna Patnar

boljši med posamezniki, pa smobili močno na trnih, katera je bila najboljša ekipa.

Iz škofjeloškega Gradisa je bila le skromna četica tekmovalcev. Skoraj sama žlahta. Brata Slavc in Pavle Stanonik in Slavčeva hčerka Janja. Pa je ta žlahta nabrala kar lepo število točk.

Po nestrpnem pričakovanju, ki kljub prizadevanju organizatorjev ni moglo biti krajše, saj so imeli res polne roke dela, smo končno le izvedeli za najboljše.

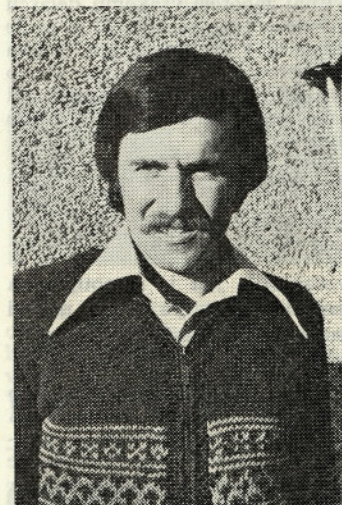
V veleslalomu je zbrala največ točk ekipa Alplesa (gotovo je k temu veliko pripomogel domači teren, na katerem so se lahko na skrivaj pripravljali že mesece



Pavel Kobilica

pred lesariado, veliko pa je k zmagi gotovo prispevalo tudi strastno občinstvo), v tekih pa je bil LIP le za mišjo dlako pred Alplesom. Oba sta nabrala po 26 točk, le da so Lipovci lahko vrgli na tehtnico nekaj mesecev več in to je bilo odločilno. Prav tako je bilo tudi v boju za drugo oziroma tretje mesto v veleslalomu, ko je GG Bled zaradi tega prehitel krajevnega tekmeča LIP.

Seveda pri vsem tem ne bi bilo prav, če ne bi omenili tudi nastopa individualnega poslovnega organa, po domače direktorja, SOZD GLG Bled — Pavla Tolarja. Po tem, ko si je ogledal borbe na Soriški planini — navkreber ga je malo res dajala



Mileno Prezelj

sapa, ampak tega v vetru skoraj sapa, ampak tega v vetru skorajda ni bilo slišati — je seveda prišel tudi v Železnike. Tisti, ki so bili blizu njega, so imeli priložnost videti, da je imel pred svojim govorom v mikrofon večjo tremo kot pa dopoldne tekmovalci na startu. »Čut odgovornosti«, je pojasnil kasneje.

Če smo najle s temle pisanjem prišli do cilja, naj bo za zaključek zapisano še tole: najbrž lahko rečemo, da je prvo tekmovalstvo veleslalomu in tekih gorenjske gozdarjev in lesarjev uspelo še preden pa si rečemo, drugo leto pa spet na svidenje, si moramo reči tudi, da bi se morali delavci 5500-član-

ske družine za šahom in smučanjem srečati tudi v drugih športih. In da bi moralo biti njihovo število čimvečje.

REZULTATI TEKMOVANJA:

Veleslalom

Zenske (do 30 let):

1. Stanonik Janja, Gradis 0.50,50
2. Šifrer Ana, LIP Bled 0.54,17
3. Smid Verona, Alples 0.57,94
4. Kranjc-Kikelj Irena, Jelovica 1.02,39
5. Primožič Martina, Alples 1.02,48

Zenske (nad 30 let):

1. Berčič Ivanka, LIP Bled 0.55,74
2. Pretnar Jasna, LIP Bled 0.57,56
2. Urankar Marija, LIP Bled 0.59,14
4. Veber Anica, LIP Bled 1.00,36
5. Ažman Vida, GG Bled 1.00,92

Moški (nad 35 let):

1. Klinar Andrej, GG Bled 0.46,19
2. Smid Janče, Alples 0.47,29
3. Knific Rajko, Aero 0.48,78
4. Miklavc Ivan, Jelovica 0.49,42
5. Medja Brane, Jelovica 0.49,71

Moški (do 35 let):

1. Prezelj Mileno, Alples 0.48,05
2. Hočvar Franc, Aero 0.49,10
3. Gaberc Franc, GG Kranj 0.49,34
4. Gorzetti Slavko, GG Bled 0.50,50
5. Silič Zdravko, GG Bled 0.52,08

Moški (do 25 let):

1. Luštrik Karel, Gradis 0.48,68
2. Cesar Zdravko, GG Bled 0.48,83
3. Gašperin Matjaž, LIP Bled 0.49,89
4. Sinkovec Marko, GG Kranj 0.50,11
5. Mohorič Mirja, Alples 0.50,28



Smučarski teki

Zenske:

1. Šolar Stanka, Alples 08.52,22
2. Ristič Albina, LIP Bled 10.03,28
3. Stanonik Janja, Gradis 10.22,06
4. Osterman Ana, GG Bled 11.31,88
5. Büki Anica, Alples 13.33,06

Moški (nad 35 let):

1. Repinc Tine, LIP Bled 13.37,90
2. Repinc Viktor, LIP Bled 14.19,25
3. Lapajne Franc, LIP Bled 15.18,58
4. Kalan Jože, Alples 16.04,28
5. Oblak Ciril, Gradis 16.24,31

Moški (do 35 let):

1. Kobilica Pavel, GG Bled 11.40,70
2. Nastran Tone, Alples 12.07,08
3. Jelenc Ludvik, Alples 12.49,98
4. Kordež Matevž, LIP Bled 13.06,06
5. Lapajne Mirko, LIP Bled 13.07,76

Ekipna razvrstitev

Veleslalom:

1. Alples Železniki
2. Gozdno gospodarstvo Bled
3. Lesno industr. podjetje Bled
4. Jelovica Škofja Loka
5. Aero, Tovar, celuloze Medvode
6. Gradis, LIO Škofja Loka
7. ZLIT Tržič
8. Gozdno gospodarstvo Kranj

Smučarski teki:

1. Lesno industr. podjetje Bled
2. Alples Železniki
3. Gozdno gospodarstvo Bled
4. Gradis, LIO Škofja Loka
5. Jelovica Škofja Loka