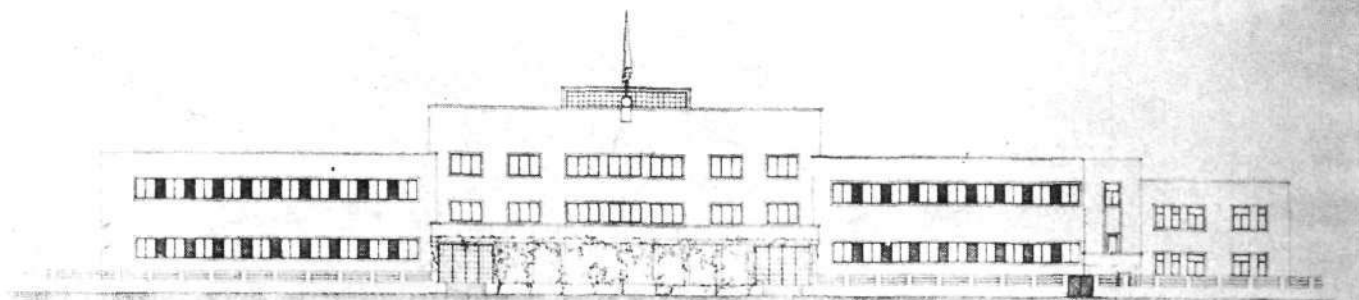


NAČRT OSNOVNE ŠOLE ZA BEŽIGRADOM
GLAVNO LIČE POGLED J CESTE

M 1 : 1 0 0
LIST ŠTV 42



PROJEKTANT *Alma*

MESTNI GRADBEŃI URAD

NOVA OSNOVNA ŠOLA ZA BEŽIGRADOM

ING. VLADO MUŠIĆ

Bežigrajski in Svetokriški okoliš skupaj štejeta približno 7—8 tisoč prebivalcev s ca. 400 šoloobveznimi otroki. Vsi hodijo sedaj v oddaljene šole sredi mesta. Z zgraditvijo novega šolskega poslopja bodo obstoječe šole razbremenjene za 12 razredov. Ta pridobitev bo blagodejno vplivala na pouk in higieno, ker dosedanja dvojna frekvenca pouka v teh šolah skoro onemogoča celo temeljito prezračevanje šolskih razredov.

Za novo šolsko zgradbo prvotno določeno stavbišče na tako imenovanih »Pekovskih njivah« v izmeri ca. 6000 m² je bilo pičlo odmerjeno za mnogostranske potrebe sporta, telovadbe in šolskih nasadov. Prostor tudi ni bil idealen zaradi bližine hlevov topničarske vojašnice. Nadlega muh in drugega mrčesa bi bila v poletju neznosna. Zato je smatrati predlog in sklep ljubljanske občinske uprave, da se postavi nova šola v opuščeni mestni gramoznici, za izredno posrečen. S to odločitvijo je pridobila občina na eni strani dragocena stavbišča, bežigrajski prebivalci pa velik kompleks gramoznice, ki bo z zgraditvijo šolskih objektov in ureditvijo celotne jame z nasadi v okras vsemu okolišu.

Mestna gramoznica s površino 40.000 m² se razteza vzdolž Vodovodne ceste, zapadno Stadiona, v smeri jug-sever. Njena lega je za ves bežigrajski okoliš, ki se razteza levo od Tyrševe ceste, centralna. Svetokriški okraj pa bo po zazidavi itak moral dobiti lastna šolska poslopja.

Celotni projekt šole s svojimi predvrti, igrišči in šetališči zavzema nad 10.000 m² površine. Na šolske zgradbe same odpade ca. 1620 m². Ostala površina gramoznice v izmeri ca. 30.000 m² se bo uporabila za nasade, v svojem južnem delu za zgradbo gimnazij-

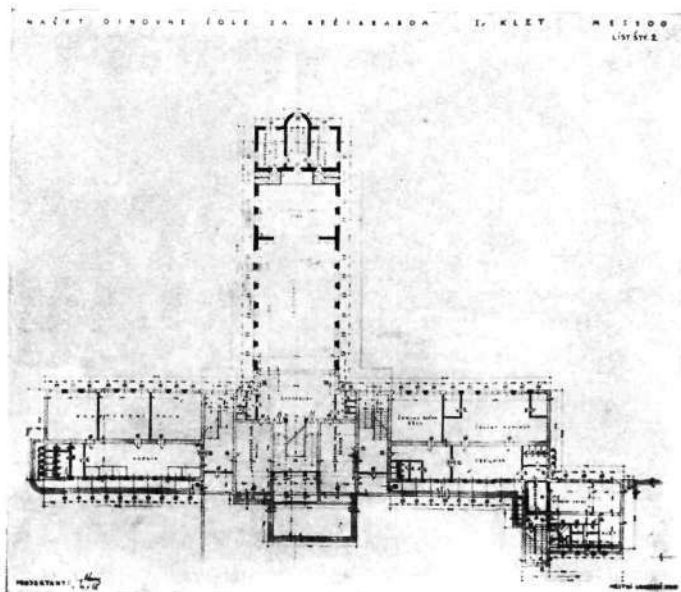
skega poslopja, za sportna igrišča vsega okoliša in za javne nastope bežigrajskega »Sokola«.

Šolski objekti bodo postavljeni v severnem delu jame. Vsa nezazidana površina ostane odprta solncu od vzhoda, juga in zapada. Učilnice so obrnjene proti jugu, hodniki in ostali stranski prostori pa proti severu. Luči, zraka in solca bo v šolskih zgradbah in okoli njih dovolj.

Glavna šolska zgradba se dviga nad cestnim nivojem v dveh stopnjah do višine drugega nadstropja. Stranski krili sta nad cesto enonadstropni, od nivoja jame gledano pa trinadstropni. Zunanja razčlenjenost je zahteva notranje ureditve, ki vsebuje v srednjem delu upravno poslopje, v obeh stranskih krilih pa oba šolska objekta za dečke in deklice ločeno, s posebnimi vhodi in stopnišči. Upravno poslopje s skupnim šolskim vodstvom za obe šoli veže na zunaj obe krili v arhitektonsko celoto.

Stanovanjski objekt je priključen šolskemu poslopju na severozapadni strani in ima stanovanja za voditelja obeh šol in šolskega slugo z vsemi priteklinami, kakor tudi z vrtovi za zelenjavo, lepotično gromovje in sadno drevje.

Mnogo preglavic, ugibanja in pomislekov vzbuja še danes Bežigrajem način prilagoditve šolskega projekta glede na konfiguracijo in izrabo gramoznice kot stavbišča. Višinska razlika med jamo in obkrožujočimi jo cestami znaša ca. 70 m in je v projektu s pridom izrabljena za različne stranske prostore. V območju teh 7 m sta predvideni dve kletni nadstropji. Spodnje, najnižje proti jami zavzema v globino do srednjega zidu odprto in pokrito stebrišče, ki bo služilo v času slabega vremena otrokom kot izprehaja-



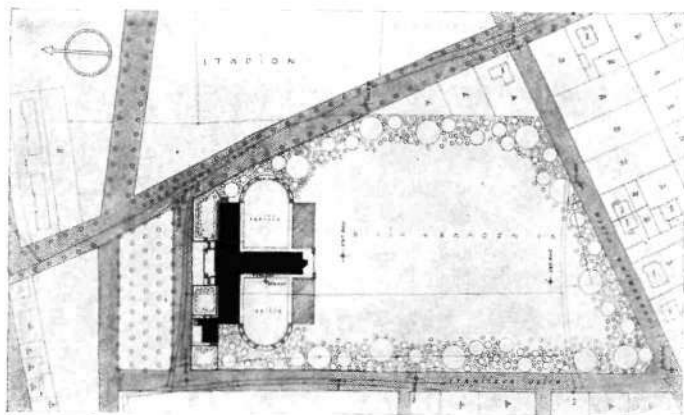
Tloris druge kletne etaže

lišče. Ta ureditev je edinstvena v dravski banovini. Zelo važno je, da imajo otroci v odmorih priliko razgibati se ne glede na vremenske prilike. S tem je vedno omogočeno temeljito prezračevanje učilnic in hodnikov. Druga polovica trakta te etaže pa je namenjena za zavetje šolski deci v primeru nenadnih bombnih napadov. Prihodnja etaža je proti cesti do tretjine izven zemlje in ima na severni strani vzdolž obeh šolskih objektov 2'0 m širok svetlobni in prezračevalni jarek. Prostori, obrnjeni proti temu jarku, so podrejene važnosti in ne služijo namenom za dolgo bivanje v njih, kot na primer: hodniki, stranišča, garderobe i. t. d. Južni trakt te etaže, ki je obrnjen proti jami, pa vsebuje učilnice za rokodelski pouk in gospodinjsko šolo s povsem normalno velikimi okenskimi odprtinami. (Glej aksonometrično risbo s pogledom od jugovzhodne strani.)

Visoko pritličje je situirano 1'0 m nad cestnim nivelom. V tej etaži so v vsakem stranskem krilu po tri učilnice s prostornimi, 5'0 m širokimi hodniki, v katerih bodo nameščene garderobe. Te garderobe bodo izdelane povsem zračno iz kvadratično pletene mreže. Za vsak razred po dva zamrežena oddelka za zaklepanje. Ključ hrani razredni učitelj, oziroma izmenoma določeni učenec, ki nadzira odlaganje in oblačenje v teh kabinah. Na ta način je vsaka tatvina nemogoča, zadostno zračenje mokre obleke v prostornih hodnikih je higiensko zadovoljivo rešeno. Take ureditve garderob so se dobro obnesle v sosedni Avstriji in Nizozemski.

Učilnice so po površini in prostornini namenjene za največ 40 učencev. Na vsakega učenca pride 5 m³ zraka. Južna stena učilnic je razdeljena v tri okenske odprtine, ki so med seboj ločene s slokimi stebriči. Prezračevanje se bo vršilo z okensko gornjo svetlobo, kakor tudi s stalnim dovajanjem svežega in ogretega zraka skozi zidne odprtine.

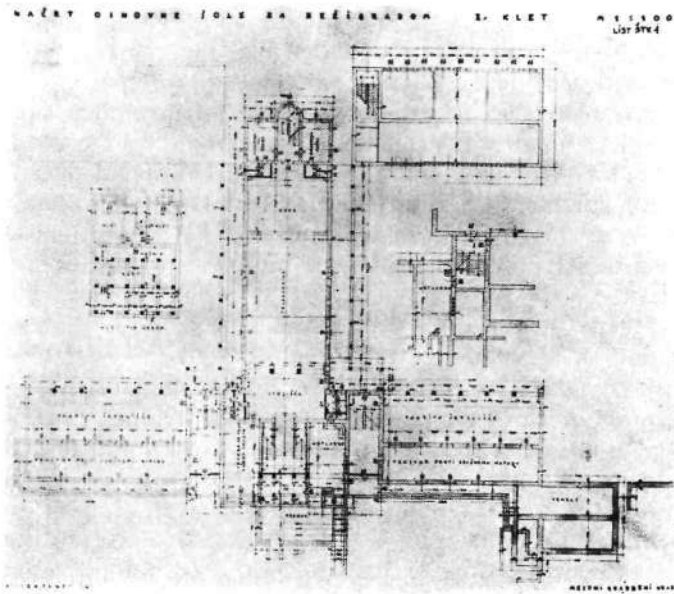
Ista razdelitev prostorov kakor v pritličju, je v I. nadstropju; v vsakem krilu so trije razredi. Skupaj



Situacijski načrt šole ob in v bivši mestni gramoznici

torej 12 učilnic za 480 otrok brez vštetja treh učilnic za rokodelski pouk, ženska ročna dela, gospodinjsko šolo v I. kleti in dveh dvoran za fiziko in risanje v II. nadstropju upravnega objekta. Streha nad obema šolskima traktoma bo izvršena kot pohodna terasa za pouk risanja po naravi.

Upravno poslopje združuje oba šolska objekta v arhitektonsko celoto. V ta objekt je poleg ostalih dostopov še poseben vhod iz 1'0 m pod cestnim nivelom ležečega predvrta h garderobam za sokolsko telovadbo in v telovadnico, ki bo uporabljiva tudi za prosvetne prireditve. Poleg sokolskih garderob so predvidene še posebne garderobe za šolsko telovadbo z dostopom iz obeh šolskih stopnišč v višini pritličja. Važno in ustrezajoče predpisom šolskega zakona je, da se izločijo ob priliki sokolske telovadbe in prosvetnih prireditev šolskemu pouku namenjeni prostori. V tem objektu je predvideno v višini pritličja obsežno kopališče s prhami, garderoba za prilike javnih prireditev, shramba za telovadno orodje in kotlarna za centralno ogrevanje vseh objektov razen stanovanjskega.



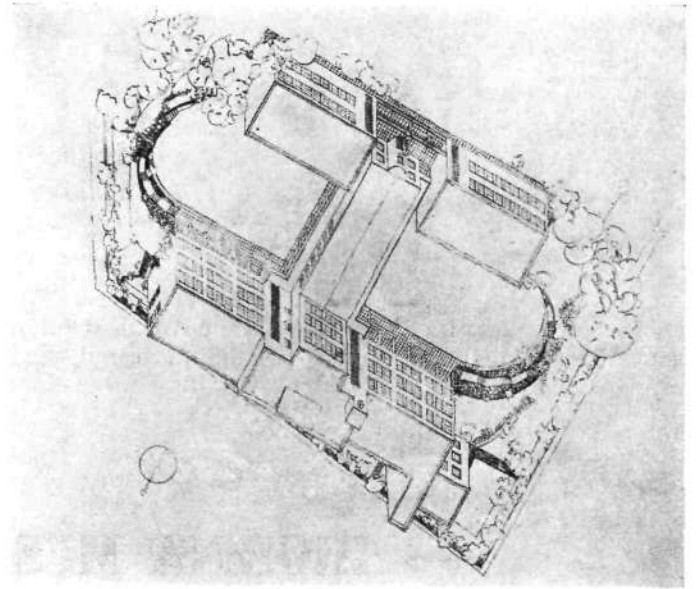
Tloris prve kletne etaže



Ing. Vlado Mušič

Prvo nadstropje upravnega objekta vsebuje dve čakalnici, oziroma govorilnici za starše, konferenčno sobo za obe šoli in sobi za voditelja in šolskega zdravnika. V drugem nadstropju je proti jugu obrnjena fizikalna, proti severu pa risalna dvorana s potrebnimi kabinetimi za učila in šolski knjižnici. Risalnica ima poleg stenske še stropno razsvetljavo povsem v smislu današnjih zahtev za pouk risanja.

Telovadnica s stalnim šolskim odrom in garderobami za igralce je situirana povsem v jami. Priključena je vertikalno na upravni objekt v smeri severjug. Višina telovadnice dosega ono dveh kletnih etaž šolskih objektov. Čista površina pa znaša $20 \times 12 = 240 \text{ m}^2$ in bo zadostovala vsem zahtevam šolske in sokolske telovadbe. Tako postavljena telovadnica ima dostop iz obeh šol po glavnih stopniščih, kakor tudi naravnost s ceste ob javnih prosvetnih prireditvah in sokolski telovadbi. Telovadnica kot objekt deli po sredi obe šolski igrišči za deško in dekliško šolo. Ureditev teh igrišč je dobro pregledna iz aksonometrično risane skice. Ob obeh zunanjih podolžnih stenah telovadnice so pokriti hodniki s terasami kot zavarovan dostop v dva povsem samostojna šolska objekta, ki se bosta zgradila ob potrebi povečanja, ali pa ob ustanovitvi višje narodne šole. S to dozidavo se bo pridolo



Aksonometrični pogled z jugovzhoda

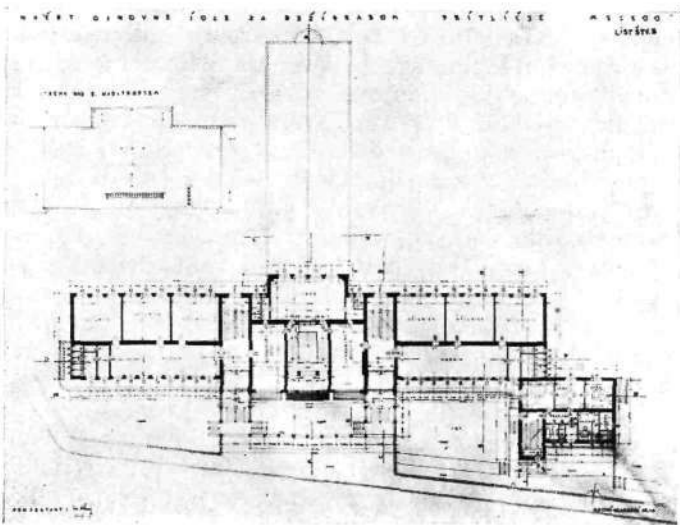
bilo nadaljnjih 12 razredov brez razširjenja upravnega poslopja, ki je po svojem obsegu že sedaj predvideno za povečani šolsko-upravni aparat.

Kurjava vseh objektov razen stanovanjskega in odrskih garderob bo centralna — s toplo vodo. Prezračevanje učilnic se bo vršilo z dovajanjem svežega in ogretega zraka, ki bo izpeljan po zidnih kanalih. Za prostore, ki se bodo uporabljali tudi v času šolskih počitnic kot sobe za voditelja, zdravnika, konference, učila in stranišča, so določene za ogrevanje še posebne lončene ali pa plinske peči.

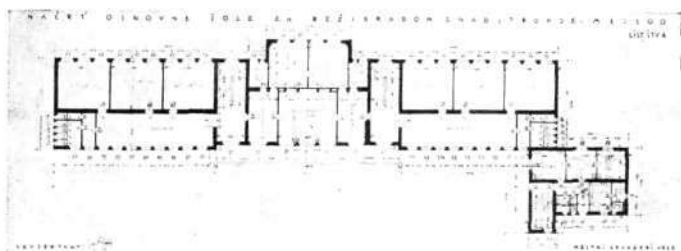
Vsa sanitarna oprema v posameznih klosetnih skupinah bo ustrezala najnovejšim higienskim zahtevam. Voda bo vpeljana v vse klosetne skupine in tudi v učilnice. Mestno kanalizacijsko omrežje bo podaljšano od Tyrševe ceste po Vodovodni cesti do trga pred glavnim šolskim poslopjem. Ker ležita spodnji dve etaži pod nivelom bodočega kanala, se bodo zbirale fekalije teh dveh etaž v posebni greznici, iz katere jih bo dvigala v cestni kanal avtomatično delujoča črpalnice. Meteorna voda z igrišč bo izpeljana v posebne ponikovalnice, ki bodo zgrajene pod tlakom teh igrišč.

Oprema šolskih prostorov, telovadnice, kakor tudi nabava učnih zbirk bo povsem preprosta, ustrezajoča strogo namenu in vsem današnjim pridobitvam na polju šolstva. Gradbeni stroški so preračunjeni na Din 6,500.000—. V tej vsoti je všteta tudi ureditev dvorišč, brežin z nasadi in ograditev vsega, šoli namenjenega kompleksa ca. 10.000 m² površine. Za poznejšo dozidavo dveh objektov z 12 razredi bo potrebno še nadaljnjih 2,300.000 dinarjev.

Sklep občinske uprave ljubljanske, da se prične še to pomlad z graditvijo osnovne šole, je bil od meščanstva, posebno še od bežigradskega, kot najbolj prizadetega, s hvaležnostjo pozdravljen. Konec bo skrbi za deco, ki je morala doslej brez spremstva hoditi v oddaljene šole v sredi mesta ali pa čez železniške ture v Spodnje Šiško. Ta šola bo prva, ki jo zgradi mestna



Tloris visokega prifilija



Tloris nadstropja

občina od leta 1914. dalje. Med- in povojna doba je zaposlila vse občinske uprave z drugimi, še bolj nujnimi problemi, ki niso dopuščali izdatkov za gradnjo

šolskih poslopij v novo nastalih okoliših na severnem in vzhodnem delu mesta. Reševanje stanovanjske krize je bila ena največjih nalog mestne občine poleg ostalih, ki so nujno zahtevale ureditev cesta, moderniziranje mestne klavnice, povečanje elektrarne, razširjenje cestno železniškega omrežja, regulacijo Ljubljane, graditev novih kanalov in nešteto drugih perečih socialnih vprašanj. Vzlíc sedanji hudi denarni krizi se je občinska uprava odločila pričeti tudi z reševanjem šolskih problemov, ki temeljijo poglavitno v pomanjkanju šolskih prostorov. Po tej šoli pride na vrsto osnovna šola v Vodmatskem okolišu in povečanje nekaterih že obstoječih šolskih zgradb v mestu samem.

HIGIENA MESTA LJUBLJANE

DR. KAREL PETRIČ,
V. D. DIREKTORJA HIGIENSKEGA ZAVODA

Vprašanja higijene mesta so tako številna in obširna, da tu lahko podamo le splošno in bežno sliko o njih. Popolno vrednoto dobijo le, če se obravnavajo in utemeljujejo posamič, ker je vsako izmed njih problem zase. Ne moremo govoriti o higienskih razmerah mesta Ljubljane, ne da bi razmotrivali obenem sodobna splošna načela higijene mesta. Načela sodobne higijene naj bodo smernice zdravstvene politike mesta. Higiena proučava vse one činitelje, ki vplivajo na zdravje posameznika, kakor tudi na zdravje vsega prebivalstva, živečega v skupnem edinstvu, ki se imenuje mesto, trg ali vas, ter daje navodila in smernice, kako naj uredimo način življenja, da dosežemo po naravi odmerjeno najvišjo možno starost.

Higiena proučuje torej vzroke prerane smrti in visoke umrljivosti prebivalstva in daje navodila in ukrepe za zmanjšanje umrljivosti. Higiena hoče zdravega človeka, ki posveča svoje moči skupnosti. Toda na tem mestu nas ne zanimajo vprašanja higijene posameznika, ampak tista, ki zadevajo vse prebivalstvo mesta. Ta bi bila: podnebje, zrak, stanovanja, preskrba s pitno vodo, odvajanje odpadnih vod, odstranjevanje smeti in odpadkov, preskrba z živili in nadzorstvo nad njimi, ureditev cest in prometa, otroška igrišča, kopališča, javni nasadi, industrijske naprave, zdravstvene in socialne ustanove, pokop mrličev. V higienskih nedostatih navedenih činiteljev najdemo vzrok nalezljivim in socialnim boleznim ter z njimi v zvezi vzrok prerane smrti in visoke umrljivosti.

Preden govorimo o higienskih ureditvah in vprašanjih mesta Ljubljane, ki čakajo še rešitve, si moramo predočiti veliko razliko med predvojno in povojno Ljubljano. Predvojna Ljubljana je bila provincialno mesto z nekaj preko 40.000 prebivalci. Po prevratu so začele polniti mesto množice ljudi, ki so

prilhajale iz okupiranih krajev in iz podeželja. Ljubljana z bližnjo okolico je mahoma narasla na nad 80.000 prebivalcev, s čemer se je uvrstila med večja mesta. Nenadno povišanje števila prebivalcev in istovrstna industrializacija je zahtevala od mestne uprave rešitev mnogih novih in deloma težko izvedljivih problemov. To upravičuje tudi nezadovoljivo rešitev marsikaterih sicer perečih higienskih ureditev, ki so zvezane povečini s precejšnjimi materialnimi žrtvami in gredo v breme davkoplačevalcev v mestu. Vsekakor pa je napredek mesta Ljubljane po prevratu v higienskem oziru razmeroma velik in so bila izdana v te svrhe precejšnja sredstva.

Razmotrivajmo na kratko že prej navedena vprašanja higijene mesta Ljubljane glede na zahtevo sodobne higijene, da homo vedeli, kaj imamo in katere naloge nas še čakajo v tem pogledu.

Ljubljana ima takozvano zmerno podnebje menjaajočih se štirih letnih časov, z neprevročimi poletji in ne premrzlimi zimami, ki prehaja deloma v subalpinski podnebje bližnjega gričevja in pogorja, kar vsekakor ugodno vpliva na samo podnebje Ljubljane. Ima pa vključ temu nedostatke v precejšnjem številu meglenih dni, v katerih človek dočaka solnca šele v poznih dopoldanskih urah. Ljubljanska megla ima vzrok v okolišnjem močvirnem terenu (Barje), deloma pa tudi v dimu, sajah in prahu. Vsak delec saj in prahu v zraku je jedro, okoli katerega se zgoščuje vodna para in tvori meglo. Z izsušenjem Barja in omejitvijo dima, saj in prahu se bo skrčilo tudi število meglenih dni.

Važno je v mestih vprašanje zraka, ki ga onečiščujejo dim, saje, prah in razni plini. Dim in saje izvirajo ponajveč iz kurjave s premogom v industrijskih obratih, lokomotivah in v stanovanjih. Pravo sliko dima in saj v zraku dobimo v zimskih mesecih. Ako gremo v zimskem jutru iz okolice v mesto, opazimo