

# Koflerjev jajčar

(*Aphaobius kofleri*)

## Novoopisana vrsta slepega hrošča iz okolice Železnikov

Bojan Kofler

Moje skoraj trideset let trajajoče biološke raziskave v opuščenih rudarskih rovih in jamah v okolici Železnikov so potrdile prisotnost pestre in izredno zanimive podzemeljske favne hroščev. Še več, našel sem kar nekaj za biološko znanost takrat novih in še neopisanih slepih vrst in podvrst: Koflerjevega orotrehusa (*Orotrechus kofleri*), Miroslavinega brezokca (*Anophthalmus miroslavae*), škofjeloškega brezokca (*Anophthalmus alphonsi skofjeloscensis*), soriško ploskonogo pretnerijo (*Pretneria latitarsis soriscensis*) in soriškega brezokca (*Anophthalmus ravasinii soriscensis*). V pasti sem pogosto ulovil tudi primerke slepih jamskih mrharčkov, ki so pripadali rodu jajčarjev (*Aphaobius*). Posamezne vrste tega rodu so si po zunanjem izgledu izredno podobne, zato je bila determinacija

težka in vprašljiva. Leta 2010 je moj dober prijatelj in odličen biospeleolog Marco Bognolo iz Trsta po večletnem trdem delu končno uspel dokončati svojo pri kolegih težko pričakovano revizijo tega rodu. Izkazalo se je, da primerki, ki sem jih že leta 1984 ulovil v Rudniku Pri Graparju, pripadajo novi vrsti, ki jo je opisal kot Koflerjevega jajčarja (*Aphaobius kofleri*).

Do sedaj je znanih 19 vrst jajčarjev (*Aphaobius*). Rod je razširjen predvsem v Sloveniji, pri tem pa nekatere populacije segajo v južno Avstrijo (Koroška), severovzhodno Italijo (Furlanija) in severozahodna območja Hrvaške (Istra, Gorski Kotar in Žumberačka gora). Vrste iz rodu jajčarjev navadno najdemo v jamah, in to tako ob vhodih vanje kot tudi v njihovih najglobljih delih. V severnem delu

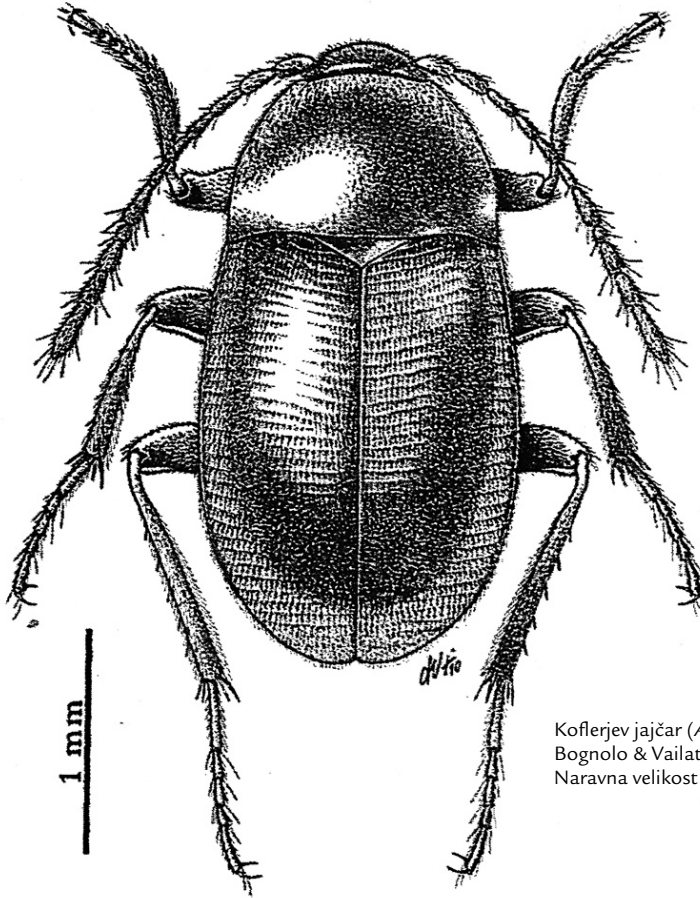
območja razširjenosti so bili mnogi osebki odkriti v starih opuščenih rudarskih rovih ali celo zunaj jam. Naseljujejo torej jamsko okolje in tudi sisteme z manjšimi razpokami. Vse lokalitete z najdenimi osebki, bodisi jame bodisi podzemeljski sistemi z razpokami, ležijo znotraj apnencev ali konglomeratov na nadmorskih višinah od 300 do več kot 2000 metrov v alpskem svetu.

Koflerjev jajčar je slepa, srednjevelika vrsta tega rodu in je že deloma depigmentirana. Je rdeče rjave barve in po

vsem telesu porasla z gostimi, dolgimi dlakami. Ima podolgovato, jajčasto razpotegnjeno telo z izrazito dolgimi ter tankimi nogami in tipalnicami. Tako kot ostale vrste tega rodu je popolnoma brezoka in se hrani z mrhovino. Po dosedanjem vedenju je vrsta endemit hribovja v neposredni bližini Železnikov. Našel sem jo na Snegovniku (Jama na Snegovniku), na Racmanskem Kovaškem vrhu (Rudnik pri Graparju, Štoln na grebenu Špika, Rudnik nad Smolevo, Rudnik Bela njiva) in na Vancovcu (Rudnik na Vancovcu).



Nahajališča Koflerjevega jajčarja: 1 – Jama na Snegovniku, 2 – Rudnik pri Graparju, 3 – Rudnik nad Smolevo, 4 – Štoln na grebenu Špika, 5 – Rudnik Bela njiva, 6 – Rudnik na Vancovcu.



Koflerjev jajčar (*Aphaobius kofleri*,  
Bognolo & Vailati, 2010).  
Naravna velikost 2,8–3,3 mm.

## Literatura

Bognolo M. & Vailati D., 2010: *Revision of the genus Aphaobius*, Abeille de Perrin, 1878 (Coleoptera, Cholevidae, Leptodirinae). *Scopelia* 68: 1–75. Ljubljana.

Geodetska uprava Republike Slovenije, 1997: Državna topografska karta, Železniki 093. Ljubljana.

Kofler B., 1999: *Podzemeljska favna hroščev v opuščeni rudarskih rovih v bližnji okolici Železnikov (Severozahodna Slovenija)*. *Acta entomologica slovenica* 7(2): 129–136. Ljubljana.

Trilar T., Vrezec A., Kapla A., Polak S., 2004: *Hrošči v alpskem svetu*. V: *Alpe (Narava Slovenije)*, 102–108. Ljubljana.

