

Danes seja občinske skupščine Šk. Loka

## Kako je s statuti

SKOFJA LOKA — Danes popoldne se bodo sestali odorniki obeh zborov na 8. skupni seji občinske skupščine. Predsednik Milan Osovnikar bo poročal o obisku v po-  
bratenem mestu Medicina v Itali-  
ji, nato pa bo podal informacijo  
o gibanju gospodarstva v razdob-  
ju januar — september 1963. K tej  
točki pa je priključeno tudi po-  
ročilo komisije sveta za industri-  
jo in obrt o ugotovitvah v »Šešir-  
ju« glede izvoznih težav, zato je  
pričakovati dokaj živahno razpra-  
vo. Dalje bodo med drugim ob-  
ravnavali poročilo občinskega sin-  
dikalnega sveta Skofja Loka o po-  
taku izdelave statinov delovnih  
organizacij, razpravljali pa bodo  
glede uvedbe prisilne uprave v  
gostinskem podjetju »Tabor« v  
Gorenji vasi in o sprejetju odlo-  
ka o regresu za mleko.

Omenimo naj, da je moč vse  
dosedanje dejavnosti občinskega  
sindikalnega sveta Skofja Loka v  
zvezi s statuti razdeliti na dve  
obdobji. Prvo — od začetka janu-  
arja do aprila — ko so bile v de-  
lovni organizaciji imenovane  
statutarne komisije in se je delo  
OŠS odražalo skozi politično ak-  
cijo o pomenu izdelave statinov  
in njihovih vlogi pri nadaljnjem  
razvoju. Za drugo obdobje pa je  
značilno, da se je akcija spremenila  
v konkretno pomoč delovnim  
organizacijam oziroma njihovim  
statutarnim komisijam.

Zaradi neprestanih akcij in po-  
svetovanj v zvezi z izdelavo sta-  
tinov, ki jih je organiziral občin-  
ski sindikalni svet, so v nekaterih  
podjetjih imeli izdelavo statinov  
za nalogo sindikalne podružnice.  
Nadaljevanje 3  
na 2. strani

Izvoz podjetij kranjske občine

## Obično več kot lani

KRANJ, 15. oktobra — Na ju-  
trinji seji bo svet za industrijo  
občinske skupščine Kranj raz-  
pravljalo o poročilu o gibanju ko-  
ličinske proizvodnje in izvoza v  
razdobju od januarja do septem-  
bra 1963.

Podjetja so količinski plan pro-  
izvodnje dosegla s 77,7 odst. Pro-  
izvedla so 14,6 odst. več kot lani v  
letnem obdobju.

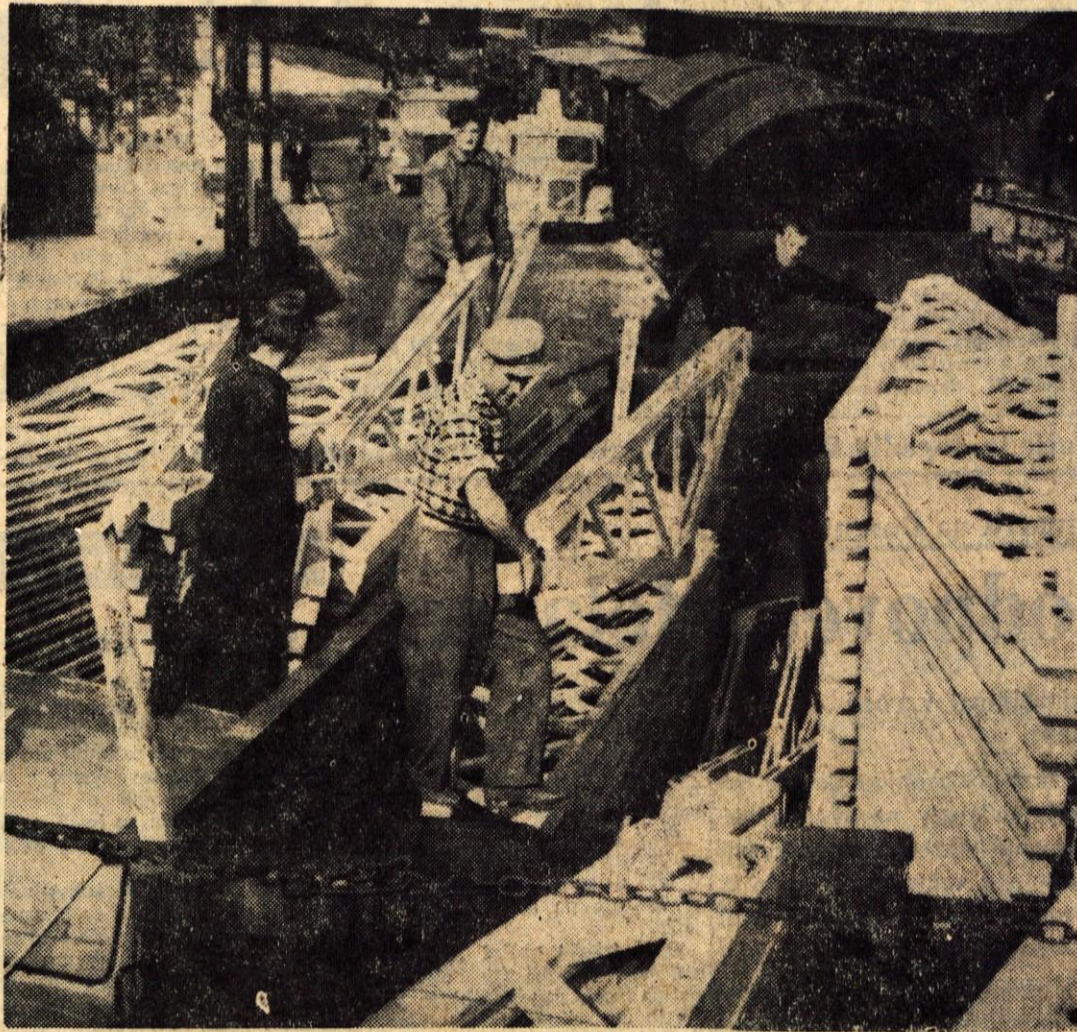
Letni plan izvoza so dosegla s  
74,7 odstotki, v primerjavi z istim  
obdobjem lani je bil izvoz za po-  
najtežje večji. Planirani izvoz so  
najbolj presegle podjetja IBI,  
Standard, Planika in Oljarica. Na  
splošno podjetja izvažajo precej  
več kot lani. Tako je na primer  
lesna industrija izvozila dvakrat  
toliko kot lani v prvih devetih  
mesecih, IBI skoraj sedemkrat  
več, Standard trikrat več, Plan-  
ika več kot šestkrat več itd.

Kaj je novega na trasi zeleniške žičnice?

## Prvi podstavki zabetonirani

Podporne temelje so pričeli graditi na koncu  
prve etape in se tako z nadaljnimi deli postopoma pomikajo proti spodnji postaji

Nok za dograditev prve etape zeleniške žičnice (konec le-  
ta 1963) se približuje z naglimi koraki, zato tudi izvajavci  
gradbenih del zeleniške žičnice hitijo z betoniranjem teme-  
ljev in z izkopi za spodnjo postajo žičnice, ki bo dobrih  
deset metrov nad sedanjim ljubeljskim gostiščem ob po-  
slopu obmejnega poverjenstva. Z deli pa so spričo ob-  
sejektivnih razlogov že skoraj v zaostanku, saj je bilo  
prvotno predvideno, da bi morali biti podporni temelji za  
železne nosilce v glavnem že končani.



Tudi kolektiv LIK (Lesna industrija Kranj) v sodelovanju z ljubljanskim podjetjem EDILIT in z Jelovico v Skofji Loki izdeluje dele montažnih barak za Skopje. Do konca oktobra bodo odposlali 1500 strešnih in čelnih nosilcev v vrednosti okrog 15 milijonov dinarjev. Na sliki — nakladanje vagonov za Skopje na kranjski železniški postaji

Zadnji dnevi vpisovanja posojila za Skopje

# Zalet pred ciljem

Kranj, 15. oktobra — Po današnjih zadnjih poročilih s stanjem vpisa ob 12. uri so na vseh vpisnih mestih Gorenjske vpisali 607.559.000 dinarjev ljudskega posojila za obnovo in izgradnjo Skopja. Z izjemo pri zasebnih poklicih in po nekaterih vaseh so delovni ljudje v večini prekoračili predvidevanja in v celoti vpisali več, kot je bilo pričakovati. Iz vseh občinskih središč poročajo, da današnje stanje ne pomeni še zaključka, čeprav se vpisovanje neha. V Skofji Loki, na Jesenicah in po drugih krajih je zlasti še več gospodarskih organizacij, kjer so njihovi samoupravni organi še danes sklepali o posojilu in njihove prispevke še niso zabeležili na bankah.

Spričo tega, da je jeseniška Železarna kot kolektiv morala odstopiti od te akcije zaradi svojih obsežnih rekonstrukcij in drugih svojih potreb, je občina Kranj močno v ospredju. Seveda pa je v Kranju treba upoštevati 40 milijonov dinarjev posojila tovarne Iskra z vsemi svojimi obrati po raznih krajih Slovenije. Vpisani znesek v kranjski občini je dosegel 292.557.000 dinarjev, v Jeseniški občini 98.788.000 dinarjev, v radovljški 86.885.000 dinarjev, v škofjeljski 71.633.000 dinarjev in v tržički občini 57.696.000 dinarjev posojila.

Največji vzpon v zadnjih dveh dnevih so dosegli pri vpisovanju delovne in druge organizacije,

Seja občinske skupščine Tržič

## Potrebno je planiranje kadrov

TRŽIČ, 15. oktobra — Danes sta oba zbora občinske skupščine Tržič, ki sta se sestala na šestih skupnih seji, šele po dobri uri prešla na za tokratno zasedanje predloženo dnevno red. Odorniki so namreč takoj v začetku seje zahtevali številna pojasnila in obrazložitev (za več kot deset zadev), ki so se nanašale predvsem na komunalno ureditev.

Ob koncu tovrstne razprave, ki spadata bolj ali manj v pristojnost krajevnih skupnosti, je predsednik občinske skupščine Nadaljevanje 2  
na 2. strani

Dela je oviralo slabo vreme

Betoniranje temeljev za podporne je oviralo tako slabo vreme kakor tudi okvare in dopolnitve na tovarni žičnici. Razen tega so dela prekinili za tri dni, da so vojaški organi pregledali teren in proučili določena vprašanja v zvezi z gradnjo zeleniške žičnice. Tako so ta teden dokončali prve vrhne štiri podporne temelje na prvi etapi in sedaj se bodo z deli pri betoniranju temeljev postopoma pomikali proti spodnji postaji. Spričo tega, da bo treba voziti beton na čedalje krajših razdaljah — mešavec betona je namreč na prostoru med gostiščem in obmejnemu poverjenstvu — bodo lahko dela hitreje napredovala. Če bo vreme — tako menijo izvajavci — bodo zabetonirali vse podporne temelje na prvi etapi v prihodnjih dvanajsetih dneh.

Čakajo na železne konstrukcije

Po prvotnih pričakovanjih bi morala mariborska Metalna že dobaviti železne konstrukcije za nosilce in te sedaj pričakujejo sleherni dan. Kakor hitro jih bodo dobili, jih bodo s tovarno žičnico razvlekli na določena mesta. Tudi v tem primeru bodo najprej na vrsti najvišje ležeča mesta za podporne na tej prvi etapi. Izvajavci namreč računajo, da bi postopoma, ko bodo na mesta, kjer bodo stali nosilci, dostavili ves potreben material, pomikali navzdol tudi motor tovarne žičnice, ker bi lahko tako postopoma zmanjševali njegovo obremenitev in s tem prispevali k hitrejši gradnji. Doslej, ko so betonirali vrhne podporne temelje, je tovarna žičnica dovažala beton na potrebno mesto približno trikrat na uro in ga tako v tem času prepeljala nekako en kubičen meter. Hkrati z betoniranjem podpornih temeljev opravljajo tudi potrebne izkope za spodnjo postajo žičnice, sredi tedna pa so v sklopu omenjenih izkopov kopalii jasek za protiutež. — P.

Pred letnimi konferencami organizacij ZK

## V vrtincu nalog

Gospodarjenje in samoupravni sistem, produktivnost, izvoz in delitev dohodka, izdelava statinov, sedemletnih načrtov, prehod na 42-urni teden

To so glavni problemi poročili, ki jih pripravljajo osnovne organizacije Zveze komunistov za razprave na letnih konferencah. Te so v glavnem predvidene v drugi polovici oktobra in v začetku novembra. Nekatere organizacije v škofjeloški, radovljški in kranjski občini pa so že imele svoje konferenca.

Vodilna idejna vloga tudi tokrat nalaga komunistom, da v svojem pregledu dosedanjega dela in še posebno v programih nadaljnje dejavnosti zajemajo osrednje probleme družbenega in ekonomskega razvoja v svoji okolici. Zato skoraj nikjer niso izpustili v poročilih osrednjih nalog za povečanje produktivnosti in dviganje osebne standarda delavcev. V tem okviru je seveda vrsta vprašanj glede uveljavljanja sodobne tehnologije, specializacije in integracije, naporov za kvaliteto in izvoz itd. O tem so mnogo govorili v tovarni LTH v Skofji Loki in v Tekstilindusu v Kranju, kjer so že imeli konferenca. V jeseniški Železarni, ki ima 42 osnovnih organizacij, pričakujejo najživahnejše razprave o rekonstrukciji tega podjetja in o perspektivah kolektiva s tem v zvezi. Zelo živahno so priprave na konferenca ZK v kranjski občini, kjer je 110 osnovnih organizacij, od teh okrog 60 v delovnih kolektivih. V radovljški občini so v

tem tednu predvidena tri posvetovanja, in sicer v Bohinju, na Bledu in v Radovljici, kjer se bodo Nadaljevanje 1  
na 2. strani

## Krvavec si počasi utira pot v turizem

KRVAVEC — V nedeljo je bilo na pobočjih Krvavca in okoljskih vrhovih spet večje število planincev in turistov. Samo žičnica je prepeljala v obe smeri nekaj več kakor 1500 potnikov.

Iz krvavške žičnice posredujemo še nekaj drugih zanimivih podatkov. Do nedelje je žičnica prepeljala (od otvoritve dalje) 523.996 potnikov in 6.571.680 kg raznega materiala. V poletnih mesecih pa je prepeljala med tednom od 300 do 500 potnikov na dan, v »mrtni« sezoni pa to število pade povprečno na 50 potnikov dnevno.

V letošnji »mrtni« sezoni (v novembru) bo uprava žičnice zamenjala na žičnici tudi reaktor, ki bo omogočil hitrejši prevoz potnikov. Vožnja se bo skrajšala iz dosedanjih 17 na 12 minut, kar bo bistveno povečalo zmogljivost žičnice. V tem času pa bodo razstrelili tudi nekaj skal pri tretjem nosilnem stebur, ker so v letošnji hudi zimi odstopile in bi ob ugodnem vremenu lahko zdrknile pod žičnico v dolino.

Žičnica — vlečnica bo za letos ostala še taka, kakor je bila lansko zimo, le z razliko, da bo imela večjo zmogljivost in nekaj izpopolnitev. Prvotno je bilo mišljeno, da bi jo bistveno preuredili, toda investicija se ne bi izplačala, ker bo verjetno že prihodnjo spomlad podjetje SAP Ljubljana pričelo graditi žičnico II, ki bo splejana od sedanje vrhne postaje do doma na Krvavcu. R.

## Sprejem v Kranju

Sinoči je direktor zavoda SRS za mednarodno tehnično sodelovanje Bogomil Premelj v Kranju priredil sprejem ob pričetku dela centra za izobraževanje kadrov iz držav v razvoju. Sprejem je bil v dijaškem domu. Razen afriških in azijskih mladincev, ki so do sedaj prispeli v Kranj (okoli 35) so bili navzoči predstavniki omenjenega zavoda, tovarne Iskra, občinske skupščine Kranj in občinskih družbenih in političnih organizacij ter drugi. — S.

