

Kulturna dediščina v gozdu in gozdni krajini v okolici Žičke kartuzije

Cultural heritage in the forest and forest landscape in the surroundings of the carthusian monastery Žiče

Boštjan HREN¹

Janez PIRNAT²

Izvleček:

HREN, B. PIRNAT, J.: Kulturna dediščina v gozdu in gozdni krajini v okolici Žičke kartuzije. *Gozdarski vestnik*, 61/2003, št. 5-6. V slovenščini, z izvlečkom v angleščini, cit. lit. 23. Prevod izvlečka v angleščino: avtorji. Lektura angleškega besedila: Jana Oštir.

V nalogi smo ovrednotili in določili funkcije gozdov okoli objektov kulturne dediščine v gozdu in gozdni krajini v dolini Sv. Janeza, v okolici Žičke kartuzije. Na osnovi določitve funkcij gozda smo opredelili način gospodarjenja obravnavanih gozdov. Obravnavano območje, s skupno površino 97,32 ha, smo razdelili na dva dela. Na del »aktivnih« socialnih funkcij gozda (ki so v aktiviranem stanju) z velikostjo 38,40 ha, kar znaša 39 % obravnavane gozdne površine in na del »potencialnih« funkcij (neaktivne funkcije) z velikostjo 58,92 ha, kar je 61 % obravnavane površine. Za del gozda s potencialnimi funkcijami, kjer ležijo pristave (nekdaj hiše z gospodarskimi poslopji in zemljiščem) smo pripravili predlog Odloka o razglasitvi gozda s posebnim namenom v Občini Slovenske Konjice za območje doline Sv. Janeza (v okolici Žičke kartuzije) v krajevni skupnosti Špitalič. Površina gozda s posebnim namenom znaša 12,23 ha. V nalogi je predstavljena možna sprehajalna učna pot s predvideno infrastrukturo in okvirno finančno kalkulacijo

Ključne besede: funkcije gozdov, gozd s posebnim namenom, kulturna dediščina, Žička kartuzija

Abstract:

HREN, B. PIRNAT, J.: Cultural heritage in the forest and forest landscape in the surroundings of the carthusian monastery Žiče. *Gozdarski vestnik*, Vol. 61/2003, No. 5-6. In Slovene, with abstract in English, lit. quot. 23. Abstract translated into English by the authors. English language editing by Jana Oštir.

The aim of the research was to determine and evaluate the roles of the forest surrounding the buildings and structures pertaining to the cultural heritage in the forest and forest landscape of the Sv. Janez Valley, in the surroundings of the carthusian monastery Žiče. A forest management approach in those forests has been defined on the basis of the role of the forest. The observed area with a surface of 97,32 ha is divided into two parts: an area where the social roles of the forest are activated and which comprises a surface of 38,40 ha (39% of the total area); and a second area where the forest roles have not been activated (remain in a "potential" state) and which covers 58,92 ha of the surface (61%). We have prepared a proposal for a Decree to declare a forest with special purpose in the Sv. Janez Valley, situated in the cadastral community of Špitalič, in the municipality of Slovenske Konjice. The surface of forest with special purpose covers 12,23 ha. A prospective educational trail with its envisaged infrastructure and a framework financial calculation are also presented in the study.

Key words: role of forest, forest with special purpose, cultural heritage, carthusian monastery Žiče

1 UVOD

1.1 Cilji naloge

S 56 % gozdnatostjo Slovenije je gozdarstvo eden glavnih in zelo pomembnih dejavnikov pri prostorskem planiranju mnogonamenske rabe prostora.

Ob vznožju južnega dela Konjiške gore v občini Slovenske Konjice so izjemni primeri kulturne dediščine v gozdu in gozdni krajini. Tam leži dolina Sv. Janeza, kjer najdemo v objemu gozdov kartuzijo Žiče – vrhunski primer umetnostno-zgodovinske dediščine v Sloveniji. Poleg samostana najdemo v

njegovi bližini ostanke pristav, mline, Gastuž (najstarejša gostilna na Slovenskem).

Strategija občine Slovenske Konjice se je usmerila v razvoj, ohranjanje in obnovo naravnih in kulturno-zgodovinskih področij v občini (ostanek nižinskega hrastovega gozda Prežigal, obnova Žičke kartuzije in Starega gradu, izgradnja gozdne učne poti ...). Potrebno je omeniti dolino Sv. Janeza z

¹ B. H, inž. gozd., ZGS, OE Celje, 3000, Celje, SI

² J. P., doc. dr., univ. dipl. inž. gozd. BF, Oddelek za gozdarstvo in obnovljive gozdne vire, Večna pot 83, 1000, Ljubljana, SI



Žička kartuzija

okolico, kjer se je v zadnjih letih opravilo kar nekaj konkretnih nalog, predvsem na področju ohranitve in oživitve kulturne dediščine in razvoju turizma (oživitev Žičke kartuzije, Slovenske Konjice-mesto cvetja, kandidatura doline Sv. Janeza za evropsko vas leta ...). Občina Slovenske Konjice ter nekatera podjetja v občini so globoko zainteresirana za oživitev tega dela občine s turizmom, rekreacijo ter predstavitev kulturne in naravne dediščine na tem prostoru in širše, kar kažejo v samem obnavljanju in oživljanju kartuzije in njene okolice. Z nalogo skušamo tudi gozdarji prispevati svoj delež k večji atraktivnosti, zanimivosti in razvoju v tej gozdni krajini.

Namen raziskave je v prvi vrsti določitev in ovrednotenje funkcij gozdov okoli objektov kulturne dediščine v obravnavanem območju v okolici kartuzije Žiče. S podrobnim kartiranjem, določitvijo in ovrednotenjem funkcij gozda bomo gozdovom, kjer so objekti, ki spadajo v slovensko in evropsko zakladnico kulturne dediščine, prilagodili način gospodarjenja. Z ureditvijo gozdnih sprehajalnih poti pa izboljšali turistično in rekreativno ponudbo v tem delu doline. Na osnovi tega ovrednotenja bomo pripravili predlog

odloka o razglasitvi gozdov s posebnim namenom v dolini Sv. Janeza oziroma okoli določenih objektov kulturne dediščine.

2 ZGODOVINSKI OKVIR

2.1 Zgodovina Žičke kartuzije

Začetki kartuzijanskega reda segajo v tisto obdobje zgodovine, ki ga je zaznamoval razkol med nemškimi cesarstvom in posvetno močjo papeštva (ZADNIKAR 1972). V zbezanem času so se v meniških krogih pojavile ideje, da bi se popolnoma umaknili v samoto in kontemplacijo. Tako je v enajstem stoletju nastal v gorovju nad Grenoblom v Franciji red kartuzijanov, imenovan po skalnatih pečinah (francosko »chartreuse«). V 12. stoletju se je začel razmah tega meniškega reda, sprva le po Franciji in Italiji, z Žičko kartuzijo pa so prvič posegli daleč na vzhod.

V dolini Sv. Janeza pod Konjiško goro je bila na tleh tedanje konjiške gospoščine med leti 1155 in 1165 ustanovljena Žička kartuzija, kot 19. ustanova tega reda in prva v srednji Evropi ter v vseh nemških in slovanskih deželah (ZADNIKAR 1972). V

zgornjem samostanu je živel 12 menihov, ki so bili za takratne razmere zelo izobraženi in jih je vodil prior. V spodnjem samostanu bratov laikov, ta je bil v Špitaliču, je delo vodil prokurator-oskrbnik. V spodnjem samostanu je prokurator vodil celo gospodarstvo in nadziral brate laike. Bili so mlinarji, kovači, krojači, mizarji, kolarji, steklarji. Redili so živino, obdelovali zemljo ... (ZELKO 1984). Menihi so poleg molitev in duhovnega življenja posvečali svoj čas še prepisovanju verskih tekstov. Zgodovinski podatki prikazujejo kartuzijane tudi kot vnete pospeševalce zdravstvene službe. Posamezni redovniki so se ukvarjali z zdravilstvom. Na začetku so zdravstveno službo opravljali redovniki sami.

V nemirnih časih pa je začel zaradi turških napadov in reformacije samostan propadati. Od sredine pa do konca 16. stoletja pa je prenehalo redno kartuzijansko življenje, bolj zaradi slabe organizacije (ZELKO 1984). Leta 1595 so pod vodstvom priorja Viana Gravelija obnovili red in uredili samostansko gospodarstvo. Za časa vladavine Jožefa II. so leta 1782 samostan razpustili (ZELKO 1984).

2.2 Gospodarstvo samostana

Otokar III. je že v ob ustanovitvi Žičke kartuzije začrtal obseg njene posesti in nekaj svoboščin, s katerimi jo je obdaroval. Na ožje samostansko ozemlje, ki je mejilo med tesno dolino Žičnice do vrha obmejnih hribov, na vzhodu pa na sotesko ni smel stopiti noben lovec ali ribič, zlasti pa nobena ženska (MLINARIČ 1991). Zaradi narave kartuzijanskega redu, so morali samostani praviloma stati v odmaknjenih predelih. Zgodovinski viri navajajo (ZADNIKAR 1972), da je ležal »samostan Seitz tri milje od Celja v hribih proti Konjicam in divjini.«

Posestva in gozdovi okoli Žičke kartuzije so bili namenjeni kartuzijanom in njihovim potrebam. Kmečki posestniki pa so uživali služnostne pravice. Kartuzijani so jim dovolili, da smejo v bližnjih samostanskih gozdovih sekati drva za kurjavo, pasti živino in grabiti listje za steljo (ZELKO 1984/MLINARIČ 1991).

Posebnost je samostanska steklarna iz leta 1543, ki je najstarejša glažuta na slovenskem Štajerskem. Imela je svoj mlin za mletje kremenca. V Gospodarski in družbeni zgodovini Slovencev (1970)

beremo, da se med dohodki samostana v Žičah leta 1543 omenja 82 voz soli, to je pepelike, ki so jo pridobivali zlasti iz bukovega drevja in jo uporabljali pri izdelavi stekla.

Gozdovi v predelu Konjiške gore so skozi stoletja Žičke kartuzije menjavali lastnike. Začetki prvega načrtnega gospodarjenja z gozdovi Konjiške gore segajo v konec 17. stoletja. Takrat so celotni predel razdelili na večje, z oceno izmerjene površine, katere so poimenovali po bližnjih vrhovih ali vaseh (MLINARIČ 1991).

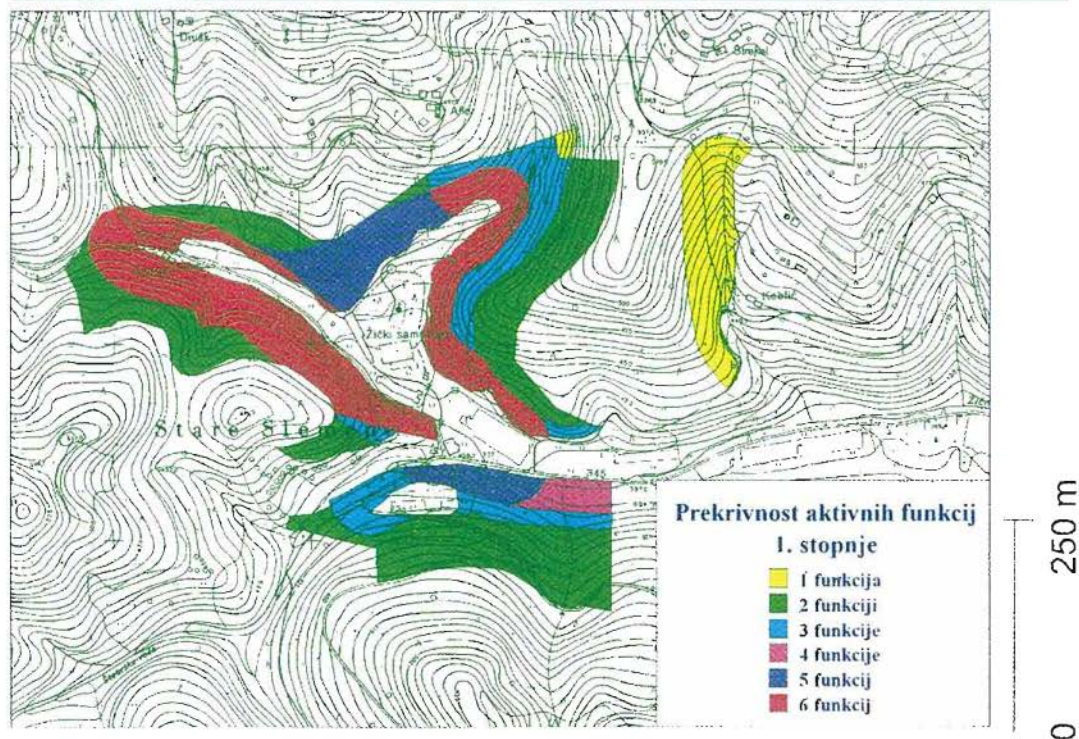
2.3 Pregled rabe in funkcij gozda skozi čas na območju Žičke kartuzije

Samostan je stal in deloval v objemu gozdov, les so uporabljali tudi kot gradbeni material. Konjiško goro so takrat poraščale jelka, smreka in bukev s primesjo bora, breze, jelše in grmovja. Iz inventure, ki je bila opravljena leta 1812 (ZELKO 1984), je razvidno, da so kartuzijani imeli v upravljanju mnoge gozdne dele v bližnji okolici. Skupno so ti gozdovi obsegali 2.365 oralov in 252 sežnjev, kar znaša približno 1.361 ha.

V drugi polovici 19. stoletja se pojavijo vse večje potrebe po lesu. Leta 1892 je bil za izkoriščani del Konjiške gore izdelan prvi ureditveni načrt, s katerim so opisali in uredili 314 ha gozdov. Pred 2. svetovno vojno se na Konjiški gori in v njeni okolici močno razmahne glažutarstvo. Velikopovršinsko pristopajo k sečnji bukve, izkrčene površine gozda so prepuščali naravnemu razvoju brez vseh ukrepov. Načrt iz leta 1926 je vseboval le »popis gozdnih sestojin« (SLAPNIK 2002).

Prvi ureditveni načrt za gospodarsko enoto Slovenske Konjice je bil izdelan leta 1955. Območje prekrito z gozdom je znašalo 847 ha, 3 ha pa je bilo poljedelskih površin. Prevladujejo proizvodne funkcije gozda, z iztopajočo lesnoproizvodno funkcijo gozda. Med t. i. postranske gozdne proizvode uvrščajo lov in nabiralništvo (borovnice, maline, zdravilna zelišča). Do prehoda teh gozdov pod državno upravo so v teh gozdovih stelarili, poleg tega so opustili še nabiranje smole in lubja, oglarjenje ter izdelavo eteričnih olj (I. ureditveni načrt za gozdnogospodarsko enoto Slovenske Konjice v obdobju 1955–1974).

Leta 1965 je nastal I. obnovitveni načrt za državne gozdove. Še naprej je v ospredju lesnoproizvodna funkcija gozda. Omeniti velja še



lovnogospodarsko funkcijo gozda, gozdno pašo ter nabiralništvo (I. obnovitveni načrt za državne gozdove za gozdnogospodarsko enoto Slovenske Konjice v obdobju 1965–1974).

V II. obnovitvenem načrtu gozdnogospodarske enote Slovenske Konjice (1976–1985) za ureditveno obdobje od 1974 do 1985 so ves družbeni sektor razdelili po namenu v gospodarske gozdove s površino 1.996,12 ha ali 94,6 % in varovalne gozdove s 111,27 ha ali 5,3 %. Ostale površine znašajo 2,23 ha oziroma <1 %.

Gozdovi so uvrščeni v naslednje kategorije. V 1. kategorijo so zajete gozdne površine, ki jim je poudarjen namen proizvodnje lesne mase. Vsi gozdovi in zemljišča, ki imajo močno poudarjeno varovalno funkcijo ali pa bodo služila raziskovalnim in znanstvenim namenom za povečanje določenega naravnega fenomena so uvrščeni v 2. kategorijo. V tem načrtu že omenjajo »mnogokatero« funkcije gozda, ki so po takratnih kriterijih zajete v tri sklope:

- sklop varovalnih funkcij gozda,
- sklop socialnih funkcij,
- sklop gospodarskih (lesnih) funkcij.

Konec 80-ih let so izdelali po načelu mnogonamenskega gospodarjenja z gozdovi v gozdnogospodarski enoti Slovenske Konjice prvi celoviti gozdnogospodarski načrt za to enoto (1985–1994). V prikazu pomembnosti funkcij gozda je izpostavljena lesnoproizvodna funkcija gozda ter varovalna funkcija gozda z vlogo varovanja pred rečno erozijo. V katastrski občini (k.o.) Slemene je kot finančni vir dohodka precejšnjega pomena v zasebnem sektorju gozd. Pomembna raba gozdnega prostora je še vedno lov na Konjiški gori. Vse bolj pomembni postajata rekreativna in poučno-raziskovalna funkcija gozda, ki vključuje kulturni spomenik z Žičko kartuzijo.

3 MEJA OBRAVNAVANEGA OBMOČJA IN OPIS OBSTOJEČEGA STANJA

Gozd obravnavanega območja je zajet v gozdnogospodarskem načrtu Slovenske Konjice z dobo trajanja od 1995 do 2004. Obsega oddelke 122, 337 a, 337 b, 336 a, 335 in 119 a.

V nalogi smo se omejili na ožjo okolico kartuzije s skupno površino 97,32 ha (karta).

Obravnavali smo sedem kompleksov kulturne dediščine, ki se nahajajo v obravnavanem območju. Gre za zapuščene zgradbe in objekte ob robu in znotraj gozda. Večinska kultura v obravnavanem območju je gozd.

Ti objekti so:

- Lorgerjev mlin: Je v neposredni bližini kartuzije. Objekt je opuščena zgradba ob potoku Soješka voda ob cesti proti Črešnjicam. Nahaja se na parcelni številki 990/2 v k.o. Slemene na nadmorski višini 410 m v gozdnogospodarski enoti Slovenske Konjice v oddelku 122.

- Kartuzija: Zgornji samostan z obzidjem obdajata potoka Kumenska voda in Soješka voda ob regionalni cesti R 345 Žiče-Dole. Nahaja se na parcelni številki 440/1 in 439/2 v k.o. Slemene na nadmorski višini 410 m v gozdnogospodarski enoti Slovenske Konjice v oddelku 337 a.

- Gastuž: Stoji ob sotočju Žičnice in regionalni cesti R 345 Žiče-Dole. Objekt je gostinski lokal z informacijskim centrom in prodajalno spominkov. Nahaja se na parcelni številki 993/1 v k.o. Slemene na nadmorski višini 404 m v gozdnogospodarski enoti Slovenske Konjice v oddelku 337 a.

- Razvaline mlina nasproti Gastuža: Nahaja se na parcelni številki 172 v k.o. Slemene na nadmorski višini 404 m v gozdnogospodarski enoti Slovenske Konjice v oddelku 119 a.

- Razvaline dveh pristav nad samostanom: Objekt ni evidentiran v U.N. Razvaline so skrite v gozdu, spodnja je v smeri 270° in razdalji 75 m od propusta na gozdni cesti, zgornja pa je v smeri 10° in razdalji 55 m od spodnje pristave. Zgornja se nahaja na parcelni številki 497/1, spodnja pa na parcelni številki 494/1 v k.o. Slemene na nadmorski višini 600 m (spodnja) in 607 m (zgornja) v gozdnogospodarski enoti Slovenske Konjice v oddelku 336 (spodnja) in 607 m (zgornja) v gozdnogospodarski enoti Slovenske Konjice v oddelku 336 a.

- Temelji objekta ob gozdni cesti: Objekt je označen na TTN 1:5.000 Slov. Bistrica 44 in je oddaljen približno 100 m od propusta na gozdni cesti. Nahaja se na parcelni številki 492/4 v k.o. Slemene na nadmorski višini 575 m v gozdnogospodarski enoti Slovenske Konjice v oddelku 335.

4 METODE DELA

Pri delu smo obravnavali ostanke kulturne dediščine v gozdu in gozdni krajini v dolini Sv. Janeza in v okolici kartuzije Žiče. Pri zbiranju podatkov za obdelavo smo uporabili različne načine in metode dela:

- zbiranje gradiva,
- ogled terena in določitev prostorskega okvira območja za obravnavo s pomočjo TTN,
- inventarizacija in fotografiranje objektov,
- opis gozdov pri objektih po šifrantu za opis sestojev,
- podrobno kartiranje funkcij gozdov v obravnavanem območju v merilu 1:5.000,
- določitev površine gozdov s posebnim namenom,
- digitalizacija površin funkcij gozdov in gozdov s posebnim namenom (Mapinfo 6.5).

Določitev in ovrednotenje funkcij gozdov določa 9. in 10. člen pravilnika o gozdnogospodarskih in gozdnogojitvenih načrtih, izdan v Ur. l. R. Slovenije, št. 5/23.l.1998. Za nas je bila posebej zanimiva kategorija gozdov s posebnim namenom.

5 REZULTATI

Podrobno kartiranje je potekalo v mesecu juniju 2002 po sistemu izločevanja vplivov funkcij gozda v obravnavanem območju in njegovi okolici. Funkcije gozdov, ki so zastopane v obravnavanem območju so:

- funkcija varovanja kulturne dediščine,
- turistična funkcija,
- rekreativna funkcija,
- poučna funkcija,
- hidrološka funkcija,
- zaščitna funkcija,
- estetska funkcija.

Objekti kulturne dediščine se v našem obravnavanem območju nahajajo v treh različnih gospodarskih razredih ter v šestih različnih oddelkih zasebnega in državnega sektorja.

V obravnavanem območju smo skupno površino 97,32 ha razdelili na dva dela. Na del »aktivnih« funkcij gozda, s površino 38,40 ha, in na del »potencialnih« funkcij, s površino 58,92 ha. Aktivna površina (39 %) ima funkcije gozda, ki so v aktiviranem stanju. Te funkcije gozda izpolnjujejo svojo vlogo na obravnavani površini. Funkcije, ki so v neaktiviranem stanju, pa spadajo med

Preglednica 1: Površina aktivnih in potencialnih funkcij gozda glede na stopnjo poudarjenosti

Table 1: Area of activated and "potential" forest functions by level of importance

Funkcija gozda glede na stopnjo poudarjenosti (1., 2.) <i>Forest function by level of importance (1., 2.)</i>	Površina funkcij gozda (ha) <i>Forest function area (ha)</i>	
	Aktivne funkcije gozda <i>Activated forest functions</i>	Potencialne funkcije gozda <i>Potential forest functions</i>
Rekreacijska f. 1. stopnje <i>Recreational f. 1st level</i>	16,70	9,92
Rekreacijska f. 2. stopnje <i>Recreational f. 2nd level</i>	8,38	6,10
Turistična f. 1. stopnje <i>Tourist f. 1st level</i>	16,70	8,98
Turistična f. 2. stopnje <i>Tourist f. 2nd level</i>	6,90	8,94
F. varov. kultur. ded. 1. stopnje <i>Natural & Cultural heritage 1st level</i>	7,13	3,30
Hidrološka f. 1. stopnje <i>Hydrological f. 1st level</i>	10,40	11,66
Poučna f. 1. stopnje <i>Educational f. 1st level</i>	7,13	3,30
Zaščitna f. 1. stopnje <i>Protection of facilities 1st level</i>	3,78	0
Estetska f. 1. stopnje <i>Aesthetic f. 1st level</i>	7,55	0
Estetska f. 2. stopnje <i>Aesthetic f. 2nd level</i>	22,59	7,21

potencialne funkcije na področju obravnavane površine (61 %). Razlog neaktivnosti funkcij gozda na tem območju obravnavane površine je slaba urejenost gozdnih cest, njihova nepovezanost ter nepoznavanje področja s strani obiskovalcev Žičke kartuzije. Z morebitno ureditvijo tega dela območja (prostora) ter ustreznih predstavitev ponudbe ogleda Žičke kartuzije bi se te funkcije gozda aktivirale in postale aktivne. Za takšno delitev smo se odločili zaradi same rabe prostora s strani obiskovalcev.

Na delu površine »aktivnih funkcij« so zastopane vse prej omenjene funkcije gozda, od katerih imajo največji delež estetska funkcija 2. stopnje, rekreacijska funkcija 1. stopnje in turistična funkcija 1. stopnje. Sledijo jim hidrološka funkcija 1. stopnje, rekreacijska funkcija 2. stopnje ter estetska funkcija 1. stopnje. S približno enako površino pa so: funkcija varovanja kulturne dediščine 1. stopnje, poučna funkcija 1. stopnje in turistična funkcija 2. stopnje. Na področju aktivnih funkcij gozda je z najmanjšo površino opredeljena zaščitna funkcija gozda 1. stopnje. Na tem delu obravnavane površine doline Sv. Janeza je največ obiskovalcev, kakor tudi zahtev od gozda.

Nad kartuzijo je del obravnavane površine, kjer je večina funkcij v pripravljenosti, to je področje

potencialnih funkcij gozda. Tu predvsem mislimo na funkcijo varovanja kulturne dediščine, poučno funkcijo in rekreativno funkcijo. Zahteve do gozda se tukaj ne pojavljajo tako izrazito, saj obiskovalcev praktično ni, ker ni vzdrževanih in urejenih poti. V ta namen smo pripravili predlog ureditve sprehajalne poti, ki bi aktivirala omenjeni predel. Delež »potencialnih funkcij« je na tej površini najbolj zastopan s strani hidrološke funkcije 1. stopnje in rekreacijske funkcije 1. stopnje. Sledita jima turistična funkcija 1. in 2. stopnje, estetska funkcija 2. stopnje in rekreacijska funkcija 2. stopnje. Kot zadnji, vendar pa zelo pomembni funkciji gozda na tem območju, sta poučna funkcija 1. stopnje in funkcija varovanja kulturne dediščine 1. stopnje, ki dajeta posebno vrednost celotnemu obravnavanemu območju.

5.1 Ureditev sprehajalne poti

Začetek poti je pri izteku gozdne vlake na makadamski cesti Špitalič-Črešnjice. Pot nas vodi približno 200 m navzgor, kjer je mogoče urediti vedutno točko s pogledom na celoten kompleks s kartuzijo. Za ureditev te razgledne točke je potrebno »žrtvovati« tri drevesa, da se nam odpre pogled na kartuzijo. Tam bi lahko postavili tablo s skico

kartuzije in s poimenovanjem posameznih objektov. Od tam nadaljujemo z rahlim vzponom ob potoku in približno na polovici poti se teren izravna. Tam je rastišče čemaža (*Allium ursinum*), ki je zdravilna rastlina. Predstavimo ga lahko z informacijsko tablo in fotografijo ter vsebino povežemo z dejavnostjo kartuzijanov. Približno 200 m pred koncem poti je križišče z gozdno vlako, katero bi lahko uporabili za krožno pot. Z ureditvijo studenca iz potoka Kumenska voda, bi sprehajalcu lahko ponudili oddih. Od tam naprej vodi urejena vlaka nekaj deset metrov proti pristavam, nakar se sled za njo zabriše. Nadaljujemo po zaraščeni poti, ki bi jo bilo potrebno počistiti. Konča se na cesti pod pristavami. Ob cesti bi bilo potrebno urediti prostor za oddih, informacijsko tablo s fotografijo rekonstrukcije objekta, besedilom ter vrisanimi potmi. Z ureditvijo opisane sprehajalne poti bi se pojavila večja potreba po poučni, kulturno-dediščinski, rekreativni, estetski in turistični vlogi gozda.

Stroški take poti so seveda veliki. V primeru gozdne učne poti pod Konjiško goro je ocena stroškov za ureditev 3 km poti znašala približno 11 milijonov SIT. Opravljena so bila zemeljska dela z rovokopačem, (postavitve dveh mostov, vlake), vpenjanje in betoniranje mostu ter dodajanje konstrukcije, ureditev poti, varovanje, izdelava tabel, ki so odporne na atmosferske vplive in proti mehanskim poškodbam, ureditev počivališč ... (ZGS OE Celje KE Slovenske Konjice 2002)

Predstavljeni so okvirni stroški (ocene) posameznih del (KOVAČIČ 2002). Strošek izkopa z manjšim rovokopačem na 50 cm globine in 2 m širine bi znašal približno 5 milijonov SIT na razdalji 3 km, pesek 3 milijone SIT in utrjevanje te razdalje bi znašal približno 450.000,00 SIT. Prevoz 1 m³ betona znaša 15.000,00 SIT. Na primer izgradnja mostov bi znašala od 550.000,00 SIT do 600.000,00 SIT. Tako znaša predviden strošek ureditve take razdalje približno 9.600.000,00 SIT. Tukaj ni vštet odvoz materiala niti strošek izdelave tabel in druge infrastrukture, strošek izdelave vodnika po sprehajalno učni poti in vzdrževanje.

5.2 Priprava osnutka za zakonsko določitev gozdov s posebnim namenom

Gozd bo v neposredni bližini objektov potrebno razglasiti za gozdove s posebnim namenom,

lastnikom pa plačevati odškodnino in jih dolgoročno gledano tudi odkupiti, v kolikor se bo za odškodnine težje dogovarjati.

Za odlok o razglasitvi gozda s posebnim namenom je pomembno in nujno potrebno, da se na osnovi strokovnih podlag Zavoda za gozdove Republike Slovenije odločimo in proučimo vse možnosti za zaščito kulturne dediščine v gozdni krajini oz gozdnem prostoru nekega območja. Predlog mora biti sprejet s strani občine in mora biti potrjen s strani Občinskega sveta (HREN 2002).

5.2.1 Gospodarjenje z gozdom s posebnim namenom

Gozd s posebnim namenom je opredeljen v 44. členu Zakona o gozdovih (Ur. l. R. Slovenije, št. 30/10.6.1993), obravnavata pa ga še 10. in 11. člen tega zakona ter dopolnilo k Zakonu o gozdovih (Ur. l. R. Slovenije, 67/02). Za vsak gozd s posebnim namenom je potrebno določiti način gospodarjenja, varstveni režim in omejitve, nadomestila zaradi omejitev pri gospodarjenju ali odkup gozdov. Intenzivnost gozdnogospodarskih ukrepov, pa določa v 13. členu Pravilnik o gozdnogospodarskih in gozdnogojitvenih načrtih, (Ur. l. R. Slovenije, št. 5-242/98)

Zaradi dobrih rastišč v gozdovih s posebnim namenom v okolici samostana in širše bi se izvajal način gospodarjenja, ki ne izključuje lesno-proizvodne funkcije gozda, bil pa bi prilagojen izjemno poudarjenim socialnim in ekološkim funkcijam gozda.

Določajo ga:

- intenzivno in malopovršinsko ukrepanje;
- višja starost gozdnih sestojev in daljše obdobje pomlajevanja starih gozdov;
- ukrepi varstva in gojenja, ki so lahko pogostejši in intenzivnejši, kot v gospodarskem gozdu brez omejitev;
 - način spravila lesa in vrsta spravilnih sredstev, ki morajo biti prilagojeni rastiščnim razmeram, letnemu času ter intenzivnemu malopovršinskemu gospodarjenju ;
 - ukrepi za ureditev in vzdrževanje rekreacijske infrastrukture (poti, oznake, klopi, mize, razgledališča, parkirišča, razgledišča in podobno);
 - ukrepi za zaščito posameznih delov gozdov pred škodljivimi vplivi prevelikega obiska;



• ukrepi za urejanje prometa in parkiranja na območju.

Za izdelavo gozdnogospodarskih in podrobnih gozdnogojitvenih načrtov obravnavanega območja razglašanih gozdov s posebnim namenom je pristojen Zavod za gozdove Slovenije območne enote Celje in Krajevna enota Slovenske Konjice. Vsa dela, povezana z gospodarjenjem gozdov (posek, spravilo, gozdnogojitvena in varstvena dela, izgradnja in vzdrževanje gozdne infrastrukture), izvaja lastnik gozda ali drug izvajalec (izpolnjevati mora predpisane pogoje glede strokovne usposobljenosti), ki ga lastnik gozda pooblasti.

Zaradi posebnosti gozdnega prostora v okolici Žičke kartuzije (kulturno zgodovinski spomeniki) predlagamo poseben varstveni režim in omejitve. To utemeljujemo z 10. in 11. členom Zakona o gozdovih (Ur. l. R. Slovenije, št. 30/93) in Zakonom o spremembah in dopolnitvah zakona o gozdovih (Ur. l. R. Slovenije, št. 67-3231/02), kjer med drugim piše, da ob razglasitvi območja gozdov s posebnim namenom upoštevamo interes lokalne skupnosti in širši interes ter, da se upošteva površina in funkcije gozdov, ki so določene in ovrednotene s stopnjami njihovega vpliva na gospodarjenje z gozdovi na kartah in popisih gozdov v gozdnogospodarskem načrtu območja oziroma gozdnogospodarskem načrtu gospodarske enote kot strokovne podlage pri prostorskih ureditvah državnega in lokalnega pomena. V primeru tako izjemnega spomenika kulturne dediščine kot je Žička kartuzija, sta izražena tako lokalni kot tudi širši interes. Z obnavljanjem samostana, ureditvijo doline ter sodelovanjem v različnih projektih za urejenost okolja in razpoznavnost gozdne krajine v dolini Sv. Janeza, občina Slovenske Konjice kaže

visoko stopnjo interesa in pripravljenosti sodelovanja z različnimi institucijami, med katerimi smo tudi gozdarji.

Predlagani režim varovanja in omejitve gozda s posebnim namenom v obravnavanem območju bi se izvajal na sledeči način:

- Zaradi varovanja gozdnega prostora in varovanja objektov kulturne dediščine mora biti pri poseku zagotovljen varnostni pas najmanj ene sestojne višine odraslega gozda na tem območju;

- vse gradnje objektov ali druge infrastrukture v neposredni bližini gozda in v gozdu ter vsi ukrepi, ki bi kakorkoli ovirali prost dostop do gozda in v njem, morajo biti locirani in izvedeni na način, da se ohrani prost dostop do gozda, do katerega bi bil lahko zaradi posega dostop omejen ali oviran oziroma, da se pogoji dostopa ne poslabšajo. Enako velja tudi za ohranjanje značilnih pogledov, ki bi jih lahko gradnja in drugi posegi preprečevali in zmanjševali:

- v gozdovih je prepovedano vsako dejanje, ki bi zmanjševalo ekološko stabilnost in trajnost gozda ali vznemirjalo živalski svet oziroma ogroža funkcije gozda, ali njegov obstoj in namen (npr. posegi preoblikovanja terena in uničenje talnega profila pri spravilu lesa, uničenje in poškodovanje dreves ter podrasti...).

Poleg zakonsko prepovedanih dejavnosti, je na območju gozda razglašena s posebnim namenom, prepovedano še naslednje:

- Odnajanje rastlinskega opada iz gozda (steljarjenje) in drugega materiala (kamenje pristav za gradnjo);

- nabiranje živali, plodov, gob ali rastlin, če se s tem ogroža katerakoli rastlinska in živalska vrsta oziroma funkcija gozda.

Če se z razglasitvijo za gozd s posebnim namenom zaradi posebne narave in vloge tega gozda omeji uživanje lastnine, ima lastnik gozda pravico zahtevati ustrezne davčne olajšave ali pravico do nadomestila zaradi omejitev pri gospodarjenju. Omejitve uživanja lastnine se kaže kot prilagojen dovoljen posek, posebni pogoji za pridobivanje lesa ter opremljanje gozdov z rekreacijsko in poučno infrastrukturo.

Če lastnik gozda s posebnim namenom zahteva odkup gozda, ga je razglasitelj (občina Slovenske Konjice) dolžan odkupiti. V skladu s 47. členom Zakona o gozdovih (Ur. l. R. Slovenije, št. 30/10.6.1993) ima občina Slovenske Konjice predkupno pravico pri nakupu gozdov, ki so s tem odlokom razglašeni za gozdove s posebnim namenom.

5.3 Osnutek predloga odloka o razglasitvi gozdov s posebnim namenom v občini Slovenske Konjice za območje doline Sv. Janeza (v okolici Žičke kartuzije) v k. s. Špitalič

Vsak odlok v občini se sprejme na podlagi veljavnega zakona, ki je objavljen v uradnem listu in veljavnega statuta občine. Odlok sprejme občinski svet na zasedanju svoje seje.

Odlok se sprejme na osnovi strokovnih podlag Zavoda za gozdove Republike Slovenije. V odloku je predstavljen obravnavani prostor in namen odloka. V njem je definirana parcelna številka in k. o. kjer se nahaja objekt.

Ker gre v našem primeru za gozd, je ta gozd opisan v gozdnogospodarskem načrtu gospodarske enote, ki ima določeno dobo trajanja. V gozdnogospodarskem načrtu je naveden opis sestoja in odsek, kjer se ta sestoj nahaja. V odloku mora biti naveden splošen opis in smernice gospodarjenja.

Zelo pomemben del odloka je definicija površine parcele, številka parcele ter krajevna lokacija.

V odloku se določi odškodnina za zaščito gozda lastnikom in njihovim pravnim naslednikom parcel, ki so določene v odloku. To je v pristojnosti Občine ali ministrstva pristojnega za izvrševanje takega odloka. Ponavadi pa gre za kombinacijo obeh po določeni pogodbi, ki jo podpiše lastnik parcele.

Na koncu odloka se definira čas začetka veljavnosti odloka.

6 RAZPRAVA IN PREDLOG PRIHODNJEGA GOSPODARJENJA

Z analizo in kartiranjem funkcij gozda smo ugotovili, da je na obravnavanem območju, ki zajema slabih 100 ha, kar 7 funkcij gozda. Poleg zaščitne vloge gozda, ki spada med okoljske funkcije, je kar 6 funkcij, ki sodijo v skupino socialnih funkcij gozda. Velika pestrost funkcij gozda zahteva določen trud in izkušnost, predvsem pa strokovnost in kompleksno gozdarsko osebnost pri gospodarjenju s takim gozdnim predelom.

Z obnovitvijo samega samostana, urejeno okolico v njegovi neposredni bližini, odlično turistično-gostinsko ponudbo in dobro cestno infrastrukturo, ki že obstaja, je mogoče pričakovati še večji obisk tega predela pod Konjiško goro.

Obravnavano območje smo razdelili na dva dela. Na predel aktivnih funkcij gozda in zgornji del nad kartuzijo, to je potencialni del funkcij gozda. V spodnjem delu so vse funkcije aktivirane, kar pomeni, da je izražena potreba po njih, so ustrezne naravne danosti in se izvajajo ustrezni gospodarski ukrepi.

V določenem predelu območja je zaradi vodne erozije na dostopu do območja razvalin potrebno računati na večkratne sanacije poti, ki poteka po gozdni vlaki za kartuzijo. Tam funkcija določa tudi način predvsem pa čas gospodarjenja z gozdom. Zanimiv je predel, kjer ima gozd zaščitno vlogo in varuje Lorgerjev mlin pred zemeljsko erozijo, ki ga je ujma pred približno petdesetimi leti močno poškodovala.

Kot je že omenjeno, je nad kartuzijo del območja, ki je opredeljen kot območje potencialnih funkcij s skupno površino 58,92 ha. Ta del bi lahko bil po našem mnenju v prihodnosti aktualen in gozdnemu obiskovalcu zelo atraktiven predel.

Pristave so v samem gozdnem prostoru, okoli katerih je predviden gozd s posebnim namenom. Površina znaša 12,23 ha. Razmisliti velja o možnosti, da se celotno območje, obravnavano v tej raziskavi, opredeli kot gozd s posebnim namenom.

Dostop do pristav je nezahteven, saj vodi mimo gozdna cesta, ki je v dobrem stanju. Na tem območju so vse funkcije v neaktiviranem stanju in so v fazi pripravljenosti, ko bo izražena potreba po njih (estetska vloga gozda). Izven površine gozda s

posebnim namenom je prav tako potrebno razmisliti kdaj in kako gospodariti. Predlagamo sečnjo in spravilo v zimskem času in šibko odpiranje gozda, da ne skazimo pogleda na gozd iz doline. Potrebno je tudi razmisliti o načinu spravila lesnih sortimentov ter gradnji in sanaciji gozdnih vlak. Največji izziv je postopno uvajanje obnove sestoja. To zahteva izrazito malopovršinsko obnovo z ohranjanjem starih in markantnih dreves, ki so lahko kot kulisa pomladitvenih površin.

Z opredelitvijo dobrih 12 ha gozda s posebnim namenom ne bomo izgubili donosnih rastišč, pač pa bomo zmogli osvetliti identiteto, ki jo gozdovi prispevajo v okolje ostankov Žičkega samostana, in nenazadnje tudi turistične ponudbe v občini Slovenske Konjice, ki je s svojo naravnostjo do narave požela nagrade in pohvale, ne samo v slovenskem, temveč tudi evropskem merilu (Mesto cvetja, nagrada fundacije HENRY FORD za uspešen projekt: Oživiljanje Žičke kartuzije, itd.). V zakup pa je treba vzeti to, da se bo s predstavitvijo in odkritjem teh objektov prav tako povečalo število obiskovalcev v tem do sedaj mirnem delu doline Sv. Janeza.

V sodelovanju z gozdarsko stroko in različnimi institucijami (arhitekti, zgodovinarji, umetnostni zgodovinarji, krajinskimi arhitekti, urbanisti, turističnimi delavci...) bi lahko z rekonstrukcijo objektov in ureditvijo dostopov dodali velik del k razvoju kulturnega in družbenega življenja takega dela krajine, kot je dolina Sv. Janeza. Z vzpostavitvijo prave prometne mreže in infrastrukture je mogoče ta del povezati v zelo zanimivo turistično ponudbo. Možna je krožna povezava po makadamski cesti na relaciji Slovenske Konjice- Konjiška gora (Trije križi) - zgornje pristave - Lorigerjev mlin - kartuzija - Špitalič (cerkev s stoletno lipo) - Žiče - Slovenske Konjice.

Že omenjena gozdna vlaka, ki poteka po levi strani mimo kartuzije skozi gozd, povezuje skoraj 80 % poti do obravnavanih pristav (Priloga 4). Problem povezave med kartuzijo in pristavami je, da je ta pot enosmerna in trenutno ne omogoča krožne poti, saj je pobočje na desni strani travnika nad kartuzijo zaraščeno in je v razvojni stopnji mladja. Drugi problem pa je odvodnjavanje in saniranje gozdne vlake po sečnji in spravilu. V konkretnem primeru je potrebno temeljito pripraviti časovno prilagoditev sečnospravnih del za predel nad samo kartuzijo, kjer prevladuje hidrološka funkcija gozda, poučna funkcija in funkcija naravne in kulturne dediščine.

Zaradi vodne erozije na dostopu do območja razvalin je potrebno računati na večkratne sanacije poti, s tem pa so povezani določeni stroški. Dela, ki so zajeta, so: poravnavanje gozdne vlake z odzivno desko in vrez naklona gozdne vlake, odvodnjavanje z odvodnimi jarki, čiščenje vlake zaradi sečnih odpadkov in ureditev svetlega profila gozdne vlake. Za izvedbo teh del sta zaželeni dva delavca z delovnimi sredstvi v obsegu motorne žage, rovnice, lopate in traktorja z odzivno desko. Predvidena sanacijska dela so v obsegu treh dni. V zasebnem sektorju znaša dnina 12.500 SIT, v državnem pa 17.500 SIT (Odredba o spremembah in dopolnitvah odredbe in sofinanciranja vlaganj v gozdove iz sredstev proračuna R. Slovenije, 1999). Z minimalnimi stroški lahko uredimo dostope do objektov kulturne dediščine v okolici Žičke kartuzije in tako pripomoremo k urejenosti v njeni neposredni okolici ter v gozdu. Društva v občini (turistično, društvo kmečkih žena...) bi lahko z ureditvijo poti in samega vizualnega izgleda kartuzije finančno razbremenilo tak projekt, saj bi lahko videli v tem tudi svojo priložnost. Vsekakor pa mora biti zaradi same ohranitve celovitosti izgleda doline navzoča tudi stroka.

7 POVZETEK

Gozdovi v bližini več kot 840 let stare Žičke kartuzije obsegajo skupaj 192,65 ha in imajo poleg drugih funkcij gozda še posebno funkcijo varovanja kulturne dediščine ter so uvrščeni v 1. stopnjo poudarjenosti funkcij gozda (Gozdnogospodarski načrt za GGE Slovenske Konjice v obdobju 1995–2004).

V nalogi smo se omejili na del mogočne Žičke kartuzije, ki s svojo zgodovino v objemu gozdov v njeni okolici skriva razvaline še neraziskane kulturne dediščine. Gre za razvaline pristav, ki samevajo v osrčju gozdov doline Sv. Janeza, nedaleč od samostana.

S podrobnim kartiranjem, določitvijo in ovrednotenjem funkcij gozda okoli objektov kulturne dediščine v obravnavanem območju bomo gozdom prilagodili način gospodarjenja ter pripravili predlog odloka o razglasitvi gozdov s posebnim namenom v dolini Sv. Janeza oziroma okoli določenih objektov kulturne dediščine.

Pri zbiranju podatkov za obdelavo smo uporabili različne načine in metode dela:

- zbiranje gradiva,
- ogled terena in določitev prostorskega okvira območja obravnave,
- inventarizacija in fotografiranje objektov,
- opis gozdov pri objektih,
- podrobno kartiranje funkcij gozdov v obravnavanem območju,
- določitev površine gozdov s posebnim namenom,
- digitalizacija površin funkcij gozdov in gozdov s posebnim namenom.

Gozd obravnavanega območja je zajet v gozdnogospodarskem načrtu Slovenske Konjice z dobo trajanja od 1995 do 2004 skupno površino 97,32 ha. Obravnavali smo sedem kompleksov kulturne dediščine, ki se nahajajo v obravnavanem območju. Gre za zapuščene zgradbe in objekte ob robu in znotraj gozda.

Razdelili smo jo na dva dela: na del »aktivnih funkcij gozda«, s površino 38,40 ha (39 %), in na del »potencialnih funkcij gozda«, s površino 58,92 ha (61 %). Z analizo in podrobnim kartiranjem funkcij gozda v merilu 1:5.000 smo ugotovili, da je na obravnavanem območju, ki zajema slabih 100 ha, kar 7 funkcij gozda. Poleg zaščitne vloge gozda, ki spada med okoljske funkcije, je kar 6 funkcij, ki sodijo v skupino socialnih funkcij gozda.

Zaradi kulturnozgodovinske vrednosti gozdne krajine na tem območju smo del gozda, kjer so objekti kulturne dediščine (pristave), predvideli kot gozd s posebnim namenom. Površina znaša 12,23 ha. Za vsak gozd s posebnim namenom je potrebno določiti način gospodarjenja, varstveni režim, omejitve in nadomestila zaradi omejitev pri gospodarjenju ter odkup gozdov.

Z ureditvijo nove sprehajalne poti, bi tako ob veliki prizadevnosti gozdarjev izboljšali vrednostne in krajinske podobe takih gozdov ter doprinesli k oživitvi kulturno zgodovinske slike tega dela občine.

8 LITERATURA

- I. ureditveni načrt za gozdnogospodarsko enoto Slovenske Konjice za leto 1955–1974. Slovenske Konjice, Zavod za gozdove Slovenije območna enota Celje, krajevna enota Slovenske Konjice
- II. obnovitveni načrt za državne gozdove za gozdnogospodarsko enoto Slovenske Konjice za leto 1965–1974. Slovenske Konjice, Zavod za gozdove Slovenije območna enota Celje, krajevna enota Slovenske Konjice
- I. celovit gozdnogospodarski načrt za GGE Slovenske Konjice za leto 1985–1994. Slovenske Konjice Zavod za gozdove Slovenije območna enota Celje, krajevna enota Slovenske Konjice
- II. obnovitveni načrt za gozdnogospodarsko enoto Slovenske Konjice za leto 1976–1985. Slovenske Konjice, Zavod za gozdove Slovenije območna enota Celje, krajevna enota Slovenske Konjice
- ANKO, B., 1995. Funkcije gozdov in vloge gozda. Skripta. Ljubljana, Biografika Bori: 182 str.
- Gospodarska in družbena zgodovina Slovencev I. del, 1970. DZS, Ljubljana
- Gozdnogospodarski načrt za GGE Slovenske Konjice za leto 1995–2004 Slovenske Konjice, Zavod za gozdove Slovenije območna enota Celje, krajevna enota Slovenske Konjice
- HREN, B., 2002. Kulturna dediščina v gozdu in gozdni krajini v okolici Žičke kartuzije. Diplomsko naloga, Ljubljana, 42 s.
- KOVAČIČ, G., 2002. »Okvirna kalkulacija sprehajalne poti«. Zreče, Ul. Pohorskega bataljona 19, 3214 Zreče (osebni vir, avgust 2002)
- MLINARIČ, J., 1991. Kartuziji Žiče in Junklošter. 1. izdaja. Maribor, Obzorja: 709 str.
- ZELKO, I., 1984. Žička kartuzija. Ljubljana. Samozaložba in kartuzija Pleterje: 130 str.
- Odlok o razglasitvi gozda s posebnim namenom v občini Slovenske Konjice. Ur.l. R. Slovenije, št. 75-4055/96
- Odlok o ureditvenem načrtu za območje Špitaliča, doline S. Janeza do vključno kartuzije Žiče. Ur.l. R. Slovenije, št. 87-4205/99
- Odredba o spremembah in dopolnitvah odredbe in sofinanciranja vlaganj v gozdove iz sredstev proračuna R. Slovenije. Ur.l. R. Slovenije, št. 82-3897/99
- Pravilnik o gozdnogospodarskih in gozdnogojitvenih načrtih. Ur.l. R. Slovenije, št. 5-242/98
- SLAPNIK, B., 2002. »Analiza preteklih gozdnogospodarskih načrtov«. Zavod za gozdove Slovenije območna enota Celje, krajevna enota Slovenske Konjice, Šolska ulica 19, 3210 Slovenske Konjice (osebni vir, avgust 2002)
- ZADNIKAR, M., 1972. Srednjeveška arhitektura kartuzijanov in slovenske kartuzije. DZS, Ljubljana, 434 s.
- Zakon o gozdovih. Ur. l. R. Slovenije, št. 30/93
- Zakon o spremembah in dopolnitvah zakona o gozdovih. Ur.l. R. Slovenije, št. 67-3231/02
- Zavod za gozdove Slovenije območna enota Celje, krajevna enota Slovenske Konjice, 2002 »Strošek gozdne učne poti«. Slovenske Konjice, Šolska ulica 19, 3210 Slovenske Konjice (osebni vir, avgust 2002)
- Zavod za gozdove Slovenije območna enota Celje. 1998 »Določitev, ovrednotenje in kartiranje funkcij gozda (pregled pravilnika internih navodil)« krajevna enota Slovenske Konjice
- ZDOVC, V., 1994. Legende in pripovedi na Konjiškem. Slovenske Konjice: 26 str.
- ZDOVC, V., 1999. Žička kartuzija. Slovenske Konjice. Občina Slovenske Konjice, Zgodovinsko društvo Konjice: 48 str.